

生態保育措施自主檢查表

工程名稱	東勢區埤豐橋改建工程		
承攬廠商	協誠營造股份有限公司		
工程位置	TWD97 座標： X：225285 Y：2685906 至 X：225643 Y：2686311	檢查日期	民國112年4月14日
檢查結果	○檢查合格 ✕有缺失需改正 /無此檢查項目		
檢查項目	檢查標準	檢查情形	檢查結果
保留大樹	保留一棵樟樹大樹，其微棲地環境可供野生動物棲息，工程施作須予以迴避，並於樹體設置保護措施，且以警示帶圍圍，避免工程機械或車輛誤傷喬木。	樹體已設置保護措施及警示帶，施工中已迴避該區域進行施作	○
珍稀植物	保留一棵臺灣肖楠，其屬易危等級，雖屬人為栽植，非野生族群，但為保留珍稀植物種源，故將之列為保全對象，施工過程須迴避該樹，並設置保護措施，避免損傷樹體。	樹體已設置保護措施及警示帶，施工中已迴避該區域進行施作	○
保留植群	保留工區干擾範圍旁之次生林植群，其森林層次組成複雜，為良好野生動物棲息處所，故予以迴避，以警示帶圍圍該區域，避免影響林木生長且干擾野生動物棲息環境。	次生林已設置保護措施及警示帶，施工過程已迴避該區域進行施作	○
保留濱溪帶植被	大甲溪兩側濱溪帶植被生長旺盛且良好，具有相當生態功能，故施工過程及開設便道避免過度移除既有濱溪帶植被，造成縮減野生動物可棲息範圍，並喪失原有濱溪帶生態功能。	目前辦理施工便橋工程僅移除便道橋範圍之濱溪帶植被無過度移除既有濱溪帶	○
保留河床底質	施工範圍內河床底質類型豐富，且包埋度低，具有多孔隙空間供水域生物棲息，故禁止移除既有底質，維持水域棲地多孔隙狀態。	目前辦理施工便橋工程無施工中僅開設便道無開挖、移出既有底質	○
減輕水域棲地干擾	為避免因施工造成河水斷流，進入河道內作業時，需進行導流、引流或圍堰等方式，確保流路暢通，維持上下游水域棲地縱向連結性。	已埋設1000φ RCP管確保水路暢通。	○
	設置施工便橋應加大落樁點之跨距，並採分段設置，縮短水域棲地受干擾之過程並增加其恢復之時間。	施工便橋落樁點跨距為11m，採用二階段施工便埋設涵管	○
	以安全及減少棲地干擾考量下，減少水域棲地既有橋墩落樁數，加大橋梁跨距，縮小工程量體及水域棲	施工便橋橋梁跨距11m，已加大跨距縮小工程量體及水域棲地干擾範圍	○

	地干擾範圍。		
野生動物保護	施工區域周圍水陸域野生動物資源豐富，施工期間若於工區內發現野生動物，禁止捕殺行為，並採用柔性方式將之驅離，且禁止於水域環境內捕抓水域生物。	尚無發現野生動物且河川工地範圍之流氓狗飼養戶已搬離降低流氓狗對野生動物之影響並禁止施工人員捕抓水域生物	0
	施工範圍內河段水域生物種類及數量豐富，為避免工程施作造成水域生物逃避不及而死亡，於施工前將水域生物以柔性方式驅趕至工區外溪段，再行施作工程。	已將上述河段施作範圍以圍場方式將水域生物驅趕至工區外	
	工程施作應於施工限制範圍內作業，避免施工機械及人員干擾周圍既有棲地環境，並於計畫區周圍設置圍籬或護欄、警示帶，以防野生動物誤闖工區。	已設置圍籬及護欄防止野生動物誤闖	0
施工便道及臨時置料區限制	工程機械及車輛進入河床施作應利用裸露河灘地作為施工便道，且開設寬度限制於2.5m至3m，以單向通行為主，另經過行水區域時，設置涵管維持水流暢通，減輕工程施作對水域棲地造成之干擾，並保持上下游縱向連結性。	已於行水區域埋設涵管維持水路暢通減輕工程施作對水域棲地造成之干擾並保持上下游縱向連結性	0
	臨時置料區選用既有裸露地或以受人為干擾之低敏感區域，避免過度移除既有植被，降低工程對陸域棲地的干擾。	臨時置料區選擇聚斂施工務所區域避免過度移除既有植被	0
廢棄物處理	施工過程中所產生之廢水及廢棄泥漿，禁止排入大甲溪中，由工程車輛回收並妥善處理。	施工過程中產生之工程廢水及泥漿已沉澱處理後排放	0
	施工過程中於水域環境打除既有橋梁基樁及新設基樁時，為避免汙染水域棲地，故工程廢棄物及混凝土應立即運離水域環境。	目前辦理施工便橋基樁打設產生之工程廢棄物已立即運離工區	0
	施工期間產生之工程及民生廢棄物集中並帶離現場，並於完工驗收時恢復現場，禁止垃圾及工程廢棄物遺留現場。	工程橋樑打設所產生之工程廢棄物已運離現場民生廢棄物已集中於工務所旁垃圾集中區並定期清理	0
減輕光源危害	新設光源設施，採用固定光源、低色溫及低光度的照射，並利用燈罩控制配光方向，減輕對周遭夜間生物或棲息物種之不良影響。	已目前僅於工務所前新設光源設施且目前尚無夜間施工	0
	非施工時間除工區警示燈外，盡量降低夜間照明，避免干擾夜行性動物的活動及覓食。夜間施工時，將光源集中於施工區域，避免光源溢散到工區外區域。	非施工期間僅保留工區警示燈，尚無夜間施工	0
揚塵抑制	定時對施工道路及車輛進行灑水降		

生態保育措施執行照片及說明

【迴避】保留一棵樟樹大樹，其微棲地環境可供野生動物棲息，工程施作須予以迴避，並於樹體設置保護措施，且以警示帶圍圈，避免工程機械或車輛誤傷喬木。

[施工前]



樟樹

座標(TWD97)：225657，2686251

日期：111/11/25

說明：保全樟樹施工前狀態

[施工階段]



樟樹

座標(TWD97)：225657，2686251

日期：112/04/14

說明：施工中生態檢核自主檢查-樟樹

【迴避】保留一棵臺灣肖楠，其屬易危等級，雖屬人為栽植，非野生族群，但為保留珍稀植物種源，故將之列為保全對象，施工過程須迴避該樹，並設置保護措施，避免損傷樹體。

[施工前]



臺灣肖楠

座標(TWD97)：225676，2686271

日期：111/11/25

說明：保全臺灣肖楠施工前狀態

[施工階段]



臺灣肖楠

座標(TWD97)：225676，2686271

日期：112/04/14

說明：施工中生態檢核自主檢查-肖楠

【迴避】保留工區干擾範圍旁之次生林植群，其森林層次組成複雜，為良好野生動物棲息處所，故予以迴避，以警示帶圍圍該區域，避免影響林木生長且干擾野生動物棲息環境。

[施工前]



次生林植群
座標(TWD97)：225709，2686274

日期：111/11/25

說明：保全次生林施工前狀態

[施工階段]



次生林植群
座標(TWD97)：225709，2686274

日期：112/04/14

說明：施工中生態檢核-次生林

【迴避】大甲溪兩側濱溪帶植被生長旺盛且良好，具有相當生態功能，故施工過程及開設便道避免過度移除既有濱溪帶植被，造成縮減野生動物可棲息範圍，並喪失原有濱溪帶生態功能。

[施工前]



右岸濱溪帶
座標(TWD97)：225535，2685945

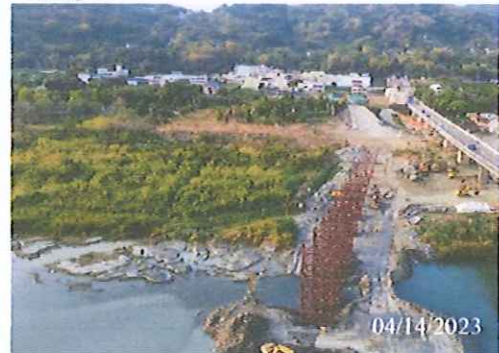


左岸濱溪帶
座標(TWD97)：225525，2686048

日期：111/11/25

說明：兩岸濱溪帶植被施工前狀態

[施工階段]



右岸濱溪帶
座標(TWD97)：225535，2685945



左岸濱溪帶
座標(TWD97)：225525，2686048

日期：112/04/14

說明：施工中生態檢核-濱溪帶