



臺中市政府交通局

Transportation Bureau of Taichung City Government

臺中市南區復興路

(忠明南路至文心南路)

人行環境暨車道配置改善工程

案號：11408053483

既有樹木移植移除計畫

主辦機關：臺中市政府交通局

設計暨監造單位：中瀛工程顧問有限公司

承攬廠商：全壕營造有限公司

施工廠商：品居園土木包工業

中華民國 1 1 5 年 0 4 月

第壹章 工程概要

一、工程概要

- (一) 工程名稱：臺中市南區復興路(忠明南路至文心南路)人行環境暨車道配置改善工程
- (二) 主辦單位：臺中市政府交通局 (以下簡稱業主)
- (三) 設計單位及設計技師：中瀛工程顧問有限公司-周中台
- (四) 監造單位及監造技師：中瀛工程顧問有限公司-周中台
- (五) 廠商及主任技師：全壕營造有限公司-曾韋鈞
- (六) 工程地點：臺中市南區復興路(忠明南路至文心南路)
- (七) 契約金額：參仟捌佰捌拾伍萬元整
- (八) 契約工期：開工日起計 360 日曆天
- (九) 工程說明：本工程道路範圍內既有喬木種類為印度紫檀，移植及移除原因係欲設置偏心車道，原中央分隔島 12 棵喬木預計辦理移植或移除作業，經樹木健診後，包含印度紫檀共計 10 株建議移除；其中樹型優良印度紫檀共 2 株移植至公景工科南區新闢公園內。

二、工程基地位置

- (一) 工區位置：臺中市南區復興路(文心南路至忠明南路)，如下圖所示。

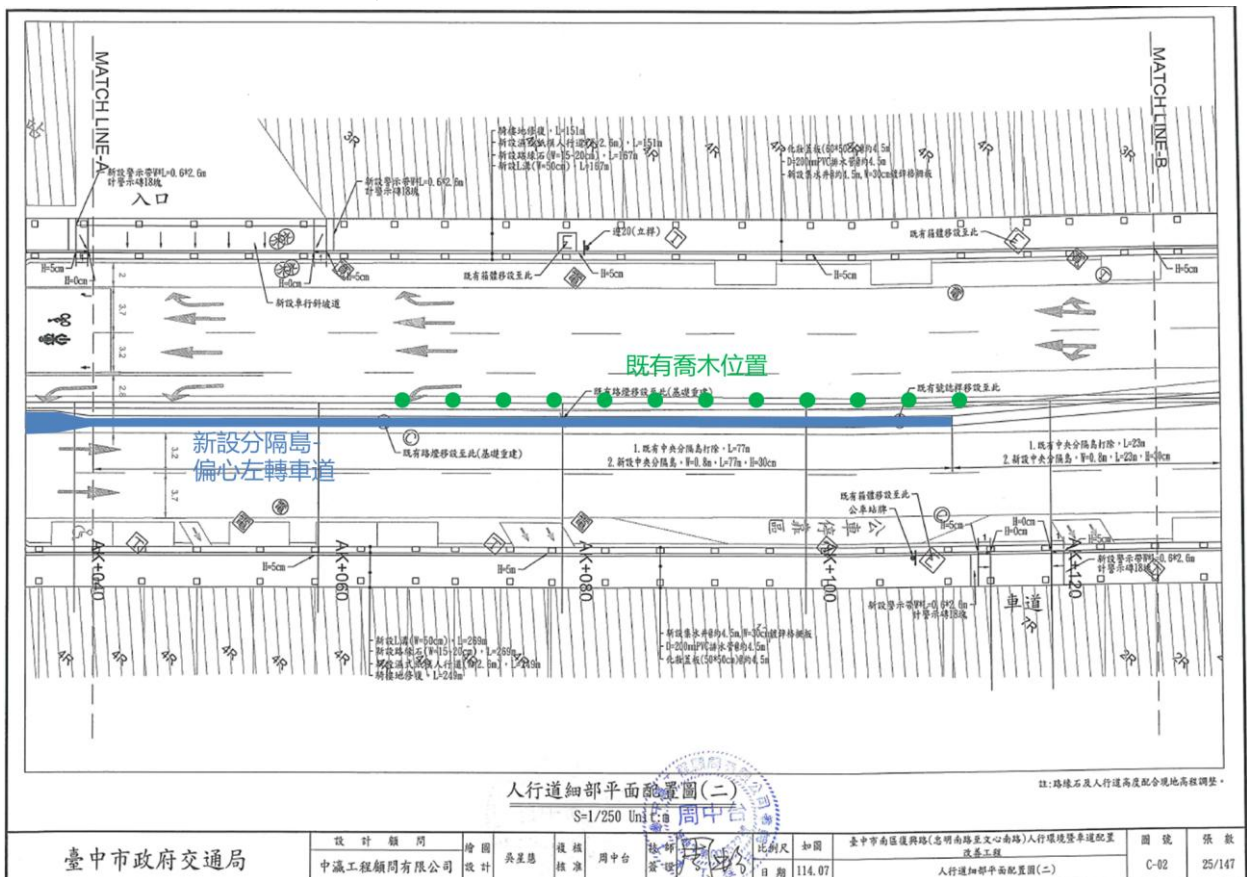


圖1-1 工區平面車道配置及既有喬木位置

(二) 定植區配置

本案印度紫檀採單株獨立種植方式，於每塊預定綠地內僅配置一棵植株。後續將依實際定植狀況，提供詳細之位置平面圖，以利養護管理。

三、工程規模概述

(一) 契約內容及數量：

表 1-1 植栽工程移植契約數量內容

項次	項目及說明	單位	數量	備註
1	喬木移植，米高直徑<30cm(區外移植)	株	2	
2	喬木移除及處理費(含運費)，米高直徑<30cm	株	1	
3	喬木移除及處理費(含運費)，米高直徑<50cm	株	9	

(二) 工作範圍：南區復興路(忠明南路至文心南路)人行環境暨車道配置改善工程基地位於南區復興路上，南起文心南路路口北至德富路路口間之喬木移植及移除工作。

(三) 樹木健診：

於 115 年 1 月 12 日經專家會勘後，因有樹型不佳、大量枯枝及腐朽、自生樹種、生長雜亂、羽葉掉落造成意外、中空、根株隆起…等生長位置不當或有生長條件惡劣喬木，包含印度紫檀共計 10 株建議移除；其中樹型優良印度紫檀共 2 株建議移植，擬依健診結果提請移除相關工作項目。



圖1-2 委員現場勘查樹木健診情形

(四) 移植樹木定植位置：

印度紫檀 2 株移植依審查會決議移植至南區細公兼兒 1 特色公園內，經交通局主辦單位於 115 年 4 月 1 日上午 9:05 電洽建設局公景工科蕭工程司，確認預計移植南區細公兼兒 1，因該工程尚未整地完成，俟整地完成後進行現勘確認移植位置。

報告案 02	養護工程處市六區工程隊提送「本府交通局辦理『南區復興路(忠明南路至文心南路)人行環境暨車道配置改善工程』樹木移植(除)計畫」一案，提請討論。
決議	<ol style="list-style-type: none">1. 本案配合交通局偏心車道配置改善工程，需拆除中央分隔島；經分隔島上樹木健診，發現樹木存在樹型不佳、傷創腐朽及根株隆起等問題，故同意依計畫書移除 10 株印度紫檀，移植 2 株印度紫檀及補植 10 株米徑 4-6 公分小花紫薇至公景工科南區新闢公園(請另洽 ████████ 幫工)。2. 請依委員意見修正並補充相關資料，授權業務單位(公園景觀管理科)審視資料無誤後通過。3. 施工前請務必辦理地方說明會及張貼公告(含本局網路專區公告計畫書)，並分階段施作。4. 請於完工 1 個月內報請養護工程處公園景觀維護科更新友善樹木空間資訊管理系統資訊。

圖1-3 115年第9次專案審查會議發言紀錄

第貳章 人員組織

一、植栽移植工程人員組織

為配合工程之進度推展，現場人員、機具均須有明確的編制以因應實際的需求。透過每日施工數量，分析出最佳的人員機具組合，不但能有效地控制工程進度，更能節省許多不必要的人力浪費。

(一) 植栽移植及移除工程組織圖

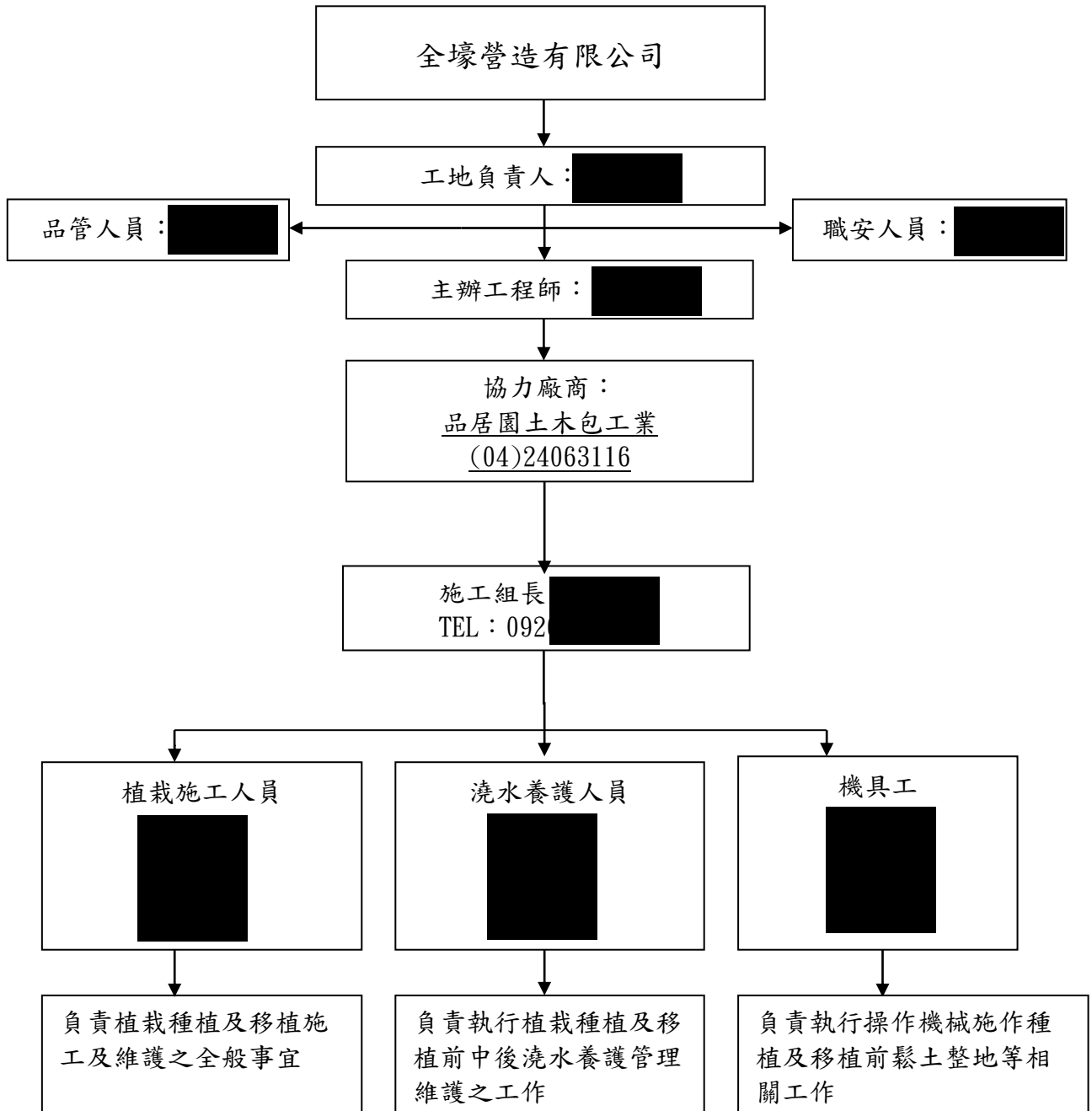


圖2-1 植栽移植及移除工程組織圖

為配合工程之進度推展，現場人員、機具均明確的編制以因應實際的需求。透過每日施工數量，分析出最佳的人員機具組合，不但能有效地控制工程進度，更能節省許多不必要的人力浪費。

(二) 植栽移植工程人員編組表

表 2-1 植栽移植工程人員編組表

名稱	職 掌	人數
植栽施工組長	負責景觀植栽工程施工及管理維護、移植、管理維護等移植作業處理事宜	1
植栽施工人員	受組長指揮執行植栽移植前中後等相關工作	3
澆水養護人員	受組長指揮執行植栽移植前中後澆水維護之工作	1
機具工	受組長指揮執行操作機械施作移植前鬆土整地等相關工作	1
雜工	受組長指揮執行清潔整理協助種植及移植等相關工作	2~5
附 註	人員依實際狀況予以增減調整	

(三) 植栽移植工程機具編組

表 2-2 植栽移植工程機具編組表

項次	種 類	型 式	數 量	用 途	備 註
1	挖土機	履帶式 40	1	鬆土、挖掘樹穴、回填、整地、移植喬木	自有
2	挖土機	履帶式 60	1	鬆土、挖掘樹穴、回填、整地、移植喬木	自有
3	傾卸式卡車	10.5 噸卡車	1	小搬運、廢棄物運棄	自有
2	水 車	3.5 噸卡車	1	澆水	自有
3	抽水機	1HP	1	抽水至儲水桶內	自有
4	吊車	24 噸吊卡	1	載運及吊運苗木	自有
5	貨車	3.25 噸	1	載運工具及植栽材料	自有
附註	機具將依實際狀況予以增減調整				

機具設備依照其分區及分項時間，依照現場進場時間自行調配運用。

第參章 預定作業進度

一、預定作業進度

本項工作包含喬木移植及移除工作，於本工程施工期間進行移植及移除喬木。

(一) 移植作業流程

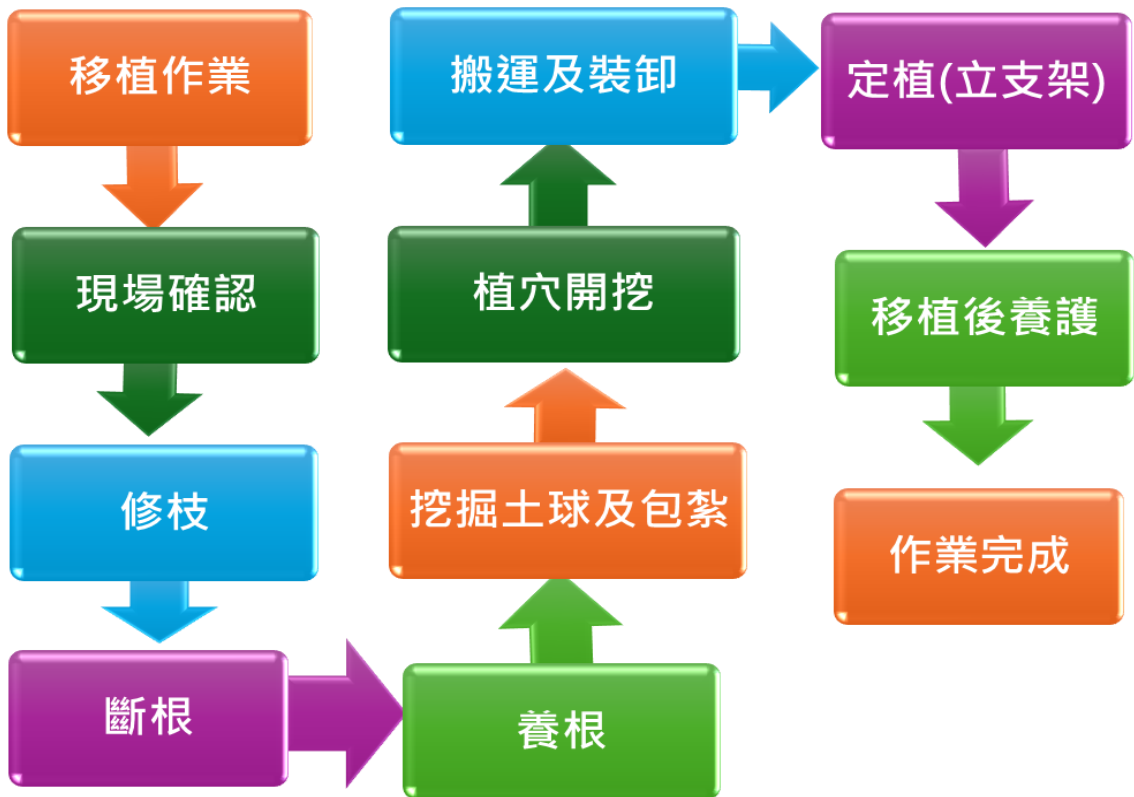


圖3-1 植栽移植作業流程圖

(二) 移除作業流程

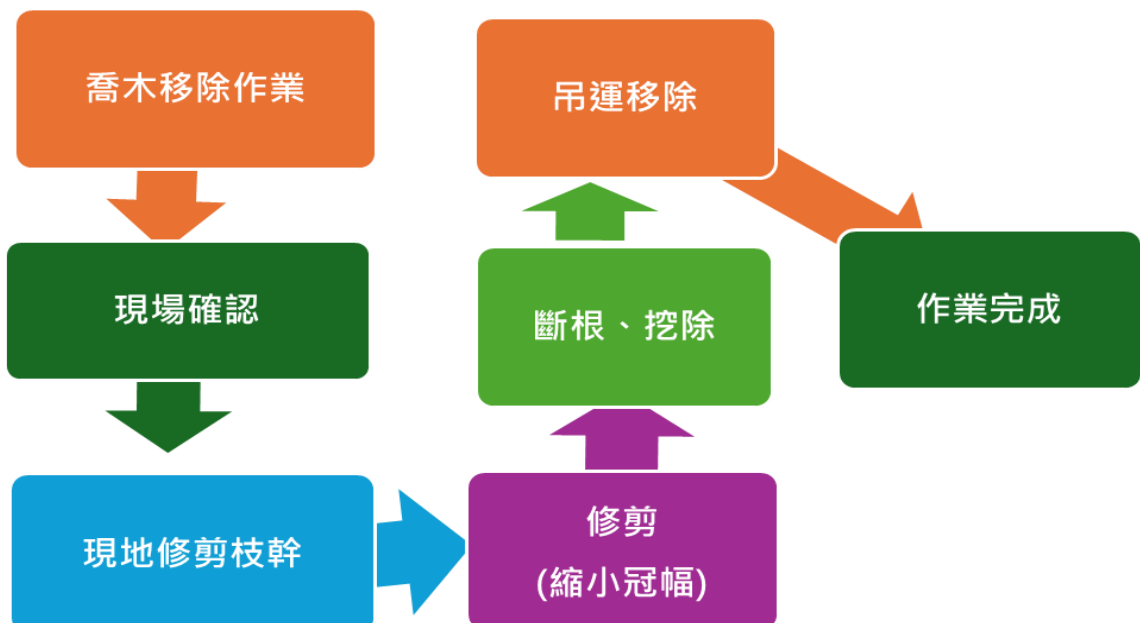


圖3-2 植栽移植作業流程圖

二、植栽移植工程預定進度表

(一) 喬木移植預定進度表

表 3-1 移植預定進度表

預計施工日期：115 年 3 月 15 日

預計完工日期：115 年 4 月 8 日

工序	數量	單位	開始日期	預計完成日期	工期	備註
既有印度紫檀移植 2 株	2	株	115 年 3 月 15 日	115 年 4 月 8 日	25	
斷根	2	株	115 年 3 月 15 日	115 年 3 月 21 日	7	
修剪(縮小冠幅)	2	株	115 年 3 月 15 日	115 年 3 月 21 日	7	
防風支架架設	2	株	115 年 3 月 15 日	115 年 3 月 21 日	7	
挖掘移植	2	株	115 年 4 月 01 日	115 年 4 月 07 日	7	
吊運及定植	2	株	115 年 4 月 01 日	115 年 4 月 08 日	8	

(二) 喬木移植移除預定時程

表 3-2 移除預定進度表

預計施工日期：115 年 3 月 15 日

預計完工日期：115 年 3 月 21 日

項次	工序	數量	單位	開始日期	預計完成日期	工期	備註
1	縮小樹幅及斷根、挖除	10	株	115 年 3 月 15 日	115 年 3 月 21 日	7	
2	吊運及清除	10	株	115 年 3 月 15 日	115 年 3 月 21 日	7	

上述施工日期為預計時間，詳細施工日期以現場能施作時間為準。因斷根預定日期為移植適期(詳表 3-3)，依照施工圖說斷根作業施工說明內容 2. 可配合該株移植適期者可不進行斷根程序，移植時斷根相關尺寸參考對照表規定處理。規定若適用於移植適期內之樹種將直接斷根後立即進行移植以利存活。本移植工作內之移除及移植樹種：印度紫檀。

本案移除數量共計 10 株印度紫檀，儘量不影響周遭住戶及用路人通行，將由具有專業人員負責指導施工，另考量移除喬木樹高>4.5m，將依「臺中市行道樹改善處理標準作業流程」在現地修剪枝幹、縮小冠幅、斷根、挖除後機具吊運移除，移除後運至專業破碎場，進行破碎處理再利用。

表 3-3 植栽斷根移植種植適期一覽表

(資料來源：節錄自公共工程委員會施工綱要規範第 02905 章 V4.0 移植)

性狀分類	項號	應用分類	例舉台灣地區常見植物	適期判斷通則	作業適期時段
喬木類	2-7	熱帶落葉闊葉系	菩提樹、 印度紫檀 、印度黃檀、鳳凰木、藍花楹、大花紫薇、阿勃勒、黃金風鈴木、洋紅風鈴木、台灣刺桐、黃脈刺桐、火炬刺桐、珊瑚刺桐、雞冠刺桐、大花緬梔、鈍頭緬梔、紅花緬梔、黃花緬梔、雜交緬梔、黃槿、黃槐、羊蹄甲、洋紫荊、艷紫荊、鐵刀木類、盾柱木類、兩豆樹、金龜樹、墨水樹、桃花心木、美人樹、木棉、吉貝木棉、黑板樹、小葉欖仁、欖仁、第倫桃、火焰木、蘋婆、掌葉蘋婆、蘭嶼蘋婆、日日櫻、番荔枝類、垂枝暗羅、長葉暗羅	休眠期間： 冬季低溫或是夏季枯水期間之落葉後至萌前之期間內或生長旺季：萌芽期間	冬季落葉後至早春萌芽前或清明中秋期的春秋期間或夏季枯水期之落葉期間僅冬季低溫寒流時期不適植

三、調查成果

(一) 喬木移植數量

工區內既有喬木 12 株，移植樹種現況統計(詳表 3-4)。

依據施工圖說 0-04 補充說明第 19 項說明本工程工區範圍內既有喬木須配合台中市政府公園科之決議事項辦理喬木移植或保留作業，若最終決議為移植喬木，其移植後之植穴將以植栽帶或濕式紙模鋪面方式處理，種類為印度紫檀，由本工程辦理移植，倘無適宜地點可供移植則採移除處理。

1. 常見的樹木缺陷包含：盤根、根領覆蓋過深、植穴過小、根系腐朽或斷裂、樹體傾斜、樹幹腐朽、開放性傷口或潰瘍、內生樹皮、不定枝、枯枝或懸掛枝條、過長枝條、不平衡樹冠、等勢幹或多幹、樹幹彎曲變形、樹幹勒痕嚴重造成結構不良、尖削度或活冠比不足。
2. 或為不具移植價值樹木包含：先驅樹種、果樹、外來入侵物種、移植成活率低之樹種、生長狀況不佳、樹形不佳、米徑小於 10 公分等不具移植價值、或有影響公安之虞者等。
3. 經專業人員丈量、調查並拍照、建議判斷後將規格、位置及編號等移植樹木現況調查紀錄(詳表 3-5) 及喬木現況調查照片(詳附件一)作為移除或移植的判定參考。

表 3-4 移植及移除樹木現況統計表

項次	樹種	移植，喬木類，10 ≤米高直徑<20cm	移植，喬木類，20 ≤米高直徑<30cm	移除	調查數量	單位
1	印度紫檀	2	0	10	12	株
	小計	2	0	10	12	株

備註：依各單位需求媒合結果由本工程辦理移植，倘無適宜地點可供移植則採移除處理。

表 3-5 樹木現況調查紀錄表

編號	樹種	N	E	米徑 (cm)	樹高 (M)	樹寬 (M)	現況描述	建議 移植	建議 移除
01	印度紫檀	24.115756	120.656047	37.3	12.87	3.5	樹型不佳，主幹 350cm， 300cm 處中空腐朽		✓
02	印度紫檀	24.115727	120.656018	32.28	12.88	3.5	樹型不佳，主幹 300~1000cm，創傷腐朽		✓
03	印度紫檀	24.115698	120.655981	20.5	12.88	1.8	樹型不佳，創傷未癒合、 腐朽		✓
04	印度紫檀	24.115675	120.655944	41	12.88	3.5	主幹 200~250cm 處，多處 傷創腐朽、中空		✓
05	印度紫檀	24.115652	120.655922	14.5	12.88	2	疏枝修剪後移植	✓	
06	印度紫檀	24.115626	120.655881	32.3	12.89	3	樹型不佳，主幹傾斜多處 創傷腐朽		✓
07	印度紫檀	24.115596	120.655839	38	12.89	3.2	樹型不佳，主幹傾斜多處 創傷腐朽		✓
08	印度紫檀	24.115565	120.655803	34.8	12.90	2.8	主幹 200cm，300~520cm 中空腐朽		✓
09	印度紫檀	24.115540	120.655770	47.3	12.91	3.5	主幹 40cm，倒枝幹 600cm 處中空腐朽		✓
10	印度紫檀	24.115509	120.655740	12.9	12.92	2.6	疏枝修剪後移植	✓	
11	印度紫檀	24.115489	120.655704	37	12.92	3.5	樹型不佳，主幹 400cm 以上多處傷創腐朽		✓
12	印度紫檀	24.115466	120.655675	37.3	12.87	3.5	主幹 200、300、500cm 處中空腐朽、榕樹入侵		✓

臺中市建設局養護工程處(新建工程處)
現場勘查樹木健康診斷暨風險初估紀錄表

地點：
復興路二段至文心南路口

日期：
115.1.12

編號	樹種	樹冠活力 枝葉量			主幹側枝			幹基部 根株			主幹根株			病蟲害			種植 環境條件			主幹樹形			整體 樹形景觀			主幹側枝 損傷			樹種 屬性			菌害			建議 處理方式			補充意見
		稀 疏	中 等	茂 密	傷 剝	腐 朽	中 空	正 常	隆 起	毀 壞 損 壞	蟻 害	病 害	蟲 害	佳	中 等	差	傾 斜	彎 曲	直 立	尚 可	不 佳	美 觀	色 裂	潰 瘍	乾 枯	外 來	原 生	綁 土	腐 根	根 腐	移 植	保 留	移 除	修 剪				
01	椰子樹	√	√	√	√	√	√	√	√	√	√	√	√	√	√	√	√	√	√	√	√	√	√	√	√	√	√	√	√	√	√	√	√	樹型不佳,主幹30-50cm, 300cm外,中空高30-100cm				
02	"	√	√	√	√	√	√	√	√	√	√	√	√	√	√	√	√	√	√	√	√	√	√	√	√	√	√	√	√	√	√	√	樹型不佳,主幹30-100cm, 傷剝腐根, A.B.C.D.E.F					
03	"	√	√	√	√	√	√	√	√	√	√	√	√	√	√	√	√	√	√	√	√	√	√	√	√	√	√	√	√	√	√	√	樹型不佳,傷口未癒, 腐根, A.B.C.Z					
04	"	√	√	√	√	√	√	√	√	√	√	√	√	√	√	√	√	√	√	√	√	√	√	√	√	√	√	√	√	√	√	√	主幹200-250cm外, 腐根, 斜腐根中空, A.B.C.D.E.F					
05	椰子樹	√	√	√	√	√	√	√	√	√	√	√	√	√	√	√	√	√	√	√	√	√	√	√	√	√	√	√	√	√	√	√	疏枝修剪, 腐根					
06	"	√	√	√	√	√	√	√	√	√	√	√	√	√	√	√	√	√	√	√	√	√	√	√	√	√	√	√	√	√	√	√	樹型不佳,主幹100cm, 多處傷口, 腐根, A.B.C.E.F					
07	"	√	√	√	√	√	√	√	√	√	√	√	√	√	√	√	√	√	√	√	√	√	√	√	√	√	√	√	√	√	√	√	"					
08	"	√	√	√	√	√	√	√	√	√	√	√	√	√	√	√	√	√	√	√	√	√	√	√	√	√	√	√	√	√	√	√	√	主幹200cm, 300-500cm, 腐根, A.B.C.D.E.F				
09	"	√	√	√	√	√	√	√	√	√	√	√	√	√	√	√	√	√	√	√	√	√	√	√	√	√	√	√	√	√	√	√	主幹400cm, 側枝100cm, 外, 中空腐根, A.B.C.D.E.F					
10	椰子樹	√	√	√	√	√	√	√	√	√	√	√	√	√	√	√	√	√	√	√	√	√	√	√	√	√	√	√	√	√	√	√	疏枝修剪, 腐根					

健診者簽名

P1

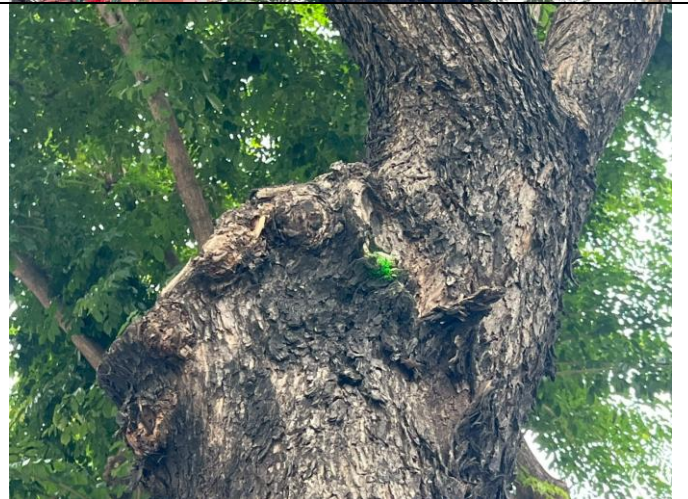
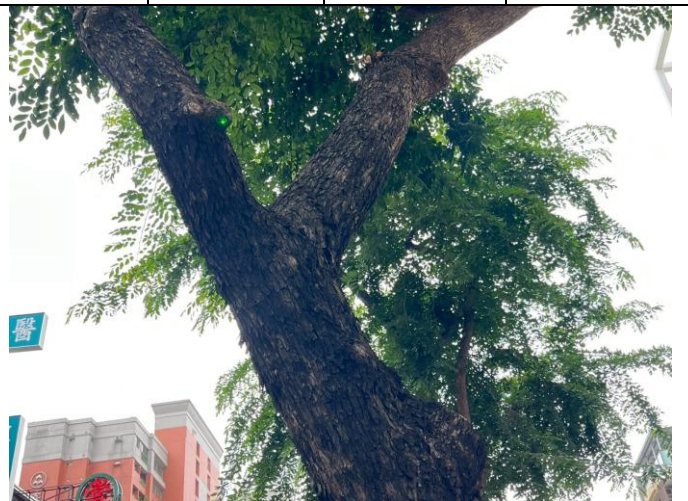
圖 3-3 專家現勘紀錄(一)

四、現況紀錄照片

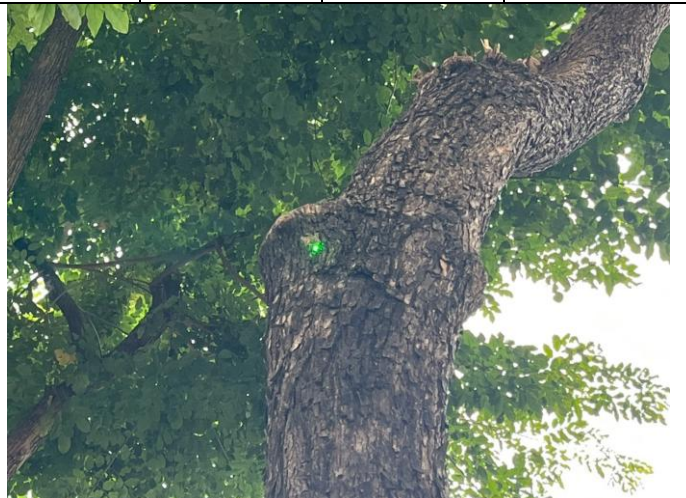
編號	樹種名稱	米徑 Ø(cm)	樹高 H(M)	冠幅 W(M)	備註說明	建議處理方式		
						移植	保留	移除
01	印度紫檀	37.3	12.87	3.5	樹型歪斜、傷創 腐朽、中空、根 株隆起			V



編號	樹種名稱	米徑 Ø(cm)	樹高 H(M)	冠幅 W(M)	備註說明	建議處理方式		
						移植	保留	移除
02	印度紫欖	32.28	12.88	3.5	樹型歪斜、傷創腐朽、中空、根株隆起、破壞設施			V



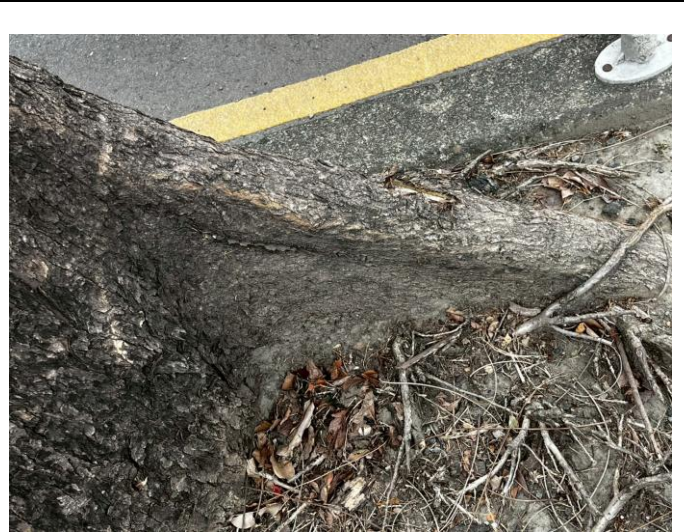
編號	樹種名稱	米徑 Ø(cm)	樹高 H(M)	冠幅 W(M)	備註說明	建議處理方式		
						移植	保留	移除
03	印度紫檀	20.5	12.88	1.8	樹型歪斜、傷創 腐朽、根株隆起			V



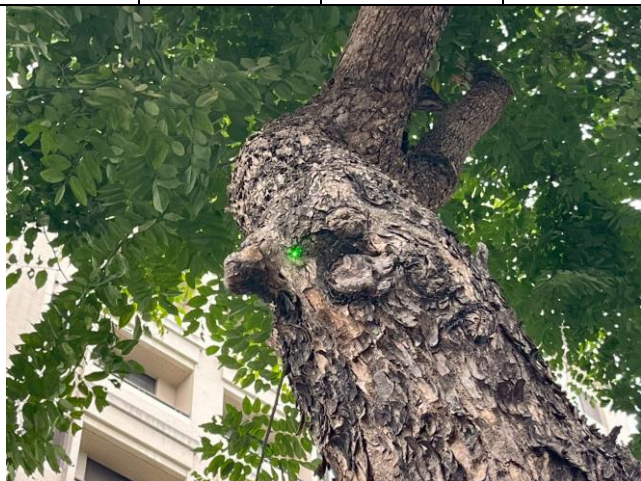
編號	樹種名稱	米徑 Ø(cm)	樹高 H(M)	冠幅 W(M)	備註說明	建議處理方式		
						移植	保留	移除
04	印度紫欖	41	12.88	3.5	樹型歪斜、傷創 腐朽、中空、根 株隆起			V



編號	樹種名稱	米徑 Ø(cm)	樹高 H(M)	冠幅 W(M)	備註說明	建議處理方式		
						移植	保留	移除
06	印度紫欖	32.3	12.89	3	樹型歪斜、傷創腐朽、根株隆起、破壞設施			V



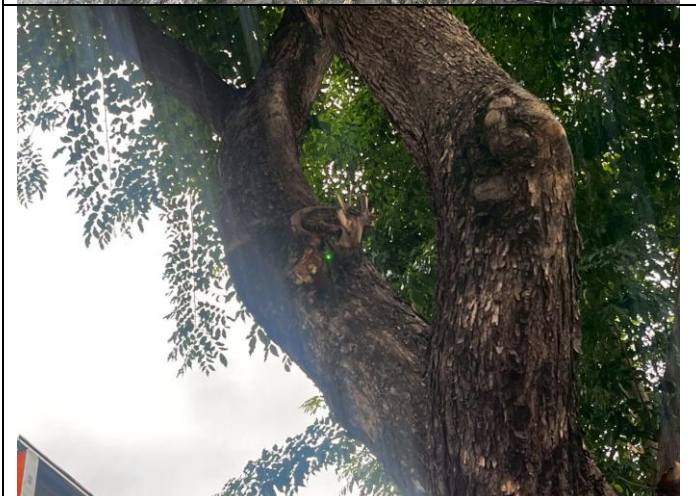
編號	樹種名稱	米徑 Ø(cm)	樹高 H(M)	冠幅 W(M)	備註說明	建議處理方式		
						移植	保留	移除
07	印度紫檀	38	12.89	3.2	樹型歪斜、傷創腐朽、根株隆起、破壞設施			V



編號	樹種名稱	米徑 Ø(cm)	樹高 H(M)	冠幅 W(M)	備註說明	建議處理方式		
						移植	保留	移除
08	印度紫檀	34.8	12.90	2.8	樹型歪斜、傷創腐朽、中空、根株隆起、破壞設施			V



編號	樹種名稱	米徑 Ø(cm)	樹高 H(M)	冠幅 W(M)	備註說明	建議處理方式		
						移植	保留	移除
09	印度紫椴	47.3	12.91	3.5	樹型歪斜、傷創 腐朽、中空、根 株隆起、破壞設 施			V



編號	樹種名稱	米徑 Ø(cm)	樹高 H(M)	冠幅 W(M)	備註說明	建議處理方式		
						移植	保留	移除
11	印度紫檀	37	12.92	3.5	樹型歪斜、傷創腐朽、中空、根株隆起、破壞設施			V



編號	樹種名稱	米徑 Ø(cm)	樹高 H(M)	冠幅 W(M)	備註說明	建議處理方式		
						移植	保留	移除
12	印度紫檀	37.3	12.87	3.5	樹型歪斜、傷創 腐朽、中空、根 株隆起			V



第肆章 分項施工計畫

一、植栽移除及移植一覽表

表 4-1 植栽移植及移除項目一覽表

項次	編號	樹種名稱	米徑 Ø(cm)	樹高 H(M)	冠幅 W(M)	建議處理方式			樹木健診紀錄現況描述
						移植	保留	移除	補充意見： A. 樹型歪斜、B. 傷創、C. 腐朽、 D. 中空 E. 根株隆起、F. 破壞鋪面
1	01	印度紫 檀	37.3	12.87	3.5			V	A、B、C、D、E
2	02		32.28	12.88	3.5			V	A、B、C、D、E、F
3	03		20.5	12.88	1.8			V	A、B、C、E
4	04		41	12.88	3.5			V	A、B、C、D、E、F
5	05		14.5	12.88	2	V			疏枝修剪後移植
6	06		32.3	12.89	3			V	A、B、C、E、F
7	07		38	12.89	3.2			V	A、B、C、E、F
8	08		34.8	12.90	2.8			V	A、B、C、D、E、F
9	09		47.3	12.91	3.5			V	A、B、C、D、E、F
10	10		12.9	12.92	2.6	V			疏枝修剪後移植
11	11		37	12.92	3.5			V	A、B、C、D、E、F
12	12		37.3	12.87	3.5			V	A、B、C、D、E、F

二、移植計畫

依施工規範第 02902 章 種植及移植一般規定之規定及圖說所示既有喬木移植及修剪總則說明辦理。

- (一) 斷根前先確認環境及喬木生長狀況，決定是否先立支架再斷根，避免移植作業中發生傾倒傷人等意外。
- (二) 目前喬木為行道樹，斷根後固定不易，置於現場恐有行車安全疑慮，故本案建議於移植適期內，一次性斷根不養根方式作業。
- (三) 斷根之開挖必須以人工開挖為主大型機具為輔，避以免傷及樹根。
- (四) 斷根方式：一次性移植須加大土球，斷根土球之直徑由原來預留樹幹基部直徑之3倍加大到4倍以上為宜，加大的土球需確保挖掘後的根球能在吊運時不因土球過重而造成根系與土球分離為原則，斷根寬度及深度如下：
 1. 斷根部份鏟出1條約20公分以上寬度之環溝。
 2. 斷根深度視根系的深淺而定，約為30至120公分，露出之根剪斷或作環狀剝皮。
 3. 斷根土球之直徑為樹幹基部直徑之4倍以上。
 4. 現地喬木密度高，挖掘時務必由外側向內逐棵挖掘，以保持挖掘的土球

完整。

- (五)斷根切口務必平滑，以助癒合組織之形成並快速長出新根。若造成傷口時須塗抹抗菌癒合劑。
- (六)移植樹木之挖取應於24小時以前通知業主及監造單位，不可置於現場，挖取後應盡速運出。

三、修剪計畫

- (一)進行修剪作業其施工人員須有相關證照或修習完成樹木修剪課程(不限縣市)，並事先提送修習課程證明，始可進行修剪作業。若修剪作業人員若有工程技能低劣、態度不佳、不服從指揮等行為，監造單位得隨時通知改善或禁止該名工作人員於現場施作。修剪作業若有使用梯具時，應有三人以上之編制進行作業，以策施工作業安全。
- (二)若發現修剪作業未按修剪計畫書施作時，監造單位得隨時通知停工改進，若違反情節重大者，經甲方及監造單位通知，但仍未改善者，將陳報甲方懲罰性扣點辦理。
- (三)移植剪可以樹冠補償式修剪。
- (四)修剪時、先將枯、死、病、斷枝先行修除後、再進行其他健康枝條的修剪工作。
- (五)修剪時必須考量樹枝未來的長勢，以便使用最短時間恢復原樹形。
- (六)修剪位置疏剪、截剪必須正確。
- (七)修剪時過大樹枝會有使樹皮撕裂之虞，必須採行「三段式修剪法」以免傷及樹皮。
- (八)修剪後之傷口以小為原則，以免破壞樹木的創傷之自我癒合能力。
- (九)本案有分枝過低者，可視植栽生長情況選擇保留其一。
- (十) 整枝修剪與除葉：

本項作業係先進行整枝修剪前判定，再依序進行不良枝修剪、疏刪修剪、短截修剪、各枝條老葉摘除等。過程中如遇有新生嫩芽及結果枝時一併摘除。以減少植栽水分蒸散量，提高移植成活率。

1. 植栽之不良枝，如病蟲害枝、枯乾枝、幹頭枝、分蘖枝、徒長枝、下垂枝、平行枝、交叉枝等，經判定後得予以修剪去除。
2. 修除之枝條直徑如超過[10cm]時，須以三刀法(詳圖3-2)之方式分次修除。
3. 修剪下刀之位置角度，應自枝條之樹皮脊線至領環進行修除(詳圖3-2)。
4. 修剪後之傷口直徑大於[2cm]以上時，得以傷口保護藥劑予以塗佈保護。

5. 不良枝判定修剪之後，得再進行疏刪判定修剪，係以主幹為中心，判定樹冠左右兩側之內部枝葉分生比例及疏密程度是否對稱，再將較茂密之一側予以疏刪修剪，以達到樹冠左右疏密程度相當之狀態。
6. 疏刪修剪之後得再進行短截判定修剪；係評估植栽樹冠天際線之各末梢枝條，其較為突出樹冠之末梢枝葉部分，得經判定後予以短截修除。
7. 補償修剪除葉作業後，該植栽規格仍須符合檢查驗苗標示之規格，且須保有美觀之原樹型為目標。

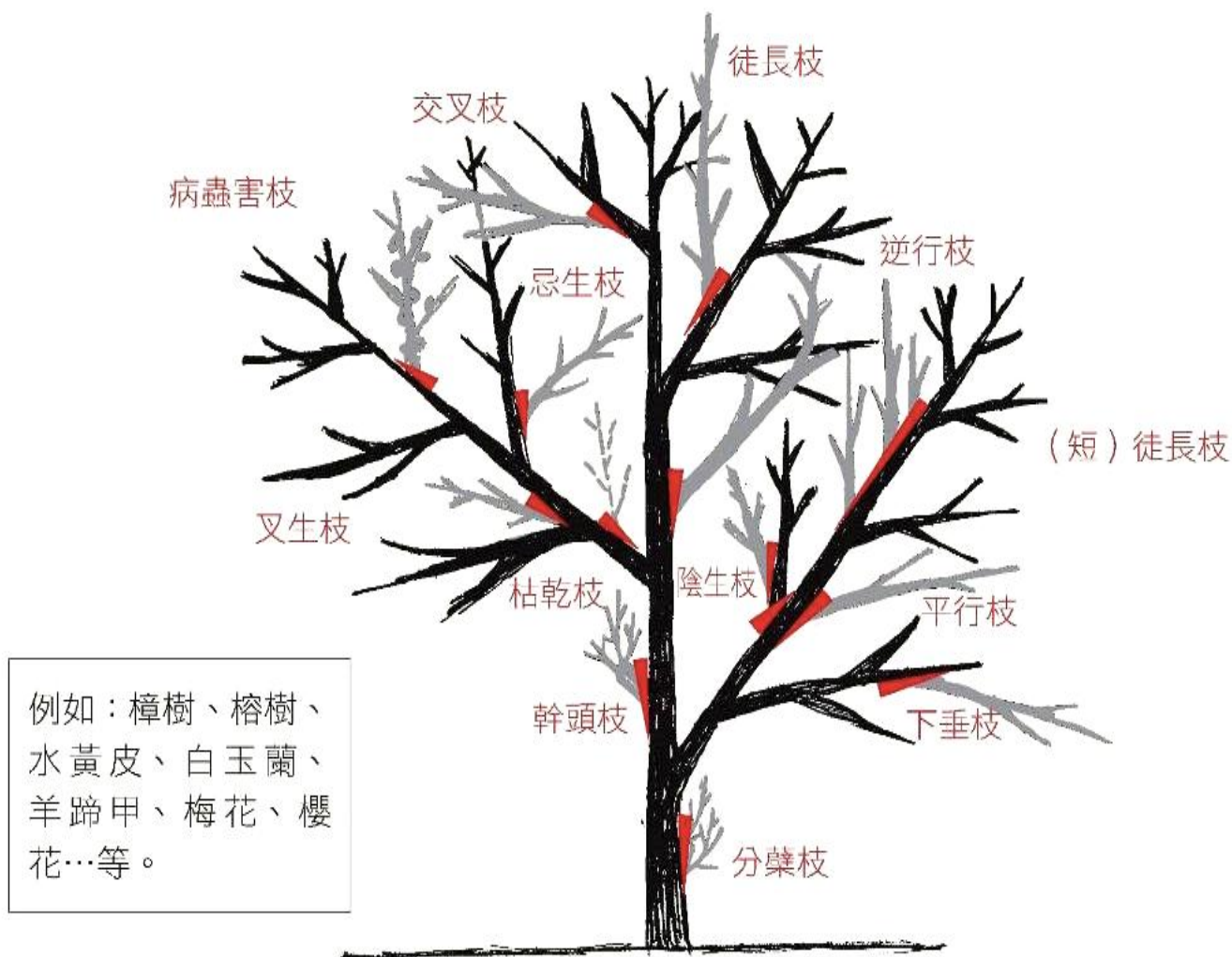
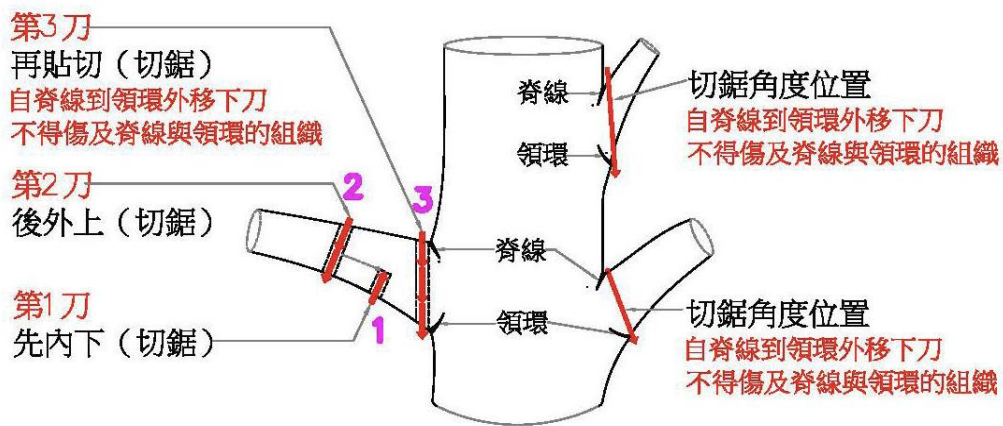


圖 4-1 喬木類植栽不良枝判定修剪作業詳圖

【粗大枝幹】 > 10.CM

【一般枝幹】 < 10.CM



工法口訣：

1.粗枝三刀法：先內下、後外上、再貼切。

2.小枝一刀法：自脊線到領環外移下刀。

圖 4-2 修剪下刀角度位置作業詳圖

四、預計修剪位置說明及示意照片

（一） 工程預計修剪位置說明：

本計畫道路範圍內既有喬木為行道樹，進行修剪範圍說明及具體下刀位置標示，其餘未標示樹木將突出樹冠之末梢枝葉部分，予以短截修除後，將依原樹型修剪後移植。

(二) 預計修剪位置示意照片

樹木編號：010 印度紫檀



修剪說明： 1. 突出樹冠之末梢枝葉部分，予以短截修除。
2. 樹冠內將較茂密之一側予以疏刪修剪，並矮降樹高。

現況規格			預計修剪後規格		
米徑(cm)	樹高(M)	樹寬(M)	米徑(cm)	樹高(M)	樹寬(M)
12.9	12.92	2	12.9	10	1.5

樹木編號：005 印度紫檀



矮降及樹冠修剪

修剪說明：突出樹冠之末梢枝葉部分，予以短截修除，並矮降樹高。

現況規格			預計修剪後規格		
米徑(cm)	樹高(M)	樹寬(M)	米徑(cm)	樹高(M)	樹寬(M)
14.5	12.88	2	14.5	10	1.5

五、定植計畫

(一) 工地準備工作

1. 施工前應與相關單位充分溝通協調，如有管線工程或其他工程須進行時，應先讓該項工程辦理後再進行植栽工程。
2. 依移植樹木媒合單位或業主指定種植位置，於現場放樣標示植物預定定植位置，經工程司認可後再行施工。

表 4-2 移植樹木媒合單位統計表

項次	媒合接收單位	地點/位置	地址	移植數量	單位
1	台中市新建工程處	公園景觀工程科	南區細公兼兒1公園	2	株
	樹木移植小計			2	株

3. 種植位置如遇有地上物或地下管線及其他特殊情況，經徵得工程司同意後，得酌予調整株距或稍予移位。

(二) 定植

1. 植穴大小：須為土球之 1.5~2 倍寬，深度為土球之 1.3 倍深，挖掘後土球坑內不可有石塊(大於 3cm 以上)、水泥塊、垃圾等不利生長之雜物。
2. 植穴形狀：必須製作饅頭狀以利土球放置，放置需小心置放避免土球破裂。
3. 客土要求：砂質壤土拌合有機質，不可含有礦渣、粘土、石塊、水泥、有害物質等。
4. 定植高度：土球進入植穴中應略高於完成高度約 5cm，不可過低以免造成樹木死亡。
5. 回填土壤：土壤回填至土球 1/2 高度時，需先加水搗實避免空隙造成土壤鬆動。
6. 蓄水環溝：定植完後需在樹穴外圍施作蓄水環溝，以利於澆水養護。
7. 定植時需環視主幹是否直立，避免歪斜之情況。
8. 移植樹木於挖掘根球完成後當天立即種植完成，避免因放置過久影響存活率。

(三) 立支架

1. 支架之設立及方法

喬木種植應依圖說規定設立支架以穩固植物。支架與苗木接觸處應墊以布條或柔軟物質，以防苗木受傷。支架之設立，應力求整齊美觀，所有支柱應予防腐處理。

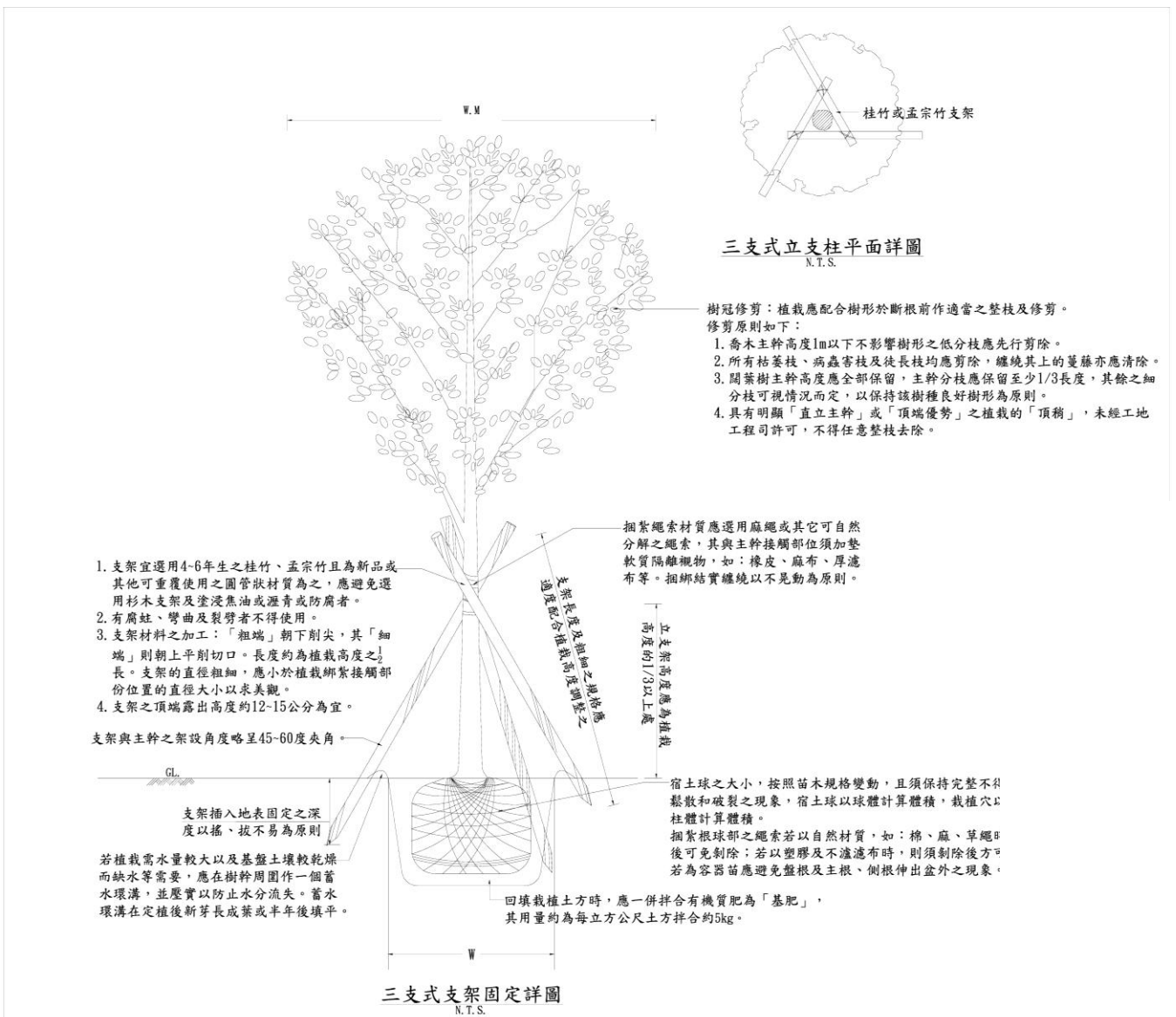


圖 4-3 (移植)立支架固定作業詳圖

六、搬運計畫

(一) 移植位置動線

1. 運輸與裝卸事先調查運輸沿線的交通狀況及管線、天橋、牌樓之高度限制，事先詳細調查以作妥善之處理。(本工區至定植區之間無高度限制)
2. 經現場查看後運輸沿線的交通狀況良好，除常見電線高度 4.5 公尺外，其餘沿線無管線、天橋、牌樓之高度限制。

(二) 植栽吊運、搬運之方式及注意事項

1. 本案原則以工區內移植為主，若需吊置於卡車上時，應以橫跨木柱或包覆軟性材質之鋼架以供樹幹依附置放，以免下側枝條折斷受損。
2. 於假植區整地完成後至定植前一天或當天自現地移出，以 15 噸卡車(視情況調整載運車輛大小)集結載運至工地，樹木放置妥當後，載運全程得以繩索固定，以維護人、車及植物安全、運送中視日照情況以黑網覆蓋植栽避免日照傷害。

3. 運送時需小心以免損及樹皮及枝葉，至工地後，喬木以吊運方式吊運至指定地點種植。
4. 喬木苗栽吊運前，主幹吊運繩索捆綁處，應以較厚的軟性物質包裹、保護，以免搬運中受損。

(三) 樹身包裹及吊運

1. 移植前必須詳加計算出樹木及土球的重量，並將重量表及選用適合之吊車及乘載工具，提送給監造單位核可後方可進行施工。
2. 土球保護：採用厚織麻布毯 3mm，包裹樹身、莖幹，以不織布 2mm 加濕包裹根球，如包裹材料為不能分解之材質，如聚乙烯、OP 或 PE 保鮮膜，將於覆土定植前清理拆除。
3. 樹身之保護：吊運繩索捆綁處，應以較厚的軟性材料(棉被或麻布)包裹、保護，以免搬運途中受損。
4. 吊至車上時若樹枝有與車體接觸之處，必須加以保護避免樹皮受傷。
5. 若有樹皮受傷則須馬上以水草泡水後塗敷於受傷處，外以黑色塑膠進行包覆，且工程進行時承包商必須先備妥此項材料。
6. 樹木放置妥當之後，無論運輸距離長短，均以繩索固定，以維護人、車及植物之安全，並以網布覆蓋，防止強風、烈日危害。根球並保持完整及濕潤。

七、補償計畫

依據115年1月13日植栽現況健診紀錄，建議移除喬木10株、移植喬木2株，因開左轉偏心車道需要，必須移除喬木10株部分與移植喬木2株，惟移除部分，於115年第9次專案審查會議紀錄決議，移除後應進行補償，補植10株米徑4~6公分小花紫薇至公景工科南區新闢公園，故不會因道路施工而使本市喬木數量減少；另外因本工程施工需要移除部分，則依據品質管理標準等相關規定程序辦理補植事宜。

八、移植後維護工作

養護期間廠商應於每季將巡檢維護成果(所附維護照片應有日期)報請監造單位查證確認及監造備查，爾後每季會同勘查1次，養護期間樹木管理單位得不定期查驗，養護各項工作及頻率說明如下。

(一) 澆水：

養護作業澆水以水車澆灌為主，喬木每株每次澆水量約為18-20L，視氣候情況加裝臨時儲水桶加強澆灌次數並於工程完工後撤除。定植後，第一次澆水時必須均勻濕透，使客土與根球密接，如發現樹葉有下垂之狀，須立即澆水以

維持樹木的生命。

(二) 植穴基盤管理：

維護管理期間內，應適時於植穴進行補土及鬆土、集水坑之復原(並於萌芽成葉後整平)以及日常清除雜草等作業，如遇天災或豪雨時應加強注意排水情形。

(三) 施肥：

維護管理期間，應針對樹木現況、須肥特性及營養狀態予以評估後再進行追肥。

(四) 病蟲害防治：

土球回填時，可加入預防性藥劑，養護期間適時修剪病蟲害或枯枝，如有病蟲害或生理障害時，應即時改善。種植後約每隔[6]個月辦理一次病蟲害防治，但如發生病蟲害時，應即連續實施噴藥處理。施藥時應注意相關安全措施，不得噴及鄰近人畜生物，必要時應立警告標示。

(五) 移植植栽養護期間由廠商保固撫育 1 年(保固期間，自驗收合格日之次日起)。

廠商應負責管理維護一切工作。包括澆水、病蟲害防治、修剪、補植與除草等維護作業。

(六) 如發現嚴重之病蟲害(含紅火蟻)、枯萎、死亡或遺失，得隨時通知廠商改善，改善費用以考量於單價內，不另計價。

九、 植栽移植、種植施工作業要領

(一) 施工機具：挖掘機、卡車。

(二) 使用材料：支架、基肥。

(三) 施工方法、步驟：樹冠修剪→斷根→挖運作業→種植作業。

(四) 施工注意事項：

1. 植栽應配合樹形於斷根前作適當之整枝及樹冠修剪。
2. 斷根前需確定根球之大小，以能保存最大根系範圍為原則，先將斷根範圍之內徑標示在地上，分出第 1 次及第 2 次斷根部位。
3. 斷根後，環溝內以富含有機質之[砂質壤土][原有土壤]回填，以利新根之生長。
4. 斷根後應於當日內設立支架，以穩固植物。支架與樹幹相接部分，應襯墊布塊等緩衝物質，以防磨擦傷害樹皮。
5. 樹木修剪、移植作業需配合該樹種之適期，若因工程工進繁迫可經甲方或監

造單位同意後，可採一次完成，本工區喬木移植與修剪適期移植建議在春季萌芽前，約為冬季休眠期 11 月至隔年 4 月。

表 4-3 本工區移植喬木種植適期一覽表

移植應用分類	本工區植物	移植、種植、斷根適期判斷通則	適期於台灣地區時段
熱帶落綠闊葉	印度紫檀	休眠期間： 冬季低溫或是夏季枯水期間 之落葉後至萌前之期間內	冬季落葉後至早春萌芽前 或清明中秋期的春秋期間 或夏季枯水期之落葉期間 僅冬季低溫寒流時期不適植

6. 依設計圖說，於現場放樣標示植物預定種植位置，經工程司認可後再行施工。
7. 種植工作包括喬木運輸、植穴開孔、施放客土及基肥、定植、立支架、栽植區域清理、植穴區草皮之補植，以及其他相關工作。
8. 後續植栽養護作業。

(五)施工安全衛生與環保規定：

1. 斷根至定植前若有植株倒伏或支架損壞，承包商應隨時扶正或修復。
2. 施工車輛於離開工地前應將輪胎清洗乾淨，避免造成地面髒亂。

十、植栽移植施工品質管理標準：

詳表 4-4。

表 4-4 移植施工品質管理標準表

施工流程		管理項目	管理標準	檢查時機	檢查方法	檢查頻率	不合格之處理	管理記錄	備註
材料	瞭解工程設計圖說	瞭解設計圖說之內容	確認施工要點	施工要領決定前	無	無	無	無	
	決定施工要領	施工要領之內容	確認施工要領標準檢查	計畫書擬定前	無	無	再檢討修正	施工要領	
施工前階段	樹冠修剪	主幹保留，主幹之分枝修剪	主幹之分枝修剪保留 $\geq 1/3$	移植前	目視	每次	修正	自主檢查表	
	斷根	斷根次數及時間	移植適期內不斷根	移植前	目視	每次	修正	自主檢查表	
施工中階段	植穴整理	植穴寬度	土球之 1.5~2 倍寬	每次	現場量測檢視	作業時	修正	自主檢查表	
		植穴深度	深度為土球之 1.3 倍深						
		根球	若包裹材料為不能分解之材質，於覆土定植前清理拆除						
	喬木挖運	根球尺寸	移植樹木基徑 3~5 倍為標準	每次	現場檢視	作業時	立即改善	自主檢查表	
	種植	種植時限	2 天內	每次	現場檢視	作業時	立即改善	自主檢查表	
		設置支架	桂竹或孟宗竹以三木支架法	*每次	現場檢視	作業時	立即改善	自主檢查表	
入土深度		$\geq 60\text{cm}$							
支架架設高度		支架高度約植栽 1/3 以上處							
入土角度	每組入土角度一致約 45°~60° 間								
施工後階段	養護	澆灌	適時澆水，保證其生長	不定時抽查	目視	作業時	立即改善	自主檢查表	

*為檢驗停留點(應於檢查時機或適當欄位標註檢驗停留點)

表 4-5 移除施工品質管理標準表

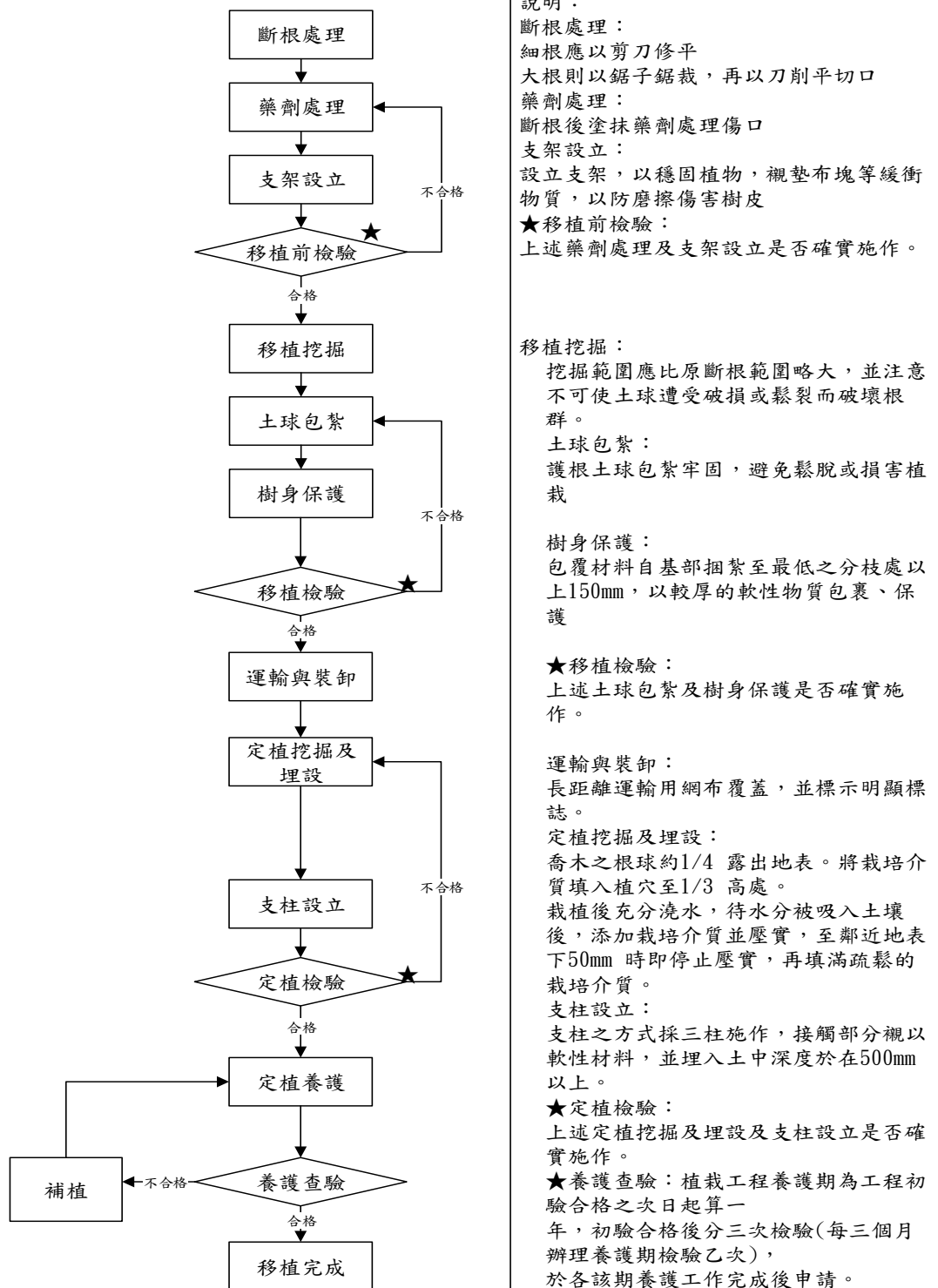
施工流程		管理項目	檢查標準	管理要領					
				檢查時機	檢查方法	檢查頻率	不符合之處置方法	管理紀錄	備註
施工前	工作前確認	確認該次移除數量及規格	移除數量、規格	*施工中	目視及尺規	每株	改善	自主檢查表	
施工中	移除中	根部、主幹、枝葉移除	確認樹木根部、主幹、枝葉是否已妥善清除	*施工中	目視	每株	改善	自主檢查表	
	移除後	回填	回填土壤適當壓實、整平原樹	*施工中	目視	每株	改善	自主檢查表	
施工後	整理	施工後現場環境整潔	施工後周邊雜物、垃圾清除、廢棄物當日運棄	*施工後	目視	每株	重新施作	自主檢查表	

十一、植栽移植、種植工程檢驗順序（檢驗停留點）

(一)植栽定植前查驗，檢查植穴、根球及支架等。

(二)不合格施工品質並需實施矯正預防措施及不符合事項追蹤管制。

1. 材料及施工檢驗程序



說明：
 斷根處理：
 細根應以剪刀修平
 大根則以鋸子鋸裁，再以刀削平切口
 藥劑處理：
 斷根後塗抹藥劑處理傷口
 支架設立：
 設立支架，以穩固植物，襯墊布塊等緩衝物質，以防磨擦傷害樹皮
 ★移植前檢驗：
 上述藥劑處理及支架設立是否確實作。

移植挖掘：
 挖掘範圍應比原斷根範圍略大，並注意不可使土球遭受破損或鬆裂而破壞根群。

土球包紮：
 護根土球包紮牢固，避免鬆脫或損害植栽

樹身保護：
 包覆材料自基部捆紮至最低之分枝處以上150mm，以較厚的軟性物質包裹、保護

★移植檢驗：
 上述土球包紮及樹身保護是否確實作。

運輸與裝卸：
 長距離運輸用網布覆蓋，並標示明顯標誌。

定植挖掘及埋設：
 喬木之根球約1/4 露出地表。將栽培介質填入植穴至1/3 高處。
 栽植後充分澆水，待水分被吸入土壤後，添加栽培介質並壓實，至鄰近地表下50mm 時即停止壓實，再填滿疏鬆的栽培介質。

支柱設立：
 支柱之方式採三柱施作，接觸部分襯以軟性材料，並埋入土中深度於在500mm 以上。

★定植檢驗：
 上述定植挖掘及埋設及支柱設立是否確實作。

★養護查驗：植栽工程養護期為工程初驗合格之次日起算一年，初驗合格後分三次檢驗(每三個月辦理養護期檢驗乙次)，於各該期養護工作完成後申請。

附註：★施工廠商自主檢查

圖 4-4 材料及施工檢驗程序

十二、自主檢查表

表 4-6 植栽移植工程自主檢查表

工 程 名 稱	臺中市南區復興路(忠明南路至文心南路)人行環境暨車道配置改善工程		
分項工程名稱	植栽移植	協力廠商	
檢 查 位 置		檢查日期	年 月 日
施 工 流 程	<input type="checkbox"/> 施工前 <input type="checkbox"/> 施工中檢查 <input type="checkbox"/> 施工完成檢查		
檢 查 結 果	<input type="checkbox"/> 檢查合格 <input checked="" type="checkbox"/> 有缺失需改正 <input type="checkbox"/> 無此檢查項目		
檢查項目	設計圖說、規範之檢查標準 (定量定性)	實際檢查情形 (敘述檢查值)	檢查結果
樹冠修剪	主幹之分枝修剪保留 $\geq 1/3$		
斷根	移植適期內不斷根		
植穴整理	樹穴寬度	土球之 1.5~2 倍寬	
	樹穴深度	土球之 1.3 倍深	
	根球	若包裹材料為不能分解之材質，於覆土定植前清理拆除	
種植時限	2 天內		
支架設置	三木支架法		
	入土深度 $\geq 60\text{cm}$		
	支架高度約植栽 1/3 以上處		
缺失複查結果： <input type="checkbox"/> 已完成改善(檢附改善前中後照片) <input type="checkbox"/> 未完成改善，填具「缺失改善追蹤表」進行追蹤改善 複查日期：年月日 複查人員職稱：簽名：			
備註： 1.檢查標準及實際檢查情形應具體明確。 2.檢查結果合格者註明「○」，不合格者註明「×」，如無須檢查之項目，則打「\」。 3.嚴重缺失、缺失複查未完成改善，應填具「缺失改善追蹤表」進行追蹤改善。 4.本表由工地現場施工人員實地檢查後覈實記載簽認。			

現場施工 (檢查人員):

工地負責人:

第五章 分項作業安全衛生管理與設施計畫

一、安全衛生基本方針

依據勞動基準法、勞工安全衛生法等勞工相關法規及內政部營建署相關規定，改善勞動條件及安全衛生，保障勞工權益並預防職業災害發生、維護勞工安全與健康，增進勞資和諧，提高生產力，加速工程進行。

二、安全衛生管理目標：

- (一) 勞工的生命安全與健康是企業永續經營及獲利的最大保證，本公司推行「以人為本」核心價值，生命至高無價之勞動政策，達成具體減災成果。
- (二) 每一件意外災害都可以避免，本公司將加強工作場所之安全衛生管理工作，稟持「多一份關懷，多一份安全」、「多一份準備，多一份保障」，落實自動檢查及主管之監督管理，有效改善安全衛生設施與摒除勞工危害認知的不足及不安全的行為，讓每一位勞工都可以安全、安心的工作。

三、施工前防護工作

- (一) 對工程有影響之公共設施(如道路、瓦斯管、給水管、止水栓、電力電纜等埋設管道)將先行陳報並與有關機關協調，擬訂處理對策，例如臨時移設、改道、迂迴、遷移、保固等措施。
- (二) 施工前詳細規劃施工機械之出入口位置、行駛路線、相關安全觀測等作業。
- (三) 移植吊運工作前需注意事項：
 1. 起重機作業須具一機三證：
檢查合格證、操作人員合格證、吊掛作業人員合格證。
 2. 作業前應行檢點起重機下列裝置，包含：
 - (1) 過捲預防裝置。
 - (2) 過負荷預防裝置。
 - (3) 吊鉤防止脫落裝置。
 3. 起重機使用不得超過額定荷重。
 4. 伸臂傾斜角不得超過規定範圍。
 5. 勘查起重機具擺放位置及進出路線或附近是否有高壓電線等。
 6. 操作半徑內設置警戒標誌。
 7. 吊車的外伸支撐腳座完全伸開。
 8. 檢查輔助設施，如吊索、支撐桿、吊耳、吊鏈無扭曲、變形、鬆散者；鋼索無顯著變形或蝕、扭結或鬆散者。

9. 所使用之吊掛作業週邊應設置圍欄。

(四) 移植挖掘工作前需注意事項：

1. 挖土機之桁架及挖臂的運動必須遠離各種架空線路。
2. 在挖掘之前，對地下之各項設施應予瞭解並標示出其正確位置。
3. 勿穿著寬鬆的衣服，或戴珠寶在手上，因為這些東西會鉤住操作桿或其他物體而發生危險。
4. 操作時應戴安全帽，護目鏡及口罩。
5. 瞭解各項警告系統所代表的故障意義，應遵照技術手冊上的各項規定去做。
6. 在移動機具之前，應確定無人在機具上工作或走近機具。
7. 測試引擎油門加減速動作是否正常。
8. 檢查滅火器是否裝妥可用。
9. 如有需修理之項目應報告。
10. 測試各項操作桿的控制動作是否均正常。
11. 傾聽有無不正常之雜音。

四、施工中防護工作

(一) 於施工範圍四周設臨時排水溝，收集地表逕流，以免施工現場泥濘或破壞土方之夯實度；工程進行中亦將採取防颱、防洪之必要措施。

(二) 施工作業隨時注意氣象報告，以免作業過程適逢陣雨來臨，造成表面沖刷。

(三) 移植吊運工作中需注意事項：

1. 起重機不得乘載或吊升勞工作業。
2. 防止吊物通過人員上方或人員不得進入吊舉物下方。
3. 吊運作業時，應指定信號指揮人員，
4. 如屬大雨(50 公釐以上/一次降雨量)、強風(10 分鐘內平均風速 10 公尺/秒以上)等惡劣天候，導致有危險之虞者，應立刻停止作業。
5. 在執行吊掛過程中，操作人員嚴禁離開操作台。
6. 吊升與旋轉作狀況應保持緩慢平順；吊車之外伸支撐腳座下的地質狀況，應無上浮或下陷，或任何可能會造成吊車本體水平失衡的狀況。
7. 吊索網綁的吊裝物應固定且無打滑現象；吊索與吊裝物接觸的銳角部份，應加以保護，務需妥為固定、防止脫落。

(四) 移植挖掘工作中需注意事項：

1. 除操作手外不讓任何人坐在機具上。
2. 如果在挖坑或挖溝時，若發現坑牆或溝牆、構造物…等可能會有崩塌之現象，立即警告工作人員離開。
3. 確定有適當的迴旋間隔，以免碰到其他物體。
4. 行駛時，應將桁架放於行進之前方。
5. 對架空的高壓電線應保持安全距離。
6. 勿從運動中的機具上跳下。

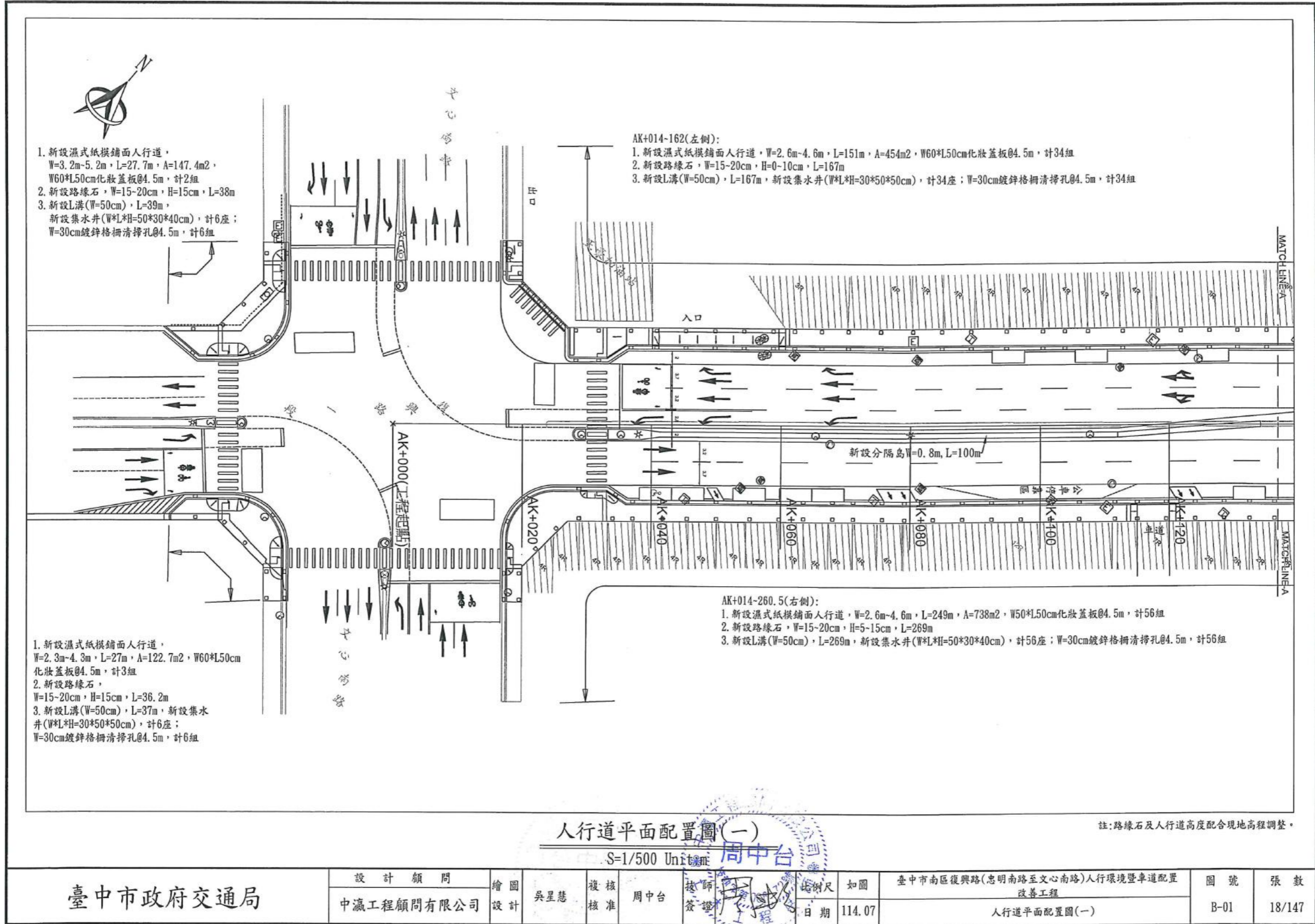
(五) 移植使用車輛裝卸貨作業時：

1. 確認拉起手煞車。
2. 使用輪擋防止車輛移動。
3. 掀舉載貨台應提供安全支撐再於其下方檢修，避免人員或車輛碰觸安全支撐。
4. 解纜繩時應確認貨物無掉落之危險。
5. 禁止無關人員進入卸貨區。
6. 以貨車載運挖土機裝卸作業時：
 - (1) 選擇平坦堅固地為之。
 - (2) 使用道板長度、寬度、強度應足夠，且固定要穩固不要滑動。

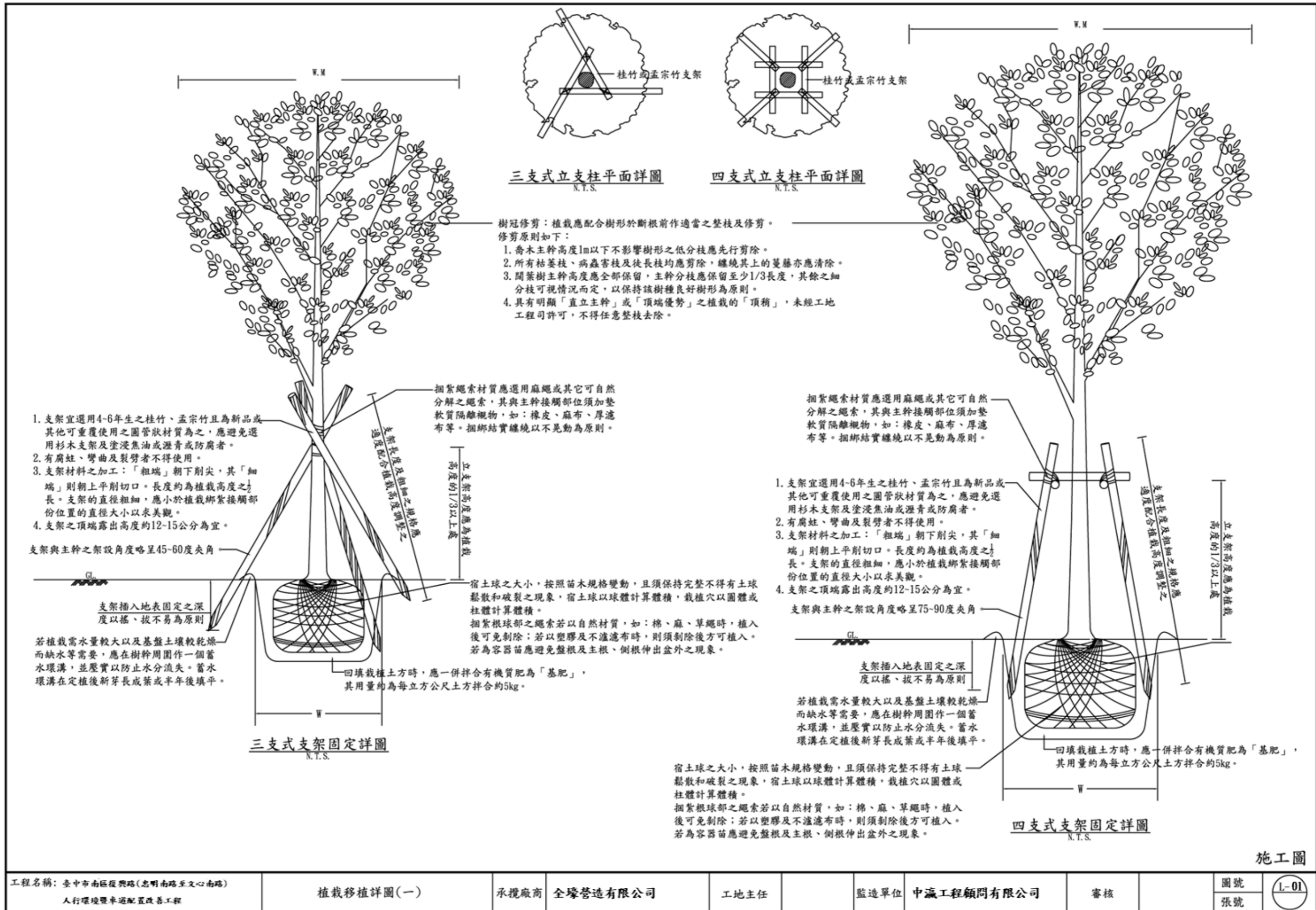
五、施工後防護工作

裸露面將立即鋪防塵網及植生，以免地表逕流沖刷。

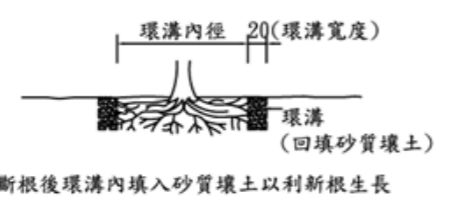
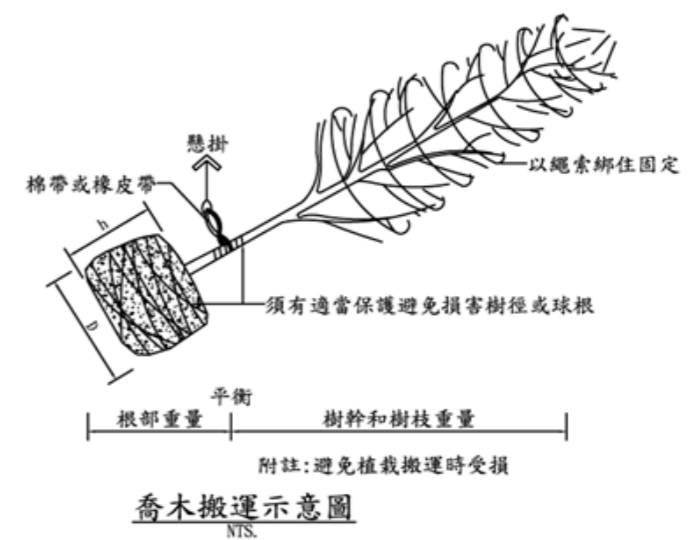
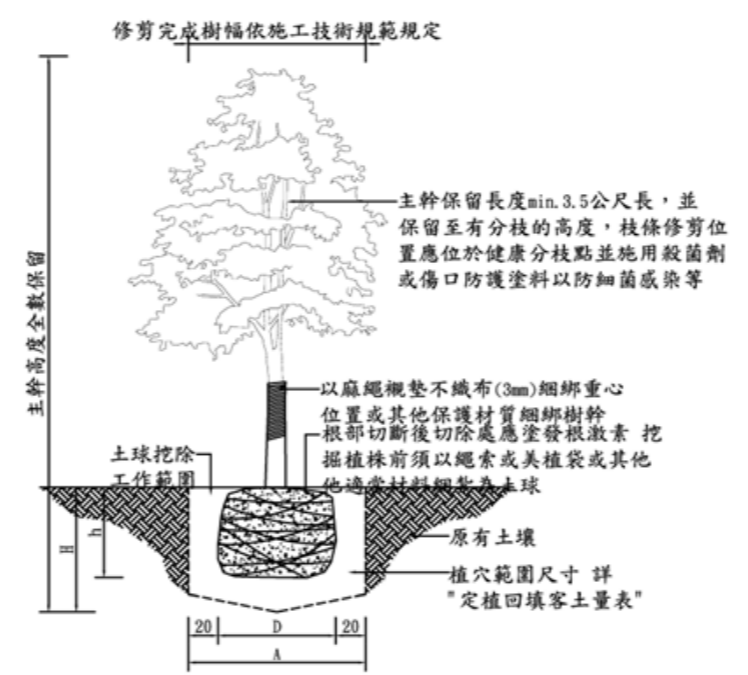
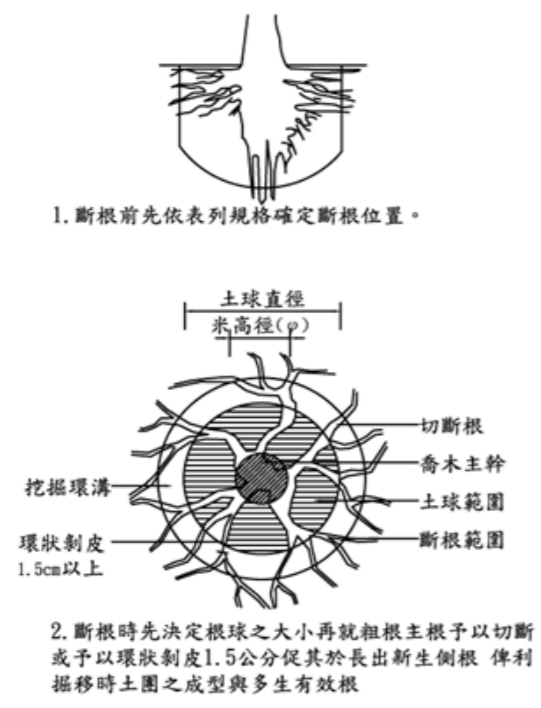
一、 附圖一、平面配置圖(二)-施工後



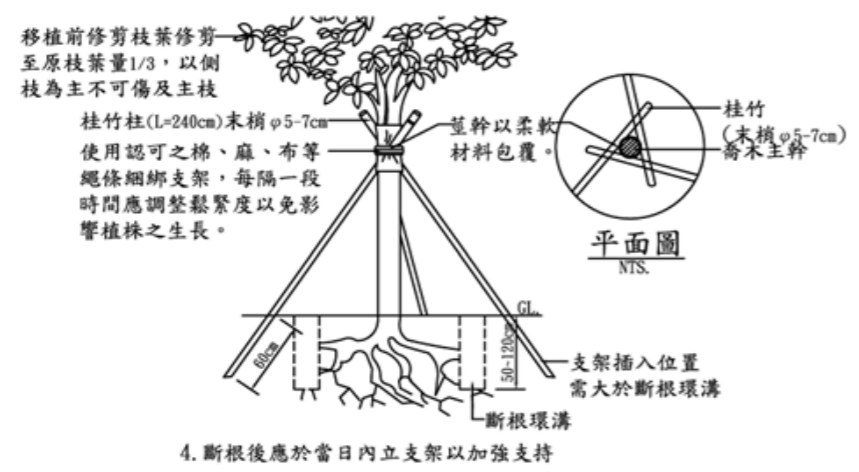
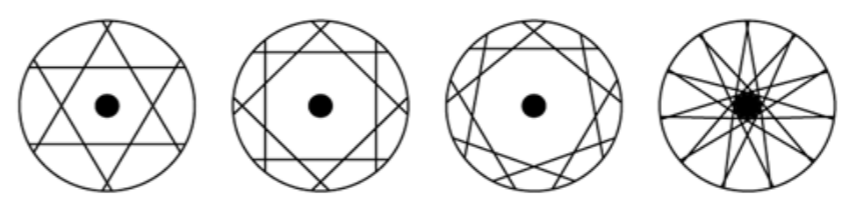
二、附圖二、植栽移植詳圖(一)



三、附圖三、植栽移植詳圖(二)



喬木修剪、挖掘示意圖
NTS.



斷根作業施工說明：

1. 斷根根球尺寸僅供移植斷根時之原則性參考，得依照基地內既有植栽分布作斷根方式的區隔；遇有特別個案，除設計圖說上制訂必要尺寸外，承包商施作前需提送施工計畫書，經工程司審核可同意後方可施做。
2. 可配合該株移植適期者可不進行斷根程序，移植時斷根相關尺寸參考對照表規定處理。
3. 如因基地條件限制而無法截取規定大小之根球，則應先經工程司書面同意方可作業，凡未經書面許可而斷根過度根球小於上表規定者，一律不予計價。

喬木移植前一次斷根處理示意圖
NTS.

施工圖

工程名稱: 臺中市南區復興路(忠明南路至文心南路)人行環境暨車道配置改善工程	植栽移植詳圖(二)	承攬廠商	全臻營造有限公司	工地主任	監造單位	中瀛工程顧問有限公司	審核	圖號	L-02
								張號	

附件一、移植樹木調查照片

編號	樹種	N	E	<table border="1"> <thead> <tr> <th>基本資料</th> <th>樹種介紹</th> <th>照片</th> </tr> </thead> <tbody> <tr> <td>樹籍身分證字號</td> <td colspan="2">109TC_0000026874</td> </tr> <tr> <td>樹種名稱</td> <td colspan="2">印度紫檀</td> </tr> <tr> <td>樹種學名</td> <td colspan="2">Pterocarpusindicus</td> </tr> <tr> <td>行政區</td> <td colspan="2">南區</td> </tr> <tr> <td>路段</td> <td colspan="2">復興路一段</td> </tr> <tr> <td>胸徑</td> <td colspan="2">38.90公分</td> </tr> <tr> <td>樹高</td> <td colspan="2">12.93公尺</td> </tr> <tr> <td>調查日期</td> <td colspan="2">110/1/22</td> </tr> <tr> <td>坐標(TWD97)</td> <td colspan="2">214999.043,2667853.700</td> </tr> <tr> <td>坐標(經緯度)</td> <td colspan="2">24.115466,120.655675</td> </tr> </tbody> </table>	基本資料	樹種介紹	照片	樹籍身分證字號	109TC_0000026874		樹種名稱	印度紫檀		樹種學名	Pterocarpusindicus		行政區	南區		路段	復興路一段		胸徑	38.90公分		樹高	12.93公尺		調查日期	110/1/22		坐標(TWD97)	214999.043,2667853.700		坐標(經緯度)	24.115466,120.655675	
基本資料	樹種介紹	照片																																			
樹籍身分證字號	109TC_0000026874																																				
樹種名稱	印度紫檀																																				
樹種學名	Pterocarpusindicus																																				
行政區	南區																																				
路段	復興路一段																																				
胸徑	38.90公分																																				
樹高	12.93公尺																																				
調查日期	110/1/22																																				
坐標(TWD97)	214999.043,2667853.700																																				
坐標(經緯度)	24.115466,120.655675																																				
012	印度紫檀	24.115466	120.655675																																		
米徑(cm)	樹高(M)	樹寬(M)																																			
38.9	12.93	3.5																																			
現況照片																																					
編號	樹種	N	E	<table border="1"> <thead> <tr> <th>基本資料</th> <th>樹種介紹</th> <th>照片</th> </tr> </thead> <tbody> <tr> <td>樹籍身分證字號</td> <td colspan="2">109TC_0000026873</td> </tr> <tr> <td>樹種名稱</td> <td colspan="2">印度紫檀</td> </tr> <tr> <td>樹種學名</td> <td colspan="2">Pterocarpusindicus</td> </tr> <tr> <td>行政區</td> <td colspan="2">南區</td> </tr> <tr> <td>路段</td> <td colspan="2">復興路一段</td> </tr> <tr> <td>胸徑</td> <td colspan="2">37.00公分</td> </tr> <tr> <td>樹高</td> <td colspan="2">12.92公尺</td> </tr> <tr> <td>調查日期</td> <td colspan="2">110/1/22</td> </tr> <tr> <td>坐標(TWD97)</td> <td colspan="2">215002.001,2667856.283</td> </tr> <tr> <td>坐標(經緯度)</td> <td colspan="2">24.115489,120.655704</td> </tr> </tbody> </table>	基本資料	樹種介紹	照片	樹籍身分證字號	109TC_0000026873		樹種名稱	印度紫檀		樹種學名	Pterocarpusindicus		行政區	南區		路段	復興路一段		胸徑	37.00公分		樹高	12.92公尺		調查日期	110/1/22		坐標(TWD97)	215002.001,2667856.283		坐標(經緯度)	24.115489,120.655704	
基本資料	樹種介紹	照片																																			
樹籍身分證字號	109TC_0000026873																																				
樹種名稱	印度紫檀																																				
樹種學名	Pterocarpusindicus																																				
行政區	南區																																				
路段	復興路一段																																				
胸徑	37.00公分																																				
樹高	12.92公尺																																				
調查日期	110/1/22																																				
坐標(TWD97)	215002.001,2667856.283																																				
坐標(經緯度)	24.115489,120.655704																																				
11	印度紫檀	24.115489	120.655704																																		
米徑(cm)	樹高(M)	樹寬(M)																																			
37	12.92	3.5																																			
現況照片																																					
編號	樹種	N	E	<table border="1"> <thead> <tr> <th>基本資料</th> <th>樹種介紹</th> <th>照片</th> </tr> </thead> <tbody> <tr> <td>樹籍身分證字號</td> <td colspan="2">109TC_0000026872</td> </tr> <tr> <td>樹種名稱</td> <td colspan="2">印度紫檀</td> </tr> <tr> <td>樹種學名</td> <td colspan="2">Pterocarpusindicus</td> </tr> <tr> <td>行政區</td> <td colspan="2">南區</td> </tr> <tr> <td>路段</td> <td colspan="2">復興路一段</td> </tr> <tr> <td>胸徑</td> <td colspan="2">12.90公分</td> </tr> <tr> <td>樹高</td> <td colspan="2">12.92公尺</td> </tr> <tr> <td>調查日期</td> <td colspan="2">110/1/22</td> </tr> <tr> <td>坐標(TWD97)</td> <td colspan="2">215005.594,2667858.522</td> </tr> <tr> <td>坐標(經緯度)</td> <td colspan="2">24.115509,120.655740</td> </tr> </tbody> </table>	基本資料	樹種介紹	照片	樹籍身分證字號	109TC_0000026872		樹種名稱	印度紫檀		樹種學名	Pterocarpusindicus		行政區	南區		路段	復興路一段		胸徑	12.90公分		樹高	12.92公尺		調查日期	110/1/22		坐標(TWD97)	215005.594,2667858.522		坐標(經緯度)	24.115509,120.655740	
基本資料	樹種介紹	照片																																			
樹籍身分證字號	109TC_0000026872																																				
樹種名稱	印度紫檀																																				
樹種學名	Pterocarpusindicus																																				
行政區	南區																																				
路段	復興路一段																																				
胸徑	12.90公分																																				
樹高	12.92公尺																																				
調查日期	110/1/22																																				
坐標(TWD97)	215005.594,2667858.522																																				
坐標(經緯度)	24.115509,120.655740																																				
10	印度紫檀	24.115509	120.655740																																		
米徑(cm)	樹高(M)	樹寬(M)																																			
12.9	12.92	2																																			
現況照片																																					

編號	樹種	N	E	<table border="1"> <thead> <tr> <th>基本資料</th> <th>樹種介紹</th> <th>照片</th> </tr> </thead> <tbody> <tr> <td>樹籍身分證字號</td> <td colspan="2">109TC_0000026871</td> </tr> <tr> <td>樹種名稱</td> <td colspan="2">印度紫檀</td> </tr> <tr> <td>樹種學名</td> <td colspan="2">Pterocarpusindicus</td> </tr> <tr> <td>行政區</td> <td colspan="2">南區</td> </tr> <tr> <td>路段</td> <td colspan="2">復興路一段</td> </tr> <tr> <td>胸徑</td> <td colspan="2">47.30公分</td> </tr> <tr> <td>樹高</td> <td colspan="2">12.91公尺</td> </tr> <tr> <td>調查日期</td> <td colspan="2">110/1/22</td> </tr> <tr> <td>坐標(TWD97)</td> <td colspan="2">215008.672,2667861.935</td> </tr> <tr> <td>坐標(經緯度)</td> <td colspan="2">24.115540,120.655770</td> </tr> </tbody> </table>	基本資料	樹種介紹	照片	樹籍身分證字號	109TC_0000026871		樹種名稱	印度紫檀		樹種學名	Pterocarpusindicus		行政區	南區		路段	復興路一段		胸徑	47.30公分		樹高	12.91公尺		調查日期	110/1/22		坐標(TWD97)	215008.672,2667861.935		坐標(經緯度)	24.115540,120.655770	
基本資料	樹種介紹	照片																																			
樹籍身分證字號	109TC_0000026871																																				
樹種名稱	印度紫檀																																				
樹種學名	Pterocarpusindicus																																				
行政區	南區																																				
路段	復興路一段																																				
胸徑	47.30公分																																				
樹高	12.91公尺																																				
調查日期	110/1/22																																				
坐標(TWD97)	215008.672,2667861.935																																				
坐標(經緯度)	24.115540,120.655770																																				
9	印度紫檀	24.115540	120.655770																																		
米徑(cm)	樹高(M)	樹寬(M)																																			
47.3	12.91	3.5																																			
現況照片																																					
編號	樹種	N	E	<table border="1"> <thead> <tr> <th>基本資料</th> <th>樹種介紹</th> <th>照片</th> </tr> </thead> <tbody> <tr> <td>樹籍身分證字號</td> <td colspan="2">109TC_0000026870</td> </tr> <tr> <td>樹種名稱</td> <td colspan="2">印度紫檀</td> </tr> <tr> <td>樹種學名</td> <td colspan="2">Pterocarpusindicus</td> </tr> <tr> <td>行政區</td> <td colspan="2">南區</td> </tr> <tr> <td>路段</td> <td colspan="2">復興路一段</td> </tr> <tr> <td>胸徑</td> <td colspan="2">34.80公分</td> </tr> <tr> <td>樹高</td> <td colspan="2">12.90公尺</td> </tr> <tr> <td>調查日期</td> <td colspan="2">110/1/22</td> </tr> <tr> <td>坐標(TWD97)</td> <td colspan="2">215012.018,2667864.650</td> </tr> <tr> <td>坐標(經緯度)</td> <td colspan="2">24.115565,120.655803</td> </tr> </tbody> </table>	基本資料	樹種介紹	照片	樹籍身分證字號	109TC_0000026870		樹種名稱	印度紫檀		樹種學名	Pterocarpusindicus		行政區	南區		路段	復興路一段		胸徑	34.80公分		樹高	12.90公尺		調查日期	110/1/22		坐標(TWD97)	215012.018,2667864.650		坐標(經緯度)	24.115565,120.655803	
基本資料	樹種介紹	照片																																			
樹籍身分證字號	109TC_0000026870																																				
樹種名稱	印度紫檀																																				
樹種學名	Pterocarpusindicus																																				
行政區	南區																																				
路段	復興路一段																																				
胸徑	34.80公分																																				
樹高	12.90公尺																																				
調查日期	110/1/22																																				
坐標(TWD97)	215012.018,2667864.650																																				
坐標(經緯度)	24.115565,120.655803																																				
8	印度紫檀	24.115565	120.655803																																		
米徑(cm)	樹高(M)	樹寬(M)																																			
34.8	12.90	3.5																																			
現況照片																																					
編號	樹種	N	E	<table border="1"> <thead> <tr> <th>基本資料</th> <th>樹種介紹</th> <th>照片</th> </tr> </thead> <tbody> <tr> <td>樹籍身分證字號</td> <td colspan="2">109TC_0000026869</td> </tr> <tr> <td>樹種名稱</td> <td colspan="2">印度紫檀</td> </tr> <tr> <td>樹種學名</td> <td colspan="2">Pterocarpusindicus</td> </tr> <tr> <td>行政區</td> <td colspan="2">南區</td> </tr> <tr> <td>路段</td> <td colspan="2">復興路一段</td> </tr> <tr> <td>胸徑</td> <td colspan="2">38.00公分</td> </tr> <tr> <td>樹高</td> <td colspan="2">12.89公尺</td> </tr> <tr> <td>調查日期</td> <td colspan="2">110/1/22</td> </tr> <tr> <td>坐標(TWD97)</td> <td colspan="2">215015.754,2667868.107</td> </tr> <tr> <td>坐標(經緯度)</td> <td colspan="2">24.115596,120.655839</td> </tr> </tbody> </table>	基本資料	樹種介紹	照片	樹籍身分證字號	109TC_0000026869		樹種名稱	印度紫檀		樹種學名	Pterocarpusindicus		行政區	南區		路段	復興路一段		胸徑	38.00公分		樹高	12.89公尺		調查日期	110/1/22		坐標(TWD97)	215015.754,2667868.107		坐標(經緯度)	24.115596,120.655839	
基本資料	樹種介紹	照片																																			
樹籍身分證字號	109TC_0000026869																																				
樹種名稱	印度紫檀																																				
樹種學名	Pterocarpusindicus																																				
行政區	南區																																				
路段	復興路一段																																				
胸徑	38.00公分																																				
樹高	12.89公尺																																				
調查日期	110/1/22																																				
坐標(TWD97)	215015.754,2667868.107																																				
坐標(經緯度)	24.115596,120.655839																																				
7	印度紫檀	24.115596	120.655839																																		
米徑(cm)	樹高(M)	樹寬(M)																																			
38.0	12.89	3																																			
現況照片																																					

編號	樹種	N	E	<div style="display: flex; justify-content: space-around; border-bottom: 1px solid #ccc;"> 基本資料 樹種介紹 照片 </div> <table border="1" style="width: 100%; border-collapse: collapse;"> <tr><td>樹籍身分證字號</td><td>109TC_0000026868</td></tr> <tr><td>樹種名稱</td><td>印度紫檀</td></tr> <tr><td>樹種學名</td><td>Pterocarpusindicus</td></tr> <tr><td>行政區</td><td>南區</td></tr> <tr><td>路段</td><td>復興路一段</td></tr> <tr><td>胸徑</td><td>32.30公分</td></tr> <tr><td>樹高</td><td>12.89公尺</td></tr> <tr><td>調查日期</td><td>110/1/22</td></tr> <tr><td>坐標(TWD97)</td><td>215020.006,2667871.441</td></tr> <tr><td>坐標(經緯度)</td><td>24.115626,120.655881</td></tr> </table>	樹籍身分證字號	109TC_0000026868	樹種名稱	印度紫檀	樹種學名	Pterocarpusindicus	行政區	南區	路段	復興路一段	胸徑	32.30公分	樹高	12.89公尺	調查日期	110/1/22	坐標(TWD97)	215020.006,2667871.441	坐標(經緯度)	24.115626,120.655881
樹籍身分證字號	109TC_0000026868																							
樹種名稱	印度紫檀																							
樹種學名	Pterocarpusindicus																							
行政區	南區																							
路段	復興路一段																							
胸徑	32.30公分																							
樹高	12.89公尺																							
調查日期	110/1/22																							
坐標(TWD97)	215020.006,2667871.441																							
坐標(經緯度)	24.115626,120.655881																							
6	印度紫檀	24.115596	120.655839																					
米徑(cm)	樹高(M)	樹寬(M)																						
38.0	12.89	3																						
現況照片																								
編號	樹種	N	E	<div style="display: flex; justify-content: space-around; border-bottom: 1px solid #ccc;"> 基本資料 樹種介紹 照片 </div> <table border="1" style="width: 100%; border-collapse: collapse;"> <tr><td>樹籍身分證字號</td><td>109TC_0000026867</td></tr> <tr><td>樹種名稱</td><td>印度紫檀</td></tr> <tr><td>樹種學名</td><td>Pterocarpusindicus</td></tr> <tr><td>行政區</td><td>南區</td></tr> <tr><td>路段</td><td>復興路一段</td></tr> <tr><td>胸徑</td><td>14.50公分</td></tr> <tr><td>樹高</td><td>12.88公尺</td></tr> <tr><td>調查日期</td><td>110/1/22</td></tr> <tr><td>坐標(TWD97)</td><td>215024.133,2667874.258</td></tr> <tr><td>坐標(經緯度)</td><td>24.115652,120.655922</td></tr> </table>	樹籍身分證字號	109TC_0000026867	樹種名稱	印度紫檀	樹種學名	Pterocarpusindicus	行政區	南區	路段	復興路一段	胸徑	14.50公分	樹高	12.88公尺	調查日期	110/1/22	坐標(TWD97)	215024.133,2667874.258	坐標(經緯度)	24.115652,120.655922
樹籍身分證字號	109TC_0000026867																							
樹種名稱	印度紫檀																							
樹種學名	Pterocarpusindicus																							
行政區	南區																							
路段	復興路一段																							
胸徑	14.50公分																							
樹高	12.88公尺																							
調查日期	110/1/22																							
坐標(TWD97)	215024.133,2667874.258																							
坐標(經緯度)	24.115652,120.655922																							
5	印度紫檀	24.115626	120.655881																					
米徑(cm)	樹高(M)	樹寬(M)																						
14.5	12.88	2.																						
現況照片																								
編號	樹種	N	E	<div style="display: flex; justify-content: space-around; border-bottom: 1px solid #ccc;"> 基本資料 樹種介紹 照片 </div> <table border="1" style="width: 100%; border-collapse: collapse;"> <tr><td>樹籍身分證字號</td><td>109TC_0000026866</td></tr> <tr><td>樹種名稱</td><td>印度紫檀</td></tr> <tr><td>樹種學名</td><td>Pterocarpusindicus</td></tr> <tr><td>行政區</td><td>南區</td></tr> <tr><td>路段</td><td>復興路一段</td></tr> <tr><td>胸徑</td><td>41.00公分</td></tr> <tr><td>樹高</td><td>12.88公尺</td></tr> <tr><td>調查日期</td><td>110/1/22</td></tr> <tr><td>坐標(TWD97)</td><td>215026.378,2667876.764</td></tr> <tr><td>坐標(經緯度)</td><td>24.115675,120.655944</td></tr> </table>	樹籍身分證字號	109TC_0000026866	樹種名稱	印度紫檀	樹種學名	Pterocarpusindicus	行政區	南區	路段	復興路一段	胸徑	41.00公分	樹高	12.88公尺	調查日期	110/1/22	坐標(TWD97)	215026.378,2667876.764	坐標(經緯度)	24.115675,120.655944
樹籍身分證字號	109TC_0000026866																							
樹種名稱	印度紫檀																							
樹種學名	Pterocarpusindicus																							
行政區	南區																							
路段	復興路一段																							
胸徑	41.00公分																							
樹高	12.88公尺																							
調查日期	110/1/22																							
坐標(TWD97)	215026.378,2667876.764																							
坐標(經緯度)	24.115675,120.655944																							
4	印度紫檀	24.115652	120.655922																					
米徑(cm)	樹高(M)	樹寬(M)																						
41	12.88	2.7																						
現況照片																								

編號	樹種	N	E	<div style="display: flex; justify-content: space-between; border-bottom: 1px solid black; margin-bottom: 5px;"> 基本資料 樹種介紹 照片 </div> <table border="1" style="width: 100%; border-collapse: collapse;"> <tr><td>樹籍身分證字號</td><td>109TC_0000026865</td></tr> <tr><td>樹種名稱</td><td>印度紫檀</td></tr> <tr><td>樹種學名</td><td>Pterocarpusindicus</td></tr> <tr><td>行政區</td><td>南區</td></tr> <tr><td>路段</td><td>復興路一段</td></tr> <tr><td>胸徑</td><td>20.50公分</td></tr> <tr><td>樹高</td><td>12.88公尺</td></tr> <tr><td>調查日期</td><td>110/1/22</td></tr> <tr><td>坐標(TWD97)</td><td>215030.176,2667879.321</td></tr> <tr><td>坐標(經緯度)</td><td>24.115698,120.655981</td></tr> </table>	樹籍身分證字號	109TC_0000026865	樹種名稱	印度紫檀	樹種學名	Pterocarpusindicus	行政區	南區	路段	復興路一段	胸徑	20.50公分	樹高	12.88公尺	調查日期	110/1/22	坐標(TWD97)	215030.176,2667879.321	坐標(經緯度)	24.115698,120.655981
樹籍身分證字號	109TC_0000026865																							
樹種名稱	印度紫檀																							
樹種學名	Pterocarpusindicus																							
行政區	南區																							
路段	復興路一段																							
胸徑	20.50公分																							
樹高	12.88公尺																							
調查日期	110/1/22																							
坐標(TWD97)	215030.176,2667879.321																							
坐標(經緯度)	24.115698,120.655981																							
3	印度紫檀	24.115698	120.655981																					
米徑(cm)	樹高(M)	樹寬(M)																						
20.5	12.88	2.8																						
現況描述																								
編號	樹種	N	E																					
2	印度紫檀	24.115727	120.656018																					
米徑(cm)	樹高(M)	樹寬(M)																						
32.28	12.88	3.5																						
現況描述																								
編號	樹種	N	E	<div style="display: flex; justify-content: space-between; border-bottom: 1px solid black; margin-bottom: 5px;"> 基本資料 樹種介紹 照片 </div> <table border="1" style="width: 100%; border-collapse: collapse;"> <tr><td>樹籍身分證字號</td><td>109TC_0000026864</td></tr> <tr><td>樹種名稱</td><td>印度紫檀</td></tr> <tr><td>樹種學名</td><td>Pterocarpusindicus</td></tr> <tr><td>行政區</td><td>南區</td></tr> <tr><td>路段</td><td>復興路一段</td></tr> <tr><td>胸徑</td><td>32.28公分</td></tr> <tr><td>樹高</td><td>12.88公尺</td></tr> <tr><td>調查日期</td><td>110/1/22</td></tr> <tr><td>坐標(TWD97)</td><td>215033.976,2667882.561</td></tr> <tr><td>坐標(經緯度)</td><td>24.115727,120.656018</td></tr> </table>	樹籍身分證字號	109TC_0000026864	樹種名稱	印度紫檀	樹種學名	Pterocarpusindicus	行政區	南區	路段	復興路一段	胸徑	32.28公分	樹高	12.88公尺	調查日期	110/1/22	坐標(TWD97)	215033.976,2667882.561	坐標(經緯度)	24.115727,120.656018
樹籍身分證字號	109TC_0000026864																							
樹種名稱	印度紫檀																							
樹種學名	Pterocarpusindicus																							
行政區	南區																							
路段	復興路一段																							
胸徑	32.28公分																							
樹高	12.88公尺																							
調查日期	110/1/22																							
坐標(TWD97)	215033.976,2667882.561																							
坐標(經緯度)	24.115727,120.656018																							
1	印度紫檀	24.115652	120.655922																					
米徑(cm)	樹高(M)	樹寬(M)																						
37.3	12.87	3.5																						
現況描述																								
編號	樹種	N	E	<div style="display: flex; justify-content: space-between; border-bottom: 1px solid black; margin-bottom: 5px;"> 基本資料 樹種介紹 照片 </div> <table border="1" style="width: 100%; border-collapse: collapse;"> <tr><td>樹籍身分證字號</td><td>109TC_0000026863</td></tr> <tr><td>樹種名稱</td><td>印度紫檀</td></tr> <tr><td>樹種學名</td><td>Pterocarpusindicus</td></tr> <tr><td>行政區</td><td>南區</td></tr> <tr><td>路段</td><td>復興路一段</td></tr> <tr><td>胸徑</td><td>37.30公分</td></tr> <tr><td>樹高</td><td>12.87公尺</td></tr> <tr><td>調查日期</td><td>110/1/22</td></tr> <tr><td>坐標(TWD97)</td><td>215036.916,2667885.783</td></tr> <tr><td>坐標(經緯度)</td><td>24.115756,120.656047</td></tr> </table>	樹籍身分證字號	109TC_0000026863	樹種名稱	印度紫檀	樹種學名	Pterocarpusindicus	行政區	南區	路段	復興路一段	胸徑	37.30公分	樹高	12.87公尺	調查日期	110/1/22	坐標(TWD97)	215036.916,2667885.783	坐標(經緯度)	24.115756,120.656047
樹籍身分證字號	109TC_0000026863																							
樹種名稱	印度紫檀																							
樹種學名	Pterocarpusindicus																							
行政區	南區																							
路段	復興路一段																							
胸徑	37.30公分																							
樹高	12.87公尺																							
調查日期	110/1/22																							
坐標(TWD97)	215036.916,2667885.783																							
坐標(經緯度)	24.115756,120.656047																							