

# 太平區市民大道一段620巷銜接市民大道 道路開闢工程

## 既有樹木移除計畫 (第四版)

契約編號：114A-063

主辦機關：臺中市新建工程處(土木工程科)

設計單位：旭基工程顧問有限公司

監造單位：旭基工程顧問有限公司

承攬廠商：瑞溪營造股份有限公司

中 華 民 國 115 年 03 月

---

## 目錄

第一章	前言.....	1
第二章	工項概述.....	2
	一、工程概要.....	2
	二、工程主要施工項目及數量表.....	3
	三、工項內容及平面圖.....	4
第三章	人員組織.....	7
	一、植栽移除工程人員組織.....	7
	二、人員組織表.....	8
	三、承包單位聯絡人姓名、資歷、地址、電話.....	9
第四章	預定作業進度.....	10
	一、既有喬木移除流程.....	10
	二、喬木移除作業流程.....	11
	三、喬木移除預定作業進度.....	12
第五章	分項施工計畫.....	12
	一、植栽移除項目一覽表.....	12
	二、移除數量統計表.....	12
	三、植栽現況紀錄照片.....	13
	四、施工機具.....	15
	五、喬木移除作業施工方法與步驟.....	16
第六章	會勘記錄.....	17
第七章	契約規範.....	24

## 表目錄

表2-1契約單價及數量表.....	3
表3-1移除工程人員編組表.....	8
表4-1既有喬木移除進度表.....	12
表5-1植栽移除項目一覽表.....	12
表5-2移除數量統計表.....	12
表5-3移除機具設備表.....	14

---

## 圖目錄

圖 1-1 專家及專業廠商現場勘查照片	1
圖 2-1 工區位置圖	2
圖 2-2 既有設施處理平面圖(一)	5
圖 2-3 專家會勘紀錄(一)	6
圖 3-1 現場樹木修剪施工人員證照	9
圖 4-1 既有喬木移植、移除流程圖	10
圖 4-2 喬木植栽移除作業流程圖	11
圖 5-1 既有樹木現況調查照片	13

---

## 第一章 前言

本計畫內容係太平區市民大道一段620巷銜接市民大道道路開闢工程，經委託專家及專業廠商現況查勘，工區範圍內有 $30 \leq$ 米高直徑 $< 50\text{cm}$ 喬木1株，共計1株。經專家會勘後，本棵樹種為小葉欖仁，因有大量枯枝及腐朽、生長雜亂、樹體龐大生長快速為外來速生樹種，恐根系生長無法支撐地上部分的生長勢，易造成倒伏公共危險因此建議移除此株小葉欖仁。



圖 1-1 專家及專業廠商現場勘查照片



## 二、工程主要施工項目及數量表

表 2-1 契約單價及數量表

項次	項目及說明	單位	數量	單價	複價
	喬木移除及處理費(含運費)，30≤米高直徑<50cm	株	1	19,313	19,313

### 三、工項內容及平面圖

1. 契約既有喬木處理內容概述：經調查後共移除喬木1株
2. 既有喬木現場生長狀況及建議處理方式委請專家學者會勘，詳第 5~6 頁(圖 2-2專家會勘紀錄(一)~ 圖 2-3 專家會勘紀錄(四))。



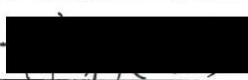

臺中市政府建設局 樹木健診紀錄	
事由	樹木健康診斷
時間	112年12月3日 時 分
地點	太平區市民大道一段620巷銜接市民大道工程
出席人員	
紀錄	
<p>診斷內容</p> <p>小葉欖仁x1: 植株生長尚可. 惟根株側根傷創傷癒不佳, 且主幹250-300cm處病菌感染形成瘡朽, 350cm以上多處因修路傷口未完全癒合, 造成乾朽枝及傷創瘡朽. 恐侵入主幹影響主幹結構強度. 再者, 植株身徑45cm, 樹體龐大生長快速. 為外生速生樹種恐根系生長無法支撐地上部份的生長勢, 易造成倒伏公共危險. 因此不建議移植. 綜合上述因素建議移除以利工造. 簽章: </p>	

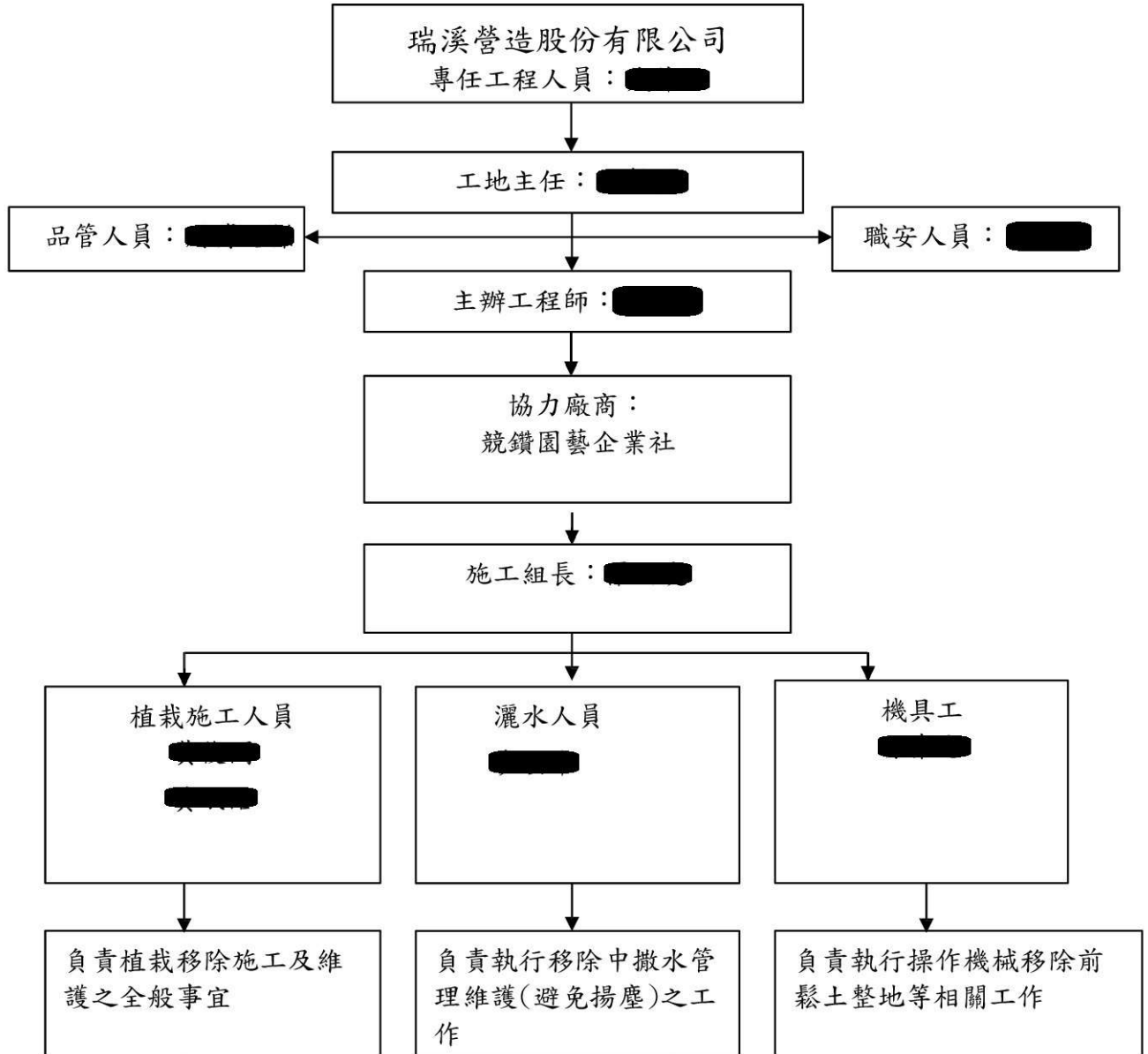
圖 2-3 專家會勘紀錄(一)

### 第三章 人員組織

#### 一、植栽移除工程人員組織

為配合工程之進度推展，現場人員、機具均須有明確的編制以因應實際的需求。透過每日施工數量，分析出最佳的人員機具組合，不但能有效地控制工程進度，更能節省許多不必要的人力浪費。

##### 1. 植栽移除工程工地組織圖



本案移除時，將另外聘請 [redacted] 委員現場監看指導。

為配合工程之進度推展，現場人員、機具均須有明確的編制以因應實際的需求。透過每日施工數量，分析出最佳的人員機具組合，不但能有效地控制工程進度，更能節省許多不必要的人力浪費。

## 二、人員組織表

表 3-1 移除工程人員編組表

名 稱	職 掌	預計施工人數
工地負責人	統籌各項施工及管理維護之全般事宜	1 人
品管工程師	負責各項施工及管理維護之相關品質管理事宜	1 人
安全衛生管理人員	負責各項施工及管理維護之相關安全衛生管理事宜	1 人
現場工程師	負責植栽移除施工及管理維護業務執行之各項協調事宜	1 人
現場工務主任	負責植栽移除施工及管理維護業務執行之全般事宜	1 人
施工組長	負責植栽移除施工及管理維護之全般事宜	1 人
挖土機工	受組長指揮執行操作機械施作移除前、中、後等相關工作	1 人
吊車工	受組長指揮執行操作機械施作移除前、中吊運等相關工作	3 人(需配合指揮手及吊掛手)
施工員	受組長指揮執行植栽移除前中後等相關工作	3 人
澆水管理組長	負責植栽移除後澆水管理維護之全般事宜	1 人
澆水員	受組長指揮執行植栽移除後澆水維護之工作	1 人
維護員	受組長指揮執行植栽移除後修剪、噴藥、除草、施肥等維護之工作	2 人
附 註	人員將依實際狀況予以調整	

### 三、承包單位聯絡人姓名、資歷、地址、電話

承包廠商：瑞溪營造股份有限公司

協力廠商：競鑽園藝企業社

協力廠商地址：臺中市大里區新忠路2號

聯絡電話：04-24865820

施工組長：羅文亮

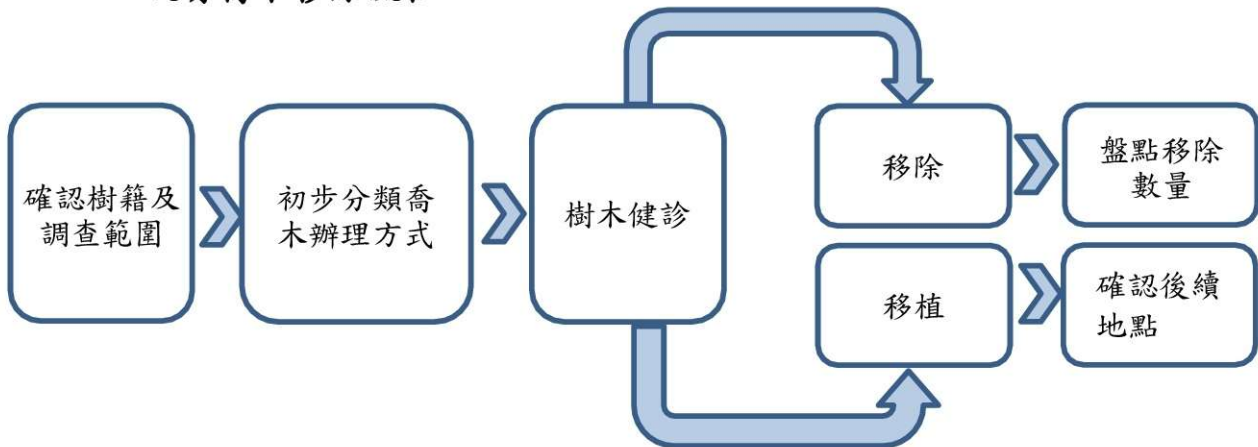
### 四、現場施工人員技術士證照：



圖 3-1 現場樹木修剪施工人員證照

## 第四章 預定作業進度

### 一、既有喬木移除流程



1. 先進行調查
2. 健診後確定移除或移植(本案健診後，專家無建議移植)。

圖 4-1 既有喬木移植、移除流程圖

## 二、喬木移除作業流程

1. 本案移除作業流程如下圖所示。

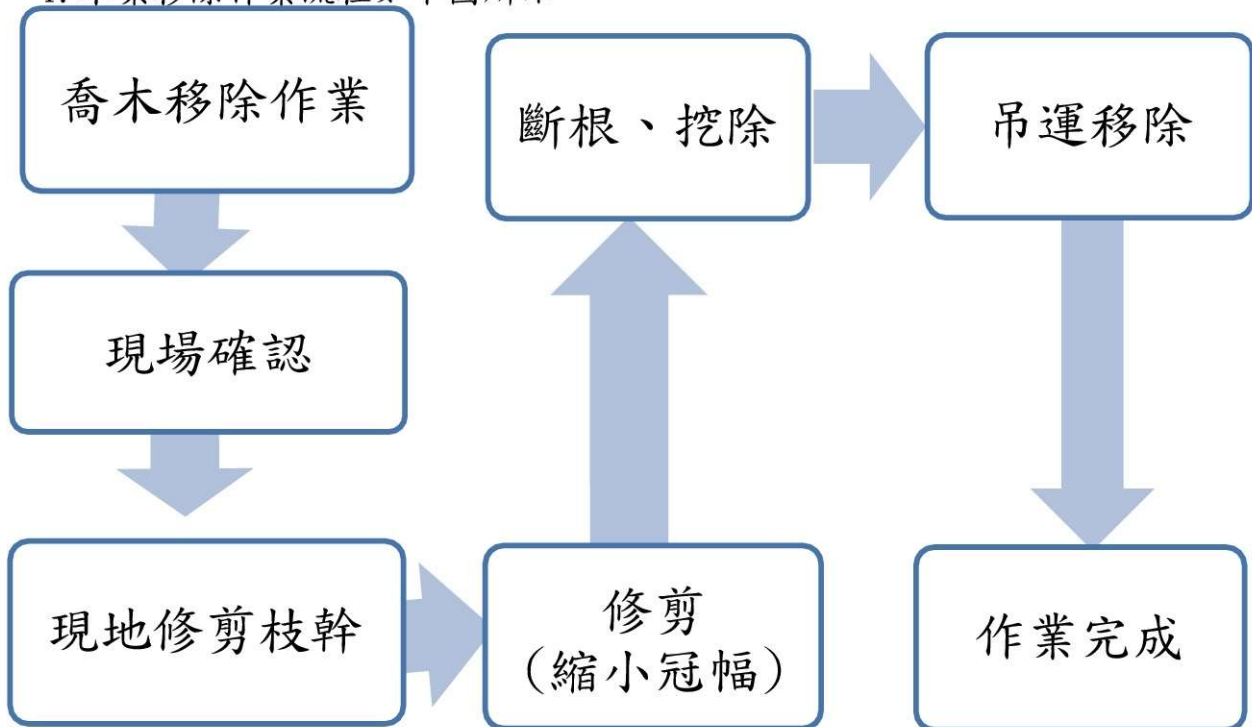


圖 4-2 喬木植栽移除作業流程圖

### 2. 移除作業施工要點

(1) 樹冠修剪到方便吊運，且不影響車輛運送視線及行車安全的載運高度與寬度。

(2) 非必要時避免截頂及直接裁切分段。

### 3. 挖掘固定作業施工要點

(1) 視情況增加固定支架，避免樹木傾倒。

(2) 確定開挖範圍、

(3) 若遇道路或人行道鋪面時使用切割機切割新舊邊界。

(4) 鑿除硬鋪面。

(5) 進行斷根及挖掘根球部位。

(6) 機具吊運根球部位(依現況調整)。

在現地修剪枝幹、縮小冠幅、斷根、挖除後機具吊運移除，移除後運至專業破碎場，進行破碎處理再利用。

### 三、喬木移除預定作業進度

表 4-1 既有喬木移除進度表

預計施工日期：115年 4月 1日

預計完工日期：115年 4月 30日

項次	工序	數量	單位	開始日期	預計完成日期	工期	備註
一	太平區市民大道一段620巷既有喬木移除(小葉欖仁1株)。	1	株	115年4月1日	115年4月30日	30	機關通知可進場移除斷根日起 30 天
1	縮小樹幅及斷根、挖除	1	株	115年4月1日	115年4月30日	30	
2	吊運及清除	1	株	115年4月1日	115年4月30日	30	

本案移除數量共計 1 株喬木，盡量不影響周遭住戶，將由具有專業人員負責指導施工，另考量移除喬木樹高>3.5m，在現地修剪枝幹、縮小冠幅、斷根、挖除後機具吊運移除，移除後運至專業破碎場，進行破碎處理再利用。

## 第五章 分項施工計畫

### 一、植栽移除項目一覽表

表 5-1 植栽移除項目一覽表

現場勘查樹木調查規格表

項次	編號	樹種名稱	米徑 Ø(cm)	樹高 H(M)	冠幅 W(M)	建議處理方式			樹木健診紀錄現況描述
						移植	保留	移除	補充意見： A. 樹型歪斜、B. 傷創、C. 腐朽、D. 中空 E. 根株隆起、F. 破壞鋪面
1	1	小葉欖仁	45	5	6			V	植株壯碩，移植定植後易傾倒，且根株傷創，主幹處傷創 B、C、D

### 二、移除數量統計表

表 5-2 移除數量統計表

項次	樹種名稱	建議處理方式			對應合約項目
		移植	保留	移除	喬木移除及處理費(含運費)，30≤ 米高直徑<50cm
1	小葉欖仁			1	1
	小計			1	1

### 三、植栽現況紀錄照片

圖 5-1 既有樹木現況調查照片

編號	樹種名稱	米徑 Ø(cm)	樹高 H(M)	冠幅 W(M)	備註說明	建議處理方式		
						移植	保留	移除
1	小葉欖仁	45	5	6	植株壯碩，移植定植後易傾倒，且根株傷創，主幹處傷創			V





#### 四、施工機具

表 5-3 移除機具設備表

項次	種類	型式	數量	用途	備註
1	挖土機	履帶式 120	1	移除斷根	
2	吊車	20 噸吊卡	1	載、吊運苗木	
3	貨車	3.5 噸	1	載運工具及材料	
4	電鋸	手持式	1	切割分枝	
5	高枝電鋸		1	切割側分枝及細分枝	
6	螃蟹吊車	25 噸	1	切割分枝	
7	抽水機	1HP	1	抽水至儲水桶內	

備註：機具設備依照其分區及分項時間，依照現場進場時間自行調配運用。

## 五、喬木移除作業施工方法與步驟

### 1. 移除前處理

#### (1) 事前公告

樹木移除前3日將樹木移除公告張貼於工區附近，並通知里長。

### 2. 樹木移除注意事項

(1) 辦理樹木移除前，向處長或授權人員通報，且於移除前3日以上通知監造單位到場監督。

(2) 經評估有爭議之虞者，應主動發布新聞稿公開說明。

(3) 請承包商依工程司指示於現場設立告示牌或以張貼公告方式預告社會大眾，標明移除原因、修剪程度、作業時間、範圍、施工單位及負責人電話等。

(4) 施工前應對現場施工人員進行教育宣導，遇民眾或媒體詢問時如何應答等。

(5) 工作進行期間須由園藝、林業技師或園藝、造園景觀技術士全程進行監看。

### 3. 移除流程

(1) 修剪作業:樹冠修剪至分枝處上方，保留部分分枝；主幹以載運機具尺寸判斷修剪。

#### (2) 吊運作業

A. 確認吊裝工具與黑板樹是否固定安全。

B. 必要時以機具輔助樹木吊搬脫離樹穴。

C. 吊運上車運離作業，運輸車體須覆蓋。

D. 運至碎枝廠處理。

(3) 挖掘作業:進行斷根及原有樹頭移除。

#### (4) 復原作業

A. 樹穴整理復平(含回填沃土)修復後新舊界面交界須平順。

B. 須符合環境安全衛生作業流程。