

溫寮溪旁(甲后路至經國路)聯絡道路 新闢工程施工階段第十四季生態監測報告

委託單位：啟宇工程顧問股份有限公司

執行單位：民翔環境生態研究有限公司



民翔環境生態研究有限公司

Minshiang Environmental & Ecological Research Co.,Ltd

中華民國 115 年 1 月

目錄

一、計畫區環境概述與文獻蒐集	1
(一) 環境概述	1
(二) 文獻蒐集	1
二、生態調查時間與調查方法	2
(一) 陸域動物	2
(二) 水域生物	3
(三) 指數計算	4
三、調查結果	5
(一) 陸域動物	5
(二) 水域生物	9
四、保育類位置及生態敏感區	10
五、受關注物種分布	12
參考文獻.....	13
附錄一、環境照、生物照及工作照	38

表目錄

表 1、生態監測記錄表	15
表 2、環境敏感地區調查表	18
表 3、溫寮溪聯絡道路新闢工程生態檢核鳥類資源表	19
表 4、溫寮溪聯絡道路新闢工程生態檢核鳥類資源表-2	22
表 5、溫寮溪聯絡道路新闢工程生態檢核兩棲類資源表	25
表 6、溫寮溪聯絡道路新闢工程生態檢核兩棲類資源表-2	25
表 7、溫寮溪聯絡道路新闢工程生態檢核爬蟲類資源表	26
表 8、溫寮溪聯絡道路新闢工程生態檢核爬蟲類資源表-2	27
表 9、溫寮溪聯絡道路新闢工程生態檢核哺乳類資源表	28
表 10、溫寮溪聯絡道路新闢工程生態檢核哺乳類資源表-2	29
表 10、溫寮溪聯絡道路新闢工程生態檢核紅外線自動相機調查資源表	30
表 11、溫寮溪聯絡道路新闢工程生態檢核保育類物種分布表	31
表 12、溫寮溪聯絡道路新闢工程生態檢核魚類資源表	32
表 13、溫寮溪聯絡道路新闢工程生態檢核魚類資源表-續	33
表 14、溫寮溪聯絡道路新闢工程生態檢核蝦蟹類資源表	34
表 15、溫寮溪聯絡道路新闢工程生態檢核蝦蟹類資源表-續	35
表 16、溫寮溪聯絡道路新闢工程生態檢核螺貝類資源表	36
表 17、溫寮溪聯絡道路新闢工程生態檢核螺貝類資源表-續	37

圖目錄

圖 1、溫寮溪聯絡道路新闢工程生態檢核位置圖	1
圖 2、溫寮溪聯絡道路新闢工程生態檢核生態敏感區位圖	11
圖 3、溫寮溪聯絡道路新闢工程生態檢核關注物種分布圖	12

一、計畫區環境概述與文獻蒐集

(一) 環境概述

計畫工程路線位於台中市大甲區(圖 1)，鄰近水域屬溫寮溪水系之瓦(瑤)溪段，地形屬沖積扇平原，部分包含淺山。環境類型有農耕地、草生地、次生林、竹林、建物等，人口密度低。土地利用以水稻田為主，河川水質清澈，兩側河岸長草密布。套疊林業及自然保育署「112 年石虎分布模擬圖」，調查範圍並非石虎重要棲地或石虎潛在棲地，但樣區外圍屬石虎重要棲地範圍。本計畫不屬於法定環境敏感地區(如國家公園、自然保留區、自然保護區、野生動物保護區、野生動物重要棲息環境、一級海岸保護區、重要濕地等)。



圖 1、溫寮溪聯絡道路新闢工程生態檢核位置圖

(二) 文獻蒐集

本案施工前共進行兩次生態調查，分別為「溫寮溪旁(甲后路至經國路)聯絡道路新闢工程生態資源盤點與調查報告」(2022)及「溫寮溪旁(甲后路至經國路)聯絡道路新闢工程生態資源盤點與調查報告(補充調查)」(2022)。前者共記錄鳥類 23 科 37 種；兩棲類 3 科 3 種；爬蟲類 5 科 5 種；魚類 6 科 12 種；蝦蟹螺貝

類 14 科 18 種，保育類記錄八哥、大冠鷲等 2 種珍貴稀有野生動物及紅尾伯勞 1 種其他應予保育野生動物。後者未進行鳥類調查，其他動物類群共記錄兩棲類 4 科 5 種；爬蟲類 4 科 4 種；魚類 6 科 9 種；蝦蟹螺貝類 10 科 13 種，未發現保育類生物。

二、生態調查時間與調查方法

本次調查於民國 114 年 12 月 15-16 日進行。調查項目分為陸域動物及水域生物，以計畫路線及周圍 200 公尺為調查範圍詳圖 1，動物採沿線調查及架設紅外線自動相機，水域生物則於溫寮溪上游及下游各設 1 樣站進行調查。陸域動物包含鳥類、兩棲類、爬蟲類及哺乳類等；水域生物包括魚類、蝦蟹類、螺貝類等。

(一) 陸域動物

陸域生態調查範圍、方法及報告內容撰寫係參考行政院環境部公告之「動物生態評估技術規範」(民國 100 年 7 月 12 日環境部綜字第 1000058655C 號公告)。各類動物學名及特有屬性依據 TaiBNET 臺灣物種名錄資料庫，惟鳥類之名稱則參考中華民國野鳥學會所公告最新版之鳥類名錄。保育等級依據農業部最新公告之「保育類野生動物名錄」資訊(民國 114 年 02 月 07 日)。

1. 鳥類

鳥類調查以樣線調查為主，沿現有道路路徑，以每小時 1.5 公里的步行速度前進，以 MINOX 10×42 雙筒望遠鏡進行調查，調查可辨識物種範圍於小型鳥類約為半徑 50 公尺之區域，大型鳥類約為半徑 100 公尺之區域，記錄沿途所目擊或聽見的鳥類及數量，如有發現保育類或特殊稀有種鳥類，以手持 GPS 進行定位。調查時段白天為日出後及日落前 4 小時內完成為原則，夜間時段則以入夜後開始，調查時間為 3 個小時。物種鑑定主要依據蕭木吉(2014)所著「臺灣野鳥手繪圖鑑」。

2. 兩棲類

兩棲類調查主要以樣線調查法、繁殖地調查法、聽音調查法為主。樣線調查法配合鳥類調查路線，標準記錄範圍設定為樣線左右各 2.5 公尺寬之範圍，在調查範圍內以逢機漫步的方式，記錄沿途目擊的兩生類物種，調查時間區分成

白天及夜間等二時段進行，白天為清晨六點之後，夜間則為太陽下山後一小時開始調查。繁殖地調查法於蛙類可能聚集繁殖的水窪、水溝等處停留記錄。聽音調查法配合鳥類夜間調查時段進行，以蛙類的鳴叫聲音記錄種類。物種鑑定主要依據呂光洋等(2000)所著之「臺灣兩棲爬行動物圖鑑」。

3. 爬蟲類

爬蟲類調查為綜合樣線調查和逢機調查等二種調查方式，配合鳥類調查路線，標準記錄範圍設定為樣線左右各 2.5 公尺寬之範圍，利用目視法，記錄步行沿途所發現之物種。由於不同種類有其特定的活動時間，為避免遺漏所有可能物種，調查時間區分成白天及夜間等二時段進行，白天為清晨六點之後，夜間則為太陽下山後一小時開始調查。日間調查時在全區尋找個體及活動痕跡(蛇蛻及路死個體)，同時徒手隨機翻找環境中可能提供躲藏隱蔽之掩蓋場所(石塊、倒木、石縫)。夜間則以手持電筒照射之方式進行調查。物種鑑定主要依據向高世(2001)與呂光洋等(2000)所著之相關兩棲爬蟲類書籍。

4. 哺乳類

架設 10 台紅外線自動照相機在森林樹冠層鬱閉度較高區域，本季拍攝時間自民國 114 年 06 月 16 日至 09 月 18 日，總拍攝時間為 22,291 小時，主要針對哺乳類動物進行調查記錄，過程中有鳥類亦列入記錄，相機架設位置根據拍攝成果及環境變化進行調整，物種鑑定依據祁偉廉(2008)所著之「臺灣哺乳動物」。此外，蝙蝠調查則使用 Anabat Walkabout Bat Detector 進行偵測，物種鑑定依據鄭錫奇(2022)所著之「臺灣蝙蝠圖鑑」。

(二) 水域生物

水域生態各類物種學名及特有屬性主要依據 TaiBNET 臺灣物種名錄，保育等級依據農業部最新公告資訊(民國 114 年 2 月 7 日)。

1. 魚類

魚類調查主要以蝦籠進行捕捉，並配合手拋網捕捉。蝦籠捕捉調查以炒熟狗飼料為誘餌，在測站逢機布設中型蝦籠 10 個(直徑 12.5cm×長度 32cm)，持續布設 2 天 1 夜，努力量共為 10 籠天，放置隔夜後收集籠中獲物，待鑑定種類、計數及記錄後野放。手拋網捕捉調查選擇河岸底質較硬處，或可站立之石塊處下網，每測站選擇 3 個點，每點投擲 3 網，捕獲生物待鑑定種類、計數及記錄

後野放。在較深或水勢較急的水域，以及河底分布亂樁或障礙物等影響手拋網調查的環境，則以直接目擊法或訪談方式輔助調查。魚類鑑定主要依據「臺灣淡水及河口魚類誌」(陳義雄與方力行，1999)、「魚類圖鑑」(邵廣昭與陳義雄，2004)與「臺灣魚類誌」(沈世傑編，1992)等書。

2. 蝦蟹螺貝類

蝦蟹類調查測站與魚類相同。每一調查樣站以炒熟狗飼料為誘餌，在測站逢機布設中型蝦籠 10 個(直徑 12.5cm × 長度 32cm)，持續布設 2 天 1 夜，努力量共為 10 籠天，放置隔夜後收集籠中獲物，待鑑定種類、計數及記錄後野放。物種鑑定主要參考「臺灣賞蟹情報」(李榮祥，2008)、「臺灣淡水魚蝦生態大圖鑑(上、下)」(林春吉，2007)等著作，以及臺灣大型甲殼類資料庫之線上資料(<http://crust.biodiv.tw/>)。

螺貝類調查測站與魚類相同。每一調查樣站採集 3 網在蘇伯氏採集網(50 公分×50 公分)範圍內可採者。若目視蘇伯氏採集網旁邊有螺貝類，則以 1 公尺×1 公尺為樣區進行徒手採集。(經濟部水利署水利規劃試驗所，2004；李與梁，2002)。物種鑑定主要參考「臺灣貝類圖鑑」(賴景陽，2005)、「水生生物學」(梁象秋等，1998)等著作，以及臺灣貝類資料庫之線上資料(<http://shell.sinica.edu.tw/>)。

(三) 指數計算

1. 歧異度指數(H')

$$\text{Shannon-Wiener's diversity index } (H') = - \sum_{i=1}^s P_i \log P_i$$

其中 P_i 為物種出現的數量百分比， s 為總物種數。當 H' 值愈高，表示物種數愈多或種間數量分配愈均勻，其多樣性愈高。

2. 出現頻度(Occurrence Index, OI 值)

紅外線自動照相機拍攝的動物經命名後，計算各物種出現的有效照片數量及 OI 值(Occurrence Index)。有效照片數定義為相同個體於 1 個小時內連續拍攝視為 1 張有效照片，僅記錄第 1 張照片的日期資訊。

OI 值 = (特定物種於該樣點之有效相片數/該相機之總拍攝時數) × 1,000 小時。

三、調查結果

(一) 陸域動物

本次生態調查共記錄鳥類 8 目 23 科 38 種，兩棲類 1 目 2 科 2 種，爬蟲類 1 目 2 科 2 種，哺乳類 3 目 5 科 6 種，其中保育類有鳳頭蒼鷹 1 種。

1. 鳥類

本次調查記錄鳥類 8 目 23 科 38 種 248 隻次(表 3、表 4)，包含鳩鴿科的野鴿、紅鳩、珠頸斑鳩；雨燕科的小雨燕；鴿科的小環頸鴿；鵲科的磯鵲；鷺科的蒼鷺、大白鷺、中白鷺、小白鷺、夜鷺、黑冠麻鷺；鷹科的鳳頭蒼鷹；翠鳥科的翠鳥；鬚鴛科的五色鳥；卷尾科的大卷尾；王鵪科的黑枕藍鵪；鴉科的樹鵲；扇尾鶯科的灰頭鷓鴣、褐頭鷓鴣；燕科的家燕、洋燕；鶇科的白頭翁、紅嘴黑鶇；鷺科的粉紅鸚嘴；繡眼科的斯氏繡眼；畫眉科的小彎嘴；八哥科的家八哥、白尾八哥；鶇科的赤腹鶇；鵪科的野鴿、白腰鵪、黃尾鵪；梅花雀科的斑文鳥；麻雀科的麻雀；鵪科的灰鵪、東方黃鵪、白鵪等 38 種鳥類。

(1) 優勢物種

本次調查鳥類以紅嘴黑鶇(30 隻次)最為優勢，佔 12.1%。

(2) 特有性

本次調查記錄特有性鳥類包括特有種五色鳥、小彎嘴等 2 種，特有亞種小雨燕、鳳頭蒼鷹、大卷尾、黑枕藍鵪、樹鵲、褐頭鷓鴣、白頭翁、紅嘴黑鶇、粉紅鸚嘴等 9 種。

(3) 保育類

本次調查記錄保育類鳥類「珍貴稀有野生動物」鳳頭蒼鷹 1 種。

(4) 與施工前調查比較

施工前調查共記錄 23 科 37 種，本計畫截至目前共記錄 31 科 65 種，共同記錄物種有 34 種，僅記錄於施工前調查的有 3 種，僅記錄於本計畫調查的有 31 種，相似度為 50%。前期有調查到而本計畫未發現的有白腰草鵪、八哥、赤喉鶇等 3 種，經過十四季調查，前期記錄物種大多都有發現，其餘未發現物種可能受到季節及本身數量稀少等因素影響而未發現。

(5) 與上一季比較

上一季(Q13)調查共記錄 21 科 32 種，本季(Q13)調查共記錄 23 科 38 種，共同記錄物種有 27 種，僅記錄於上一季(Q13)調查的有黃頭鷺、大冠鷺、臺灣夜鷹、赤腰燕、鵲鵲等 5 種，僅於本季(Q14)調查記錄的有小雨燕、蒼鷺、大白鷺、中白鷺、鳳頭蒼鷹、翠鳥、赤腹鵝、野鵝、黃尾鵝、灰鵝、東方黃鵝等 11 種，相似度為 62.79%。與上一季(Q13)相比，本季(Q14)已進入冬季，調查期間氣溫下降，冬候鳥記錄較上季增加，與去年冬季調查成果相似。

2. 兩棲類

本次調查記錄兩棲類 1 目 2 科 2 種 6 隻次(表 5、表 6)，包括蟾蜍科的黑眶蟾蜍；樹蛙科的斑腿樹蛙。

(1) 優勢物種

本次調查兩棲類以斑腿樹蛙(5 隻次)最為優勢，占 83.33%。

(2) 特有性

本次調查未發現特有種兩棲類動物。

(3) 保育類

本次調查未發現保育類兩棲類動物。

(4) 與施工前調查比較

施工前調查共記錄 4 科 5 種，本計畫截至目前共記錄 5 科 5 種，共同記錄物種有 4 種，僅記錄於施工前調查的有 1 種，僅記錄於本計畫調查的有 1 種，相似度為 66.67%。前期有調查到而本計畫未發現的有虎皮蛙 1 種。由於棲地破壞及農藥使用，原生虎皮蛙現已不常見，加上調查區域鄰近大甲市區，人為活動頻繁，也難以確認前期所調查到的是否為原生種或放生的養殖個體。

(5) 與上一季調查比較

上一季(Q13)調查共記錄 3 科 3 種，本季(Q14)調查共記錄 2 科 2 種，共同記錄物種有 2 種，本季(Q14)記錄物種於上季(Q13)皆有發現，僅記錄於上季(Q13)的有澤蛙 1 種，相似度為 66.67%，本季調查期間水田皆已休耕，且已過多數蛙類繁殖季節，夜間氣溫驟降，整體蛙類活動零星。

3. 爬蟲類

本次調查記錄爬蟲類 1 目 2 科 2 種 8 隻次(表 7、表 8)，包括壁虎科的疣尾蜥虎；飛蜥科的斯文豪氏攀蜥。

(1) 優勢物種

本次調查爬蟲類以疣尾蜥虎最為優勢(7 隻次)，占 87.5%。

(2) 特有性

本次調查記錄特有種爬蟲類動物斯文豪氏攀蜥 1 種。

(3) 保育類

本次調查未發現保育類爬蟲類動物。

(4) 與施工前調查比較

施工前調查共記錄 4 科 4 種，本計畫截至目前共記錄 7 科 7 種，共同記錄物種有 2 種，僅記錄於施工前調查的有 2 種，僅記錄於本計畫調查的有 5 種，相似度為 22.22%。施工前期有調查到而本計畫未調查到的有中華鬢、長尾南蜥，僅本計畫調查到的有斑龜、斯文豪氏攀蜥、古氏草蜥、麗紋石龍子、細紋南蛇等 5 種。施工前爬蟲類調查月份同樣包含 2 月及 5 月，2 月由於氣溫低，不利爬蟲類活動，僅記錄疣尾蜥虎 1 種，因此另外於 5 月進行補充調查。爬蟲類生性隱蔽，出沒較隨機，記錄物種差異較大，但皆為低海拔地區普遍種類。

(5) 與上一季調查比較

上一季(Q13)調查共記錄 4 科 4 種，本季(Q14)調查共記錄 2 科 2 種，共同記錄物種有 2 種，本季(Q14)記錄物種於上季皆有發現，僅記錄於上季(Q13)的有古氏草蜥、細紋南蛇等 2 種，相似度為 50%。爬蟲類為外溫動物，活動受陽光及氣溫影響，本季調查為冬季，非多數爬蟲類活動旺季，僅記錄 2 種爬蟲類，其中疣尾蜥虎多發現於新闢道路擋土牆的排水孔內。

4. 哺乳類

本次調查記錄哺乳類 3 目 5 科 6 種(表 9、表 10)，包括尖鼠科的臭鼬；貂科的鼬獾；靈貓科的白鼻心；松鼠科的赤腹松鼠；鼠科的赤背條鼠、小黃腹鼠等。哺乳類記錄方式包含架設紅外線自動相機及使用蝙蝠偵測器。本季無新增記錄哺乳類動物。

(2) 特有性

本次調查記錄特有亞種鼬獾、白鼻心、赤腹松鼠等 3 種。

(3) 保育類

本次調查未發現保育類哺乳類動物。

(4) 與施工前調查比較

施工前調查共記錄 3 科 4 種，本計畫截至目前共記錄 7 科 13 種，共同記錄物種有 3 種，僅記錄於施工前調查的有荷氏小麝鼩 1 種，僅記錄於本計畫的有白鼻心、鼬獾、東亞褶翅蝠、東亞家蝠、高頭蝠、赤背條鼠、鬼鼠、小黃腹鼠、溝鼠、臺灣刺鼠等 10 種，相似度為 21.43%。施工前哺乳類調查進行於 2 月，物種組成主要為農耕地小型哺乳類，以尖鼠科及鼠科為主，本計畫調查有架設紅外線自動相機及使用蝙蝠偵測器，調查方法更完整且努力量較施工前多，因此記錄種類更多樣化。

(5) 與上一季調查比較

上一季(Q13)調查共記錄 6 科 7 種，本季(Q14)調查共記錄 5 科 6 種，共同記錄物種有 6 種，僅記錄於上季(Q13)調查的有東亞家蝠 1 種，本季(Q14)記錄物種於上季皆有發現，相似度為 85.71%。兩季調查記錄物種相似，未發現異常狀況，惟冬季夜間氣溫較低，蚊蟲減少及颱風影響，未發現蝙蝠，物種變化應屬合理波動。

5. 紅外線自動相機

本次調查共架設 10 台紅外線自動相機，架設位置詳圖 1，拍攝成果詳表 11，野生哺乳類共記錄臭鼩、赤腹松鼠、小黃腹鼠、赤背條鼠、鼬獾、白鼻心等 6 種；鳥類共記錄珠頸斑鳩、黑冠麻鷺、粉紅鸚嘴、白腰鵲鴿、黃尾鵲、赤腹鵲、粉紅鸚嘴、小彎嘴、灰鵲鴿等 9 種。另外還有記錄貓、狗等 2 種遊蕩動物，合計發現 17 種動物。未發現保育類。

6. 小結

本次調查屬冬季，氣溫明顯較上季降低，日夜溫差大，目前後擴段工程已幾乎完工，無明顯工地干擾，工地周圍水稻田已休耕。鳥類方面，本季記錄種類較上季增加，記錄更多冬候鳥，優勢種為紅嘴黑鵲，氣溫下降鳥類活動量增加，哺乳類調查成果與上季相似，記錄種類皆為低海拔常見的小型物種，但夜間低溫不利蝙蝠活動，未發現蝙蝠，兩棲類因水田休耕

及季節因素，記錄種類及數量減少，爬蟲類同樣受冬季降溫影響，記錄減少。整體而言，本季調查成果與去年同季調查成果相似，未觀察到工程對生態有明顯不良影響。

(二) 水域生物

本次調查共記錄魚類 4 目 4 科 5 種，蝦蟹類 1 目 1 科 1 種，螺貝類 1 目 3 科 3 種。

1. 魚類

本次調查共記錄魚類 4 目 4 科 5 種 42 隻次(表 13、表 14) 包括鯉科的粗首馬口鱖；花鱗科的食蚊魚；麗魚科的吳郭魚；鰕虎科的明潭吻鰕虎、短吻紅斑吻鰕虎等，特有種記錄粗首馬口鱖 1 種，未發現保育類魚類。

(1) 與施工前調查比較

施工前調查共記錄 6 科 8 種，本計畫截至目前共記錄 6 科 10 種，共同記錄物種有 7 種，分別為粗首馬口鱖、中華鰕、食蚊魚、吳郭魚、明潭吻鰕虎、短吻紅斑吻鰕虎、鯰。僅記錄於施工前調查的有鰕 1 種，未發現的原因推測和施工干擾有關。僅記錄於本計畫的有 3 種，相似度為 63.64%。

(2) 與上一季調查比較

施工中第十三季(Q13)調查共記錄 2 科 3 種，本季調查(Q14)共記錄 4 科 5 種，共同記錄物種有 2 種，分別為粗首馬口鱖、吳郭魚。僅記錄於上一季的物種有 1 種。僅記錄於本季(Q14)的有 3 種。相似度為 33.33%。

2. 蝦蟹類

本次調查共記錄蝦蟹類 1 目 1 科 1 種 15 隻次，為匙指蝦科的鋸齒新米蝦(表 15、表 16)，本計畫截至目前記錄到的蝦蟹類種類和數量皆較為零星，可能為附近民眾捕撈所致。

(1) 與施工前調查比較

施工前調查共記錄 2 科 2 種，本計畫截至目前共記錄 3 科 3 種，共同記錄物種有 2 種，為鋸齒新米蝦、粗糙沼蝦。施工前調查中的所有物種於本計畫皆有記錄到。僅記錄於本計畫的有 1 種，相似度為 66.67%。

(2) 與上一季調查比較

施工中第十三季(Q13)調查記錄蝦蟹類 1 科 1 種，本季調查(Q14)記錄蝦

蟹類 1 科 1 種，共同記錄物種有 1 種，為鋸齒新米蝦，相似度為 100%。

3. 螺貝類

本次調查共記錄螺貝類 1 目 3 科 3 種 47 隻次(表 17、表 18)，包括田螺科的石田螺、錐蜷科的瘤蜷、蘋果螺科的福壽螺，未發現特有種或保育類螺貝類。

(1) 與施工前調查比較

施工前調查共記錄 6 科 6 種，本計畫截至目前共記錄 6 科 7 種，共同記錄物種有 4 種，分別為石田螺、福壽螺、臺灣椎實螺、囊螺。僅記錄於施工前調查的有 2 種，分別為臺灣栗螺、廣東平扁蜷，僅記錄於本計畫的有 3 種，分別為多稜角螺、瘤蜷、臺灣蜆，相似度為 44.44%。

(2) 與上一季調查比較

施工中第十三季(Q13)調查共記錄 1 科 1 種，本季(Q14)調查共記錄 3 科 3 種，共同記錄物種有 1 種，為福壽螺，上季記錄到的物種於本季皆有記錄，僅記錄於本季的物種有 2 種，相似度為 33.33%。

4. 小結

樣站所在河段水質尚稱清澈，本計畫調查也有記錄臺灣石鱗等輕度污染水質指標魚種。目前調查已進行到第十四季、前期調查所記錄的物種大致上皆有發現，剩下未發現的物種大多為體型微小或是原本數量就不多的物種。本季工程已大致完工，無明顯施工干擾，各種水生生物的種類與數量皆有上升。上一季發現的絲藻爆發現象本季已緩解許多，推測其僅為偶發短期現象。

四、 保育類位置及生態敏感區

本季調查記錄 1 種保育類，為「珍貴稀有野生動物」鳳頭蒼鷹 1 種，分布位置詳圖 2。

南側次生林與農地交界處有灌溉溝渠流經，鄰近周遭植被茂密，可供多種生物棲息躲藏，是本計畫調查範圍生物多樣性最高的區域。記錄水生生物有食蚊魚、鋸齒新米蝦、粗糙沼蝦、福壽螺、囊螺、臺灣蜆等，鄰近土坡多處有蟹洞，夜間調查有關查到顯齒澤蟹出沒。除了水域生物，此處夜間還可記錄大量

澤蛙及黑眶蟾蜍，日間也經常有成群的斑文鳥、粉紅鸚嘴、麻雀等小型鳥類至此活動，本季調查為冬季，鳥類活動增加，爬蟲類及兩棲類減少。

生態敏感區之劃分標準參考林業及自然保育署「國有林治理工程生態友善機制手冊」，計畫範圍內多為農耕地及建物，環境異質性低且植被種類單一，地景開闊缺乏足夠掩體供動物躲藏棲息利用，加上人為活動頻繁，整體生物多樣性偏低，因此大部分陸域環境屬低度敏感區。南側次生林目前累計記錄鳳頭蒼鷹、領角鴉、紅尾伯勞、大冠鷲、鳳頭蒼鷹、黑翅鳶等 6 種保育類野生動物，加上該區域仍屬其他保育類野生動物潛在出沒範圍，不排除有石虎出沒的可能，因此列為中度敏感區。

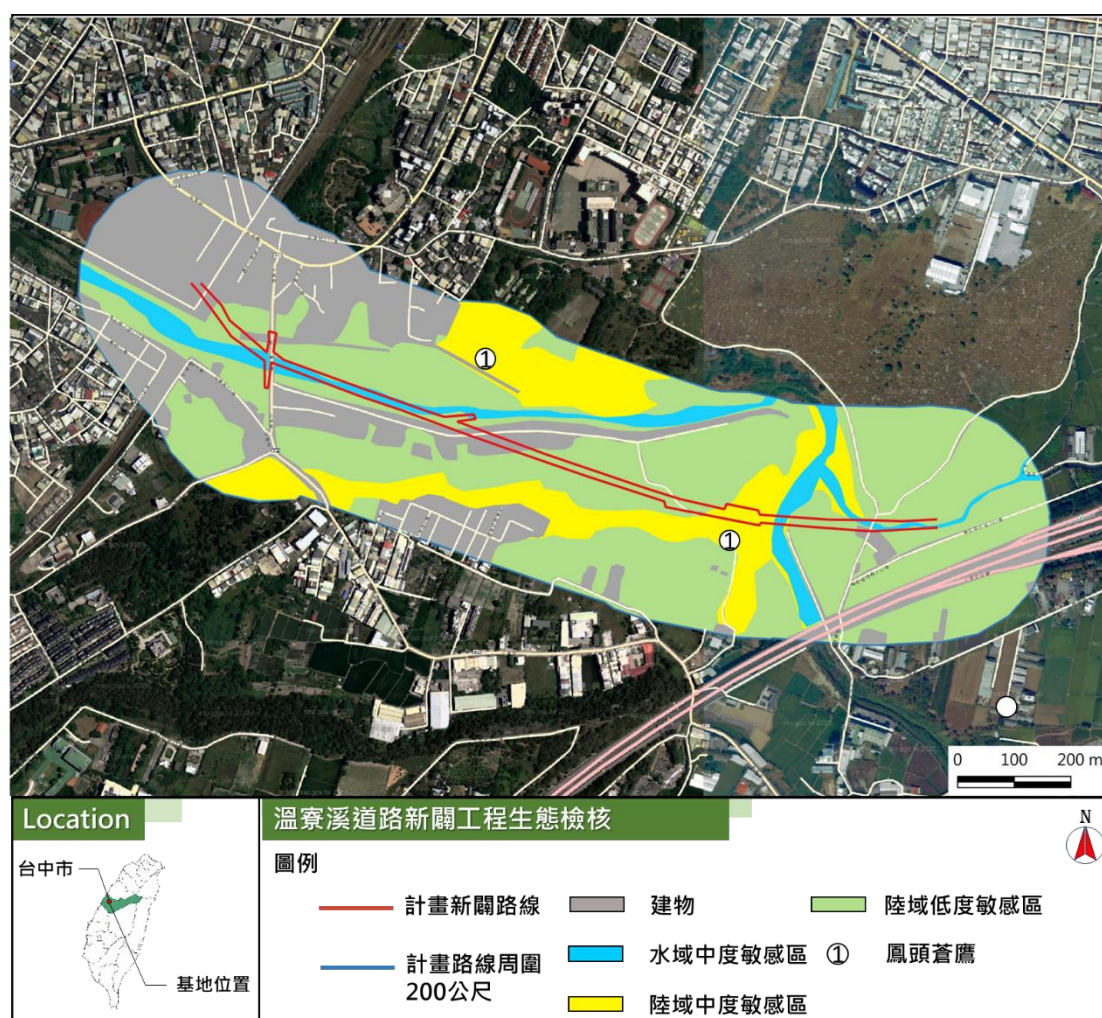
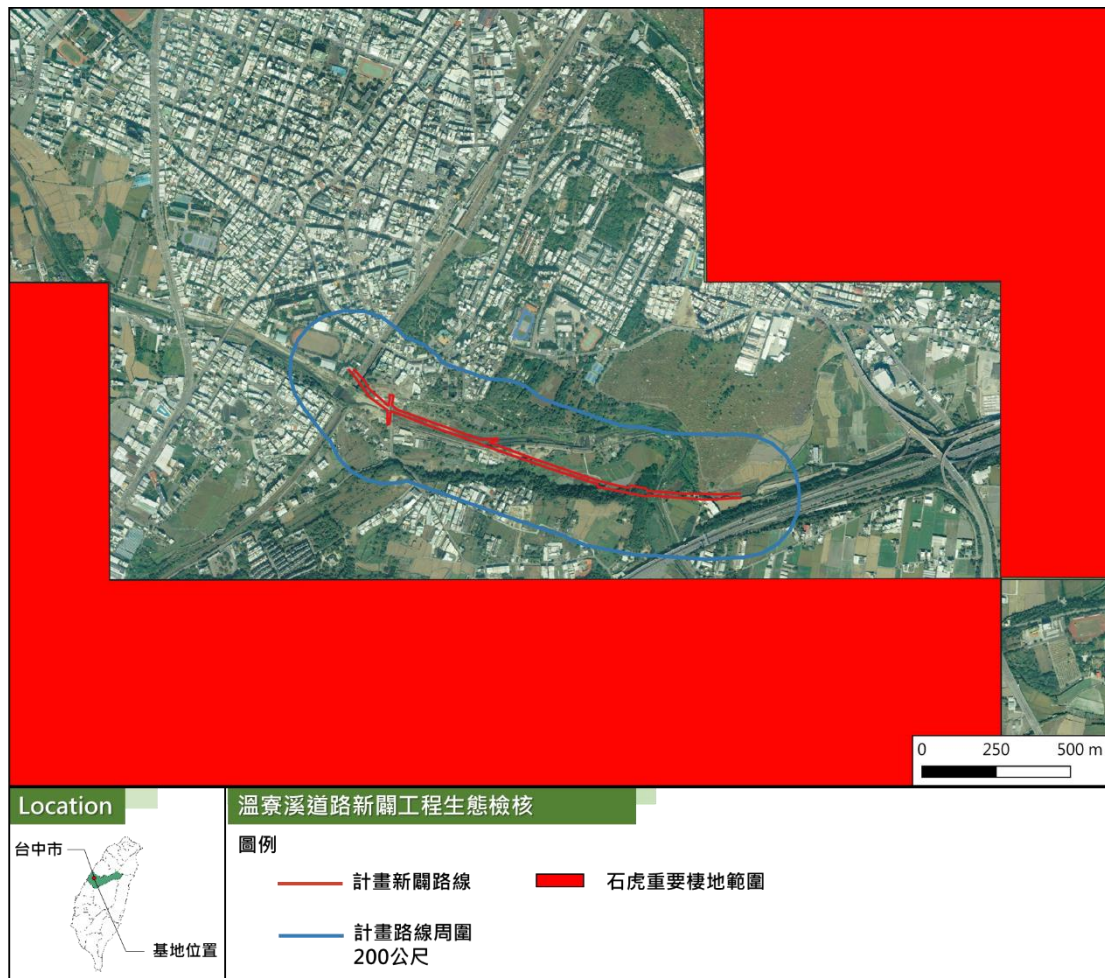


圖 2、溫寮溪聯絡道路新闢工程生態檢核生態敏感區位圖

五、受關注物種分布

受關注物種定義：1.列入臺灣維管束植物與陸域脊椎動物紅皮書之國家極度瀕危(NCR)、國家瀕危(NEN)、國家易危(NVU)、國家接近受脅(NNT)之物種。2.保育類動物。3.蝴蝶與蜻蛉：印度大田鱉、夸父瑾灰蝶、朱環鼓蟪等。4.其他部分種類雖非保育類或稀有、侷限物種，但在地方具有特殊生態課題(如梭德氏赤蛙的季節性大量路殺)等(林業及自然保育署，2019)。

本計畫已調查十四季，未發現石虎，依據林業及自然保育署「112年石虎分布模擬圖」，調查範圍並非石虎重要棲地或石虎潛在棲地，但樣區外圍屬石虎重要棲地範圍，詳圖 3。石虎為臺灣唯一原生貓科動物，數量稀少，分布區域以苗栗丘陵地帶及臺中、南投淺山為主，雖然樣區內尚未有石虎記錄，但施工時仍需遵守生態友善措施以免對生態造成過多負面影響。



資料來源：林業及自然保育署「112年石虎分布模擬圖」

圖 3、溫寮溪聯絡道路新闢工程生態檢核關注物種分布圖

參考文獻

- 丁宗蘇、吳森雄、吳建龍、阮錦松、林瑞興、楊玉祥、蔡乙榮(2023)。2023 年臺灣鳥類名錄。中華民國野鳥學會。
- 蕭木吉(2022)。臺灣野鳥手繪圖鑑(三版)。行政院農業委員會林務局、社團法人臺北市野鳥學會。
- 廖本興(2022)。臺灣野鳥圖鑑-水鳥篇(增訂一版)。晨星出版有限公司。
- 廖本興(2021)。臺灣野鳥圖鑑-陸鳥篇(增訂一版)。晨星出版有限公司。
- 祁偉廉(2008)。臺灣哺乳動物。天下文化出版。
- 楊懿如、李鵬翔(2019)。臺灣蛙類與蝌蚪圖鑑。貓頭鷹出版。191 頁。
- 江志緯、曾志明、涂昭安(2021)。自然生活記趣：臺灣蜥蜴特輯。印斐納褆國際精品有限公司。
- 向高世(2001)。臺灣蜥蜴自然誌。大樹出版社。
- 呂光洋、杜銘章、向高世(2000)。臺灣兩棲爬行動物圖鑑。中華民國自然生態保育協會。
- 徐堉峰(2013)。臺灣蝴蝶圖鑑(上)弄蝶、鳳蝶、粉蝶。晨星出版有限公司。
- 徐堉峰(2013)。臺灣蝴蝶圖鑑(中)灰蝶。晨星出版有限公司。
- 徐堉峰(2013)。臺灣蝴蝶圖鑑(下)蛱蝶。晨星出版有限公司。
- 呂至堅、陳建仁(2014)。蝴蝶生活史圖鑑。晨星出版社。
- 梁象秋、方紀祖、楊和荃(1998)。水生生物學。水產出版。
- 陳義雄、方力行(1999)。臺灣淡水及河口魚類誌。國立海洋生物博物館。
- 王漢泉(2002)。臺灣河川水質魚類指標之研究。環境檢驗所調查研究年報，40(2002.01)，44-46。
- 邵廣昭、陳靜怡(2004)。魚類圖鑑-臺灣七百多種常見魚類圖鑑。遠流出版事業股份有限公司。
- 王漢泉(2006)。臺灣河川生態全紀錄。展翊文化。
- 周銘泰、高瑞卿(2017)。臺灣淡水及河口魚圖鑑。晨星出版有限公司。
- 林春吉(2007)。臺灣淡水魚蝦生態大圖鑑(上、下)。天下文化。
- 周銘泰、高瑞卿、張瑞宗、廖峻(2020)。臺灣淡水及河口魚蝦圖鑑。晨星出版

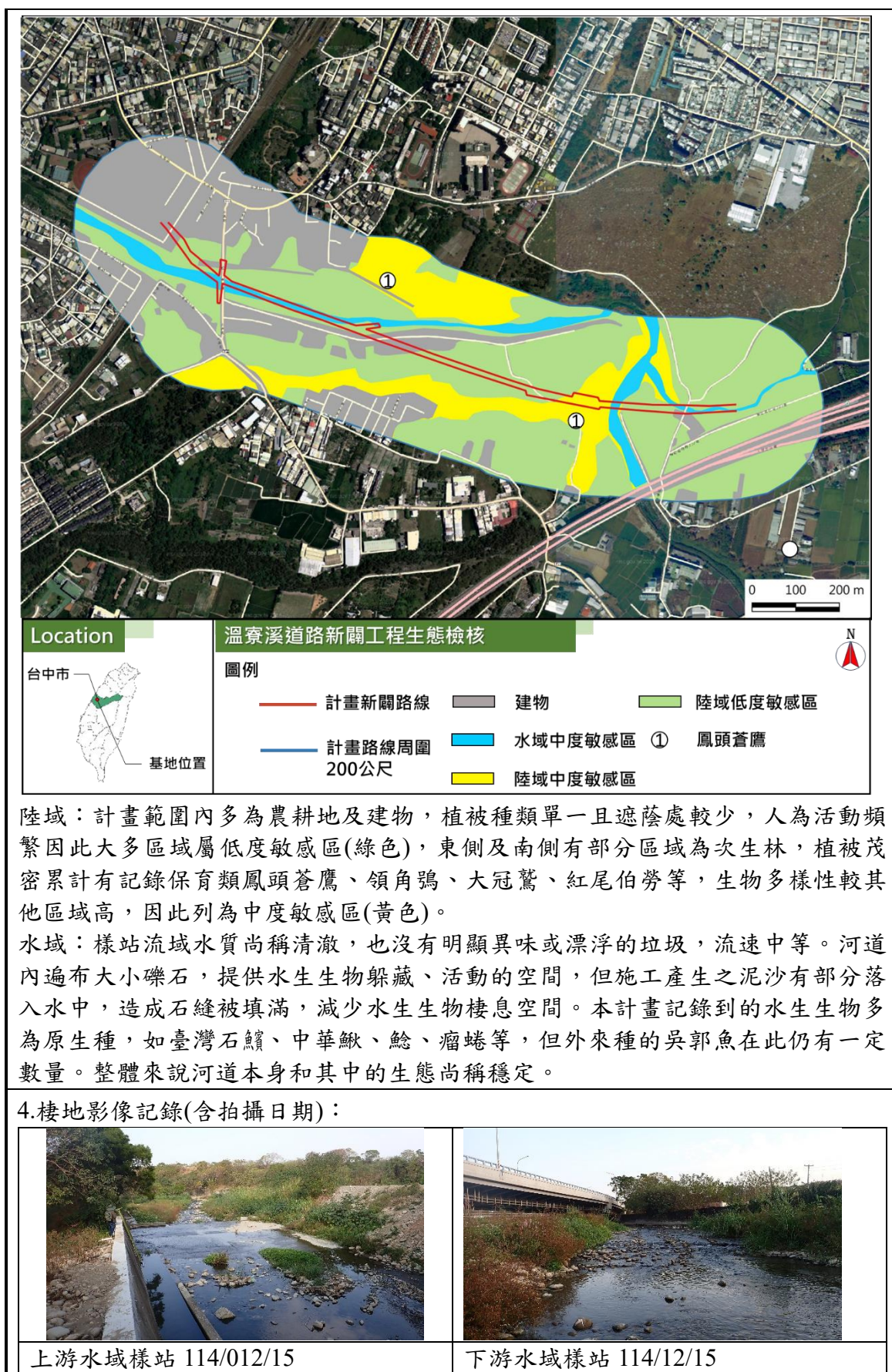
有限公司。

李榮祥(2008)。臺灣賞蟹情報。天下文化。

賴景陽(2005)。臺灣貝類圖鑑。貓頭鷹出版社。

表 1、生態監測記錄表

工程名稱	溫寮溪聯絡道路新闢工程委託先期評估規劃設計服務生態檢核		
填表人員 (單位/職稱)	涂祐嘉/資深計畫專員	填表日期	民國 115 年 1 月 2 日
1.生態團隊組成：			
姓名	職稱	學歷	工作項目
涂祐嘉	資深計畫專員	中興大學動物科學系/學士	陸域動物調查
康力仁	計畫專員	嘉義大學水生生物科學系/學士	水域生物調查
張集益	總經理	東海大學景觀研究所/碩士	植物生態、景觀生態、品保品管
張堡進	經理	中興大學生命科學系研究所/碩士	水陸域生態、生態評析、生態檢核
2.棲地生態資料蒐集：			
<p>本案施工前共進行兩次生態調查，分別為「溫寮溪旁(甲后路至經國路)聯絡道路新闢工程生態資源盤點與調查報告」(2022)及「溫寮溪旁(甲后路至經國路)聯絡道路新闢工程生態資源盤點與調查報告(補充調查)」(2022)。前者共記錄鳥類 23 科 37 種；兩棲類 3 科 3 種；爬蟲類 5 科 5 種；魚類 6 科 12 種；蝦蟹螺貝類 14 科 18 種，保育類記錄八哥、大冠鷲等 2 種珍貴稀有野生動物及紅尾伯勞 1 種其他應予保育野生動物。後者未進行鳥類調查，其他動物類群共記錄兩棲類 4 科 5 種；爬蟲類 4 科 4 種；魚類 6 科 9 種；蝦蟹螺貝類 10 科 13 種，未發現保育類生物。</p>			
3.生態棲地環境評估：			



	
新闢道路 114/12/15	農田 114/12/15
<p>5.生態保全對象之照片：</p>  <p>鳳頭蒼鷹</p> <p>說明：本表由生態專業人員填寫。</p>	

表 2、環境敏感地區調查表

第一級環境敏感地區					
	項目	相關法令及劃設依據	查詢結果及限制內容	相關證明資料、文件	備註
生態敏感區	國家公園內之特別景觀區、生態保護區	國家公園法	<input type="checkbox"/> 是 <input checked="" type="checkbox"/> 否 限制內容：	國土管理署、敏感區位查詢系統	
	自然保留區	文化資產保存法	<input type="checkbox"/> 是 <input checked="" type="checkbox"/> 否 限制內容：	國土管理署、敏感區位查詢系統	
	野生動物保護區	野生動物保育法	<input type="checkbox"/> 是 <input checked="" type="checkbox"/> 否 限制內容：	國土管理署、敏感區位查詢系統	
	野生動物重要棲息環境	野生動物保育法	<input type="checkbox"/> 是 <input checked="" type="checkbox"/> 否 限制內容：	國土管理署、敏感區位查詢系統	
	自然保護區	森林法、自然保護區設置管理辦法	<input type="checkbox"/> 是 <input checked="" type="checkbox"/> 否 限制內容：	國土管理署、敏感區位查詢系統	
	一級海岸保護區	海岸管理法、行政院核定之「臺灣沿海地區自然環境保護計畫」	<input type="checkbox"/> 是 <input checked="" type="checkbox"/> 否 限制內容：	國土管理署、敏感區位查詢系統	
	國際級重要濕地、國家級重要濕地之核心保育區及生態復育區	濕地保育法	<input type="checkbox"/> 是 <input checked="" type="checkbox"/> 否 限制內容：	國土管理署、敏感區位查詢系統	
第二級環境敏感區位					
生態敏感區	項目	相關法令及劃設依據	查詢結果及限制內容	相關證明資料、文件	備註
	二級海岸保護區	海岸管理法、行政院核定之「臺灣沿海地區自然環境保護計畫」	<input type="checkbox"/> 是 <input checked="" type="checkbox"/> 否 限制內容：	國土管理署、敏感區位查詢系統	
	海域區	區域計畫法、區域計畫	<input type="checkbox"/> 是 <input checked="" type="checkbox"/> 否 限制內容：	國土管理署、敏感區位查詢系統	
	國家級重要濕地之核心保育區及生態復育區以外分區、地方級重要濕地之核心保育區及生態復育區	濕地保育法	<input type="checkbox"/> 是 <input checked="" type="checkbox"/> 否 限制內容：	國土管理署、敏感區位查詢系統	

表 3、溫寮溪聯絡道路新闢工程生態檢核鳥類資源表

目名	科名	中文名	學名	特有性	保育等級	遷徙屬性	施工前	第一季	第二季	第三季	第四季	第五季	第六季	第七季
雞形目	雉科	臺灣竹雞	<i>Bambusicola sonorivox</i>	E		RC					◎	◎		
鵠形目	鳩鵠科	野鴿	<i>Columba livia</i>	外		IC	●		5	5	8	6	7	7
		金背鳩	<i>Streptopelia orientalis orii</i>	Es		RC				1	2			
		紅鳩	<i>Streptopelia tranquebarica humilis</i>			RC	●	8	18	14	5	11	5	5
		珠頸斑鳩	<i>Streptopelia chinensis chinensis</i>			RC	●	6	7	12	18	7	10	9
		翠翼鳩	<i>Chalcophaps indica indica</i>			RC								
雨燕目	雨燕科	小雨燕	<i>Apus nipalensis kuntzi</i>	Es		RC	●		19					
鵠形目	秧雞科	紅冠水雞	<i>Gallinula chloropus chloropus</i>			RC	●	2	7				2	2
		白腹秧雞	<i>Amaurornis phoenicurus phoenicurus</i>			RC		1		1				1
鵠形目	長腳鵠科	高蹺鵠	<i>Himantopus himantopus</i>			RC/WC						1		
	鵠科	小環頸鵠	<i>Charadrius dubius curonicus</i>			RU/WC	●		4	1	2	5	3	2
	鵠科	彩鵠	<i>Rostratula benghalensis</i>		II	RC					2			
		磯鵠	<i>Actitis hypoleucos</i>			WC	●	3	6	1		2	5	5
		白腰草鵠	<i>Tringa ochropus</i>			WU	●							
鵠形目	鷺科	栗小鷺	<i>Ixobrychus cinnamomeus</i>			RU		1		1				
		蒼鷺	<i>Ardea cinerea jouyi</i>			WC	●	1	4	◎			1	2
		大白鷺	<i>Ardea alba modesta</i>			SU/WC	●		1					1
		中白鷺	<i>Ardea intermedia intermedia</i>			SO/WC	●							
		小白鷺	<i>Egretta garzetta garzetta</i>			RU/SC/WC/TC	●	4	8	3	13	5	7	3
		黃頭鷺	<i>Bubulcus ibis coromandus</i>			RU/SC/WC/TC	●				7	2	◎	
		夜鷺	<i>Nycticorax nycticorax nycticorax</i>			RC/WO/TO		3	4	2	2	◎	2	2
		黑冠麻鷺	<i>Gorsachius melanolophus</i>			RC		◎	1	1	1	◎	◎	1
鷹形目	鷹科	大冠鷲	<i>Spilornis cheela hoya</i>	Es	II	RC	●			1			1	
		黑翅鷲	<i>Elanus caeruleus vociferus</i>		II	RC							1	
		鳳頭蒼鷹	<i>Accipiter trivirgatus formosae</i>	Es	II	RC		◎						
鵠形目	鵠鵠科	領角鵠	<i>Otus lettia glabripes</i>	Es	II	RC								1
	夜鷹科	臺灣夜鷹	<i>Caprimulgus affinis stictomus</i>	Es		RC		2	1	8	11		1	2
佛法僧目	翠鳥科	翠鳥	<i>Alcedo atthis bengalensis</i>			RC/TU	●	1	1	1	1	1	2	1
鷺形目	鬚鷺科	五色鳥	<i>Psilopogon nuchalis</i>	E		RC		3	1	5	6	4	2	3

目名	科名	中文名	學名	特有性	保育等級	遷徙屬性	施工前	第一季	第二季	第三季	第四季	第五季	第六季	第七季
鷺形目	啄木鳥科	小啄木	<i>Yungipicus canicapillus kaleensis</i>			RC	●		1	2	1	1		
雀形目	卷尾科	大卷尾	<i>Dicrurus macrocercus harterti</i>	Es		RC/TO	●	3	4	2	2	2	3	7
	王鵲科	黑枕藍鵲	<i>Hypothymis azurea oberholseri</i>	Es		RC	●	5	3	4	5	6	2	5
	伯勞科	紅尾伯勞	<i>Lanius cristatus</i>		III	WC/TC	●			1	◎	◎		
	鴉科	樹鴉	<i>Dendrocitta formosae formosae</i>	Es		RC		2	5	6	2	6	1	6
	扇尾鶯科	灰頭鷓鴣	<i>Prinia flaviventris sonitans</i>			RC	●	3	2	12	2	1	2	4
		褐頭鷓鴣	<i>Prinia inornata flavirostris</i>	Es		RC	●	7	6	16	6	7	9	8
		棕扇尾鶯	<i>Cisticola juncidis tinnabulans</i>			RC		2			1			
		黃頭扇尾鶯	<i>Cisticola exilis volitans</i>	Es		RU		1						
	燕科	家燕	<i>Hirundo rustica</i>			SC/WC/TC		7	11	9	8	10	4	120
		洋燕	<i>Hirundo tahitica</i>			RC		3	5	4	3	3	3	20
		赤腰燕	<i>Cecropis striolata striolata</i>			RC	●				1			
	鵲科	白頭翁	<i>Pycnonotus sinensis formosae</i>	Es		RC	●	12	24	26	20	14	11	26
		紅嘴黑鵲	<i>Hypsipetes leucocephalus nigerrimus</i>	Es		RC		4	8	11	5	4	7	9
	柳鶯科	極北柳鶯	<i>Phylloscopus borealis</i>			WC					◎			◎
	鶯科	粉紅鸚嘴	<i>Sinosuthora webbiana bulomacha</i>	Es		RC	●	12	8	12		4	2	3
	繡眼科	斯氏繡眼	<i>Zosterops simplex simplex</i>			RC	●	16	15	8	6	9	4	18
	畫眉科	山紅頭	<i>Cyanoderma ruficeps praecognitum</i>	Es		RC	●			5	3	◎		1
		小彎嘴	<i>Pomatorhinus musicus</i>	E		RC	●		2	9	5	10		4
	雀眉科	頭烏線	<i>Schoeniparus brunneus brunneus</i>			RC				◎				
	八哥科	家八哥	<i>Acridotheres tristis tristis</i>	外		IC	●		4		3			9
		白尾八哥	<i>Acridotheres javanicus</i>	外		IC	●	5	9	11	7	31	6	40
		八哥	<i>Acridotheres cristatellus formosanus</i>	Es	II	RU	●							
	鵲科	白氏地鵲	<i>Zoothera aurea</i>			WC			1		◎			
		赤腹鵲	<i>Turdus chrysolaus chrysolaus</i>			WC			3	◎	◎			
		白腹鵲	<i>Turdus pallidus</i>			WC			4	4	◎			◎
	鵲科	野鵲	<i>Calliope calliope</i>			WC/TC								
		鵲鵲	<i>Copsychus saularis saularis</i>	外		ILC		◎	1		1			
		白腰鵲鵲	<i>Copsychus malabaricus</i>	外		ILC		1	1		2	◎	◎	3
		黃尾鵲	<i>Copsychus malabaricus</i>			WC			4	◎				◎

目名	科名	中文名	學名	特有性	保育等級	遷徙屬性	施工前	第一季	第二季	第三季	第四季	第五季	第六季	第七季
	梅花雀科	斑文鳥	<i>Lonchura punctulata topela</i>			RC	●	30	12	46	31	22	23	12
		黑頭文鳥	<i>Lonchura atricapilla formosana</i>	Es	III	RO					3			
	麻雀科	麻雀	<i>Passer montanus saturatus</i>			RC	●	19	11	17	24	25	10	18
	鵲鴝科	灰鵲鴝	<i>Motacilla cinerea cinerea</i>			WC	●	2	2	1			1	1
		東方黃鵲鴝	<i>Motacilla tschutschensis</i>			WC/TC	●	1	4			1		
		白鵲鴝	<i>Motacilla alba</i>			RC/WC	●	2	6		6	3	5	2
		白背鵲	<i>Anthus gustavi gustavi</i>			TU					◎			
		赤喉鵲	<i>Anthus cervinus</i>			WU	●							
		灰頭黑臉鵲	<i>Emberiza spodocephala</i>			WC	●		3					
	鵲科													
種類合計				20	8	-	37	35	42	39	43	34	33	39
數量合計				-	-	-	-	176	243	263	225	203	142	363
歧異度指數(H')				-	-	-	-	1.28	1.49	1.32	1.36	1.27	1.32	1.16

註1：特有性一欄「E」為特有種、「Es」為特有亞種、「外」為外來種。

註2：保育類等級依據行政院農業部中華民國114年02月07日農林業字第11324001967號公告。「II」屬於珍貴稀有之二級保育類動物，「III」屬於其他應予保育之三級保育類動物。

註3：施工前資料來源為「溫寮溪旁(甲后路至經國路)聯絡道路新闢工程」生態資源盤點與調查報告(2月)。

註4：「◎」表示透過紅外線自動相機調查記錄，不列入歧異度計算。

註5：遷徙屬性欄位中，遷徙屬性：R留鳥、W冬候鳥、S夏候鳥、T過境鳥、I引進種；豐富度屬性：C普遍、O稀有、U不普遍、L局部分布。

表 4、溫寮溪聯絡道路新闢工程生態檢核鳥類資源表-2

目名	科名	中文名	學名	特有性	保育等級	遷徙屬性	施工前	第八季	第九季	第十季	第十一季	第十二季	第十三季	第十四季
雞形目	雉科	臺灣竹雞	<i>Bambusicola sonorivox</i>	E		RC			3					
鵠形目	鳩鵠科	野鴿	<i>Columba livia</i>	外		IC	●	10	13	6	11	7	5	12
		金背鳩	<i>Streptopelia orientalis orii</i>	Es		RC			1		◎	2		
		紅鳩	<i>Streptopelia tranquebarica humilis</i>			RC	●	9	10	7	9	11	9	7
		珠頸斑鳩	<i>Streptopelia chinensis chinensis</i>			RC	●	15	11	8	5	8	13	9
		翠翼鳩	<i>Chalcophaps indica indica</i>			RC					◎			
雨燕目	雨燕科	小雨燕	<i>Apus nipalensis kuntzi</i>	Es		RC	●	6	9					8
鵠形目	秧雞科	紅冠水雞	<i>Gallinula chloropus chloropus</i>			RC	●	1		1		3		
		白腹秧雞	<i>Amaurornis phoenicurus phoenicurus</i>			RC								
鵠形目	長腳鵠科	高蹺鵠	<i>Himantopus himantopus</i>			RC/WC								
	鵠科	小環頸鵠	<i>Charadrius dubius curonicus</i>			RU/WC	●	3	2	3	1		3	1
	鵠科	彩鵠	<i>Rostratula benghalensis</i>		II	RC								
		磯鵠	<i>Actitis hypoleucos</i>			WC	●		3	4	2		8	7
		白腰草鵠	<i>Tringa ochropus</i>			WU	●							
鵠形目	鷺科	栗小鷺	<i>Ixobrychus cinnamomeus</i>			RU								
		蒼鷺	<i>Ardea cinerea jouyi</i>			WC	●			2				3
		大白鷺	<i>Ardea alba modesta</i>			SU/WC	●			2				5
		中白鷺	<i>Ardea intermedia intermedia</i>			SO/WC	●		2					2
		小白鷺	<i>Egretta garzetta garzetta</i>			RU/SC/WC/TC	●	4	8	6	5	8	7	7
		黃頭鷺	<i>Bubulcus ibis coromandus</i>			RU/SC/WC/TC	●	6	5	2	2	12	12	
		夜鷺	<i>Nycticorax nycticorax nycticorax</i>			RC/WO/TO		3	2	1	1	4	2	2
		黑冠麻鷺	<i>Gorsachius melanolophus</i>			RC		1	1	1	1	2	1	1
鷹形目	鷹科	大冠鷲	<i>Spilornis cheela hoya</i>	Es	II	RC	●	1		1	1		1	
		黑翅鷲	<i>Elanus caeruleus vociferus</i>		II	RC						1		
		鳳頭蒼鷹	<i>Accipiter trivirgatus formosae</i>	Es	II	RC				◎	1			2
鵠形目	鵠鵠科	領角鵠	<i>Otus lettia glabripes</i>	Es	II	RC								
	夜鷹科	臺灣夜鷹	<i>Caprimulgus affinis stictomus</i>	Es		RC		4			5	7	2	
佛法僧目	翠鳥科	翠鳥	<i>Alcedo atthis bengalensis</i>			RC/TU	●	1	1	1	1	1		2
鷺形目	鬚鷺科	五色鳥	<i>Psilopogon nuchalis</i>	E		RC		5	6	4	6	6	8	5

目名	科名	中文名	學名	特有性	保育等級	遷徙屬性	施工前	第八季	第九季	第十季	第十一季	第十二季	第十三季	第十四季
鷺形目	啄木鳥科	小啄木	<i>Yungipicus canicapillus kaleensis</i>			RC	●		1			1		
雀形目	卷尾科	大卷尾	<i>Dicrurus macrocercus harterti</i>	Es		RC/TO	●	3	5	2	6	5	4	3
	王鵓科	黑枕藍鵓	<i>Hypothymis azurea oberholseri</i>	Es		RC	●	4	8	3	5	10	12	6
	伯勞科	紅尾伯勞	<i>Lanius cristatus</i>		III	WC/TC	●		◎		◎			
	鵲科	樹鵲	<i>Dendrocitta formosae formosae</i>	Es		RC		3	5	5	3	9	10	6
	扇尾鶯科	灰頭鷓鴣	<i>Prinia flaviventris sonitans</i>			RC	●	2	5	2	5	10	2	3
		褐頭鷓鴣	<i>Prinia inornata flavirostris</i>	Es		RC	●	5	6	5	7	13	8	12
		棕扇尾鶯	<i>Cisticola juncidis tinnabulans</i>			RC								
		黃頭扇尾鶯	<i>Cisticola exilis volitans</i>	Es		RU								
	燕科	家燕	<i>Hirundo rustica</i>			SC/WC/TC		23	10	8	10	8	7	3
		洋燕	<i>Hirundo tahitica</i>			RC		15	16	11	6	13	8	5
		赤腰燕	<i>Cecropis striolata striolata</i>			RC	●	4		2		5	3	
	鵯科	白頭翁	<i>Pycnonotus sinensis formosae</i>	Es		RC	●	18	20	10	31	26	15	21
		紅嘴黑鵯	<i>Hypsipetes leucocephalus nigerrimus</i>	Es		RC		7	6	16	5	12	10	30
	柳鶯科	極北柳鶯	<i>Phylloscopus borealis</i>			WC								
	鶯科	粉紅鸚嘴	<i>Sinosuthora webbiana bulomacha</i>	Es		RC	●	3	3		6	9	5	5
	繡眼科	斯氏繡眼	<i>Zosterops simplex simplex</i>			RC	●	5	9	11	8	16	13	18
	畫眉科	山紅頭	<i>Cyanoderma ruficeps praecognitum</i>	Es		RC	●	1	1	2	1	1		
		小彎嘴	<i>Pomatorhinus musicus</i>	E		RC	●	3	6		3	5	5	3
	雀眉科	頭烏線	<i>Schoeniparus brunneus brunneus</i>			RC								
	八哥科	家八哥	<i>Acridotheres tristis tristis</i>	外		IC	●	5	7	8	5	7	4	6
		白尾八哥	<i>Acridotheres javanicus</i>	外		IC	●	11	15	8	23	18	21	14
		八哥	<i>Acridotheres cristatellus formosanus</i>	Es	II	RU	●							
	鵯科	白氏地鵯	<i>Zoothera aurea</i>			WC				◎	◎			
		赤腹鵯	<i>Turdus chrysolaus chrysolaus</i>			WC		◎		5	◎	◎		2
		白腹鵯	<i>Turdus pallidus</i>			WC				2	◎	◎		
	鵲科	野鵲	<i>Calliope calliope</i>			WC/TC		◎			◎			1
		鵲鵲	<i>Copsychus saularis saularis</i>	外		ILC					1		1	
		白腰鵲鵲	<i>Copsychus malabaricus</i>	外		ILC		4	3	2	2	3	2	3
		黃尾鵲	<i>Copsychus malabaricus</i>			WC				1				2

目名	科名	中文名	學名	特有性	保育等級	遷徙屬性	施工前	第八季	第九季	第十季	第十一季	第十二季	第十三季	第十四季
	梅花雀科	斑文鳥	<i>Lonchura punctulata topela</i>			RC	●	25	16	15	13	17	12	14
		黑頭文鳥	<i>Lonchura atricapilla formosana</i>	Es	III	RO								
	麻雀科	麻雀	<i>Passer montanus saturatus</i>			RC	●	70	13	20	11	26	14	11
	鵲鴝科	灰鵲鴝	<i>Motacilla cinerea cinerea</i>			WC	●			2				2
		東方黃鵲鴝	<i>Motacilla tschutschensis</i>			WC/TC	●			1				3
		白鵲鴝	<i>Motacilla alba</i>			RC/WC	●	1	1	3	2	3	2	2
		白背鸚	<i>Anthus gustavi gustavi</i>			TU		◎						
		赤喉鸚	<i>Anthus cervinus</i>			WU	●							
	鵲科	灰頭黑臉鵲	<i>Emberiza spodocephala</i>			WC	●							
種類合計				20	8	-	37	37	36	40	41	36	32	38
數量合計				-	-	-	-	281	233	193	204	289	229	248
歧異度指數(H')				-	-	-	-	1.26	1.42	1.43	1.35	1.41	1.40	1.42

註1：特有性一欄「E」為特有種、「Es」為特有亞種、「外」為外來種。

註2：保育類等級依據行政院農業部中華民國114年02月07日農林業字第11324001967號公告。「II」屬於珍貴稀有之二級保育類動物，「III」屬於其他應予保育之三級保育類動物。

註3：施工前資料來源為「溫寮溪旁(甲后路至經國路)聯絡道路新闢工程」生態資源盤點與調查報告(2月)。

註4：「◎」表示透過紅外線自動相機調查記錄，不列入歧異度計算。

註5：遷徙屬性欄位中，遷徙屬性：R留鳥、W冬候鳥、S夏候鳥、T過境鳥、I引進種；豐富度屬性：C普遍、O稀有、U不普遍、L局部分布。

表 5、溫寮溪聯絡道路新闢工程生態檢核兩棲類資源表

目名	科名	中文名	學名	特有性	保育等級	施工前	補充調查	第一季	第二季	第三季	第四季	第五季	第六季	第七季
無尾目	蟾蜍科	黑眶蟾蜍	<i>Duttaphrynus melanostictus</i>				●	7		19	22	7	1	12
	叉舌蛙科	澤蛙	<i>Fejervarya limnocharis</i>			●	●	46	6	48	45	26	10	5
		虎皮蛙	<i>Hoplobatrachus rugulosus</i>				●							
	狹口蛙科	小雨蛙	<i>Microhyla fissipes</i>					3			3			
	赤蛙科	貢德氏赤蛙	<i>Sylvirana guentheri</i>			●	●				2			
	樹蛙科	斑腿樹蛙	<i>Polypedates megacephalus</i>	外			●	6	1	7	9	3	6	1
種類合計				0	0	2	5	4	2	3	5	3	3	3
數量合計				-	-	-	-	62	7	74	81	36	17	18
歧異度指數(H')				-	-	-	-	0.36	0.18	0.37	0.49	0.33	0.37	0.34

註 1：特有性一欄「外」為外來種。

註 2：施工前資料來源為「溫寮溪旁(甲后路至經國路)聯絡道路新闢工程」生態資源盤點與調查報告(2月)。

註 3：補充調查資料來源為「溫寮溪旁(甲后路至經國路)聯絡道路新闢工程」生態資源盤點與調查報告(5月)。

表 6、溫寮溪聯絡道路新闢工程生態檢核兩棲類資源表-2

目名	科名	中文名	學名	特有性	保育等級	施工前	補充調查	第八季	第九季	第十季	第十一季	第十二季	第十三季	第十四季
無尾目	蟾蜍科	黑眶蟾蜍	<i>Duttaphrynus melanostictus</i>				●	11	7	2	18	8	3	1
	叉舌蛙科	澤蛙	<i>Fejervarya limnocharis</i>			●	●	8	20	1	36	21	13	
		虎皮蛙	<i>Hoplobatrachus rugulosus</i>				●							
	狹口蛙科	小雨蛙	<i>Microhyla fissipes</i>					2						
	赤蛙科	貢德氏赤蛙	<i>Sylvirana guentheri</i>			●	●					2		
	樹蛙科	斑腿樹蛙	<i>Polypedates megacephalus</i>	外			●	1	2	6	9	8	6	5
種類合計				0	0	2	5	4	3	3	3	4	3	2
數量合計				-	-	-	-	22	29	9	63	39	22	6
歧異度指數(H')				-	-	-	-	0.47	0.34	0.37	0.42	0.49	0.41	0.20

註 1：特有性一欄「外」為外來種。

註 2：施工前資料來源為「溫寮溪旁(甲后路至經國路)聯絡道路新闢工程」生態資源盤點與調查報告(2月)。

註 3：補充調查資料來源為「溫寮溪旁(甲后路至經國路)聯絡道路新闢工程」生態資源盤點與調查報告(5月)。

表 7、溫寮溪聯絡道路新闢工程生態檢核爬蟲類資源表

目名	科名	中文名	學名	特有性	保育等級	施工前	補充調查	第一季	第二季	第三季	第四季	第五季	第六季	第七季
龜鱉目	鱉科	中華鱉	<i>Pelodiscus sinensis</i>				●							
	地龜科	斑龜	<i>Mauremys sinensis</i>					2			◎		◎	
有鱗目	壁虎科	疣尾蜥虎	<i>Hemidactylus frenatus</i>			●	●	7	2	13	9	5	11	20
	飛蜥科	斯文豪氏攀蜥	<i>Japalura swinhonis</i>	E				16	6	17	15	6	2	2
	正蜥科	古氏草蜥	<i>Takydromus kuehnei</i>							11	2	1		6
	石龍子科	長尾南蜥	<i>Eutropis longicaudata</i>				●							
		麗紋石龍子	<i>Plestiodon elegans</i>								◎	2		
	黃領蛇科	細紋南蛇	<i>Ptyas korros</i>						◎		◎			
	蝙蝠蛇科	雨傘節	<i>Bungarus multicinctus</i>				●							
種類合計				1	0	1	4	3	3	3	6	4	3	3
數量合計				-	-	-	-	25	8	41	26	14	13	28
歧異度指數(H')				-	-	-	-	0.37	0.24	0.47	0.38	0.52	0.19	0.33

註 1：特有性一欄「E」為特有種。

註 2：施工前資料來源為「溫寮溪旁(甲后路至經國路)聯絡道路新闢工程」生態資源盤點與調查報告(2月)。

註 3：補充調查資料來源為「溫寮溪旁(甲后路至經國路)聯絡道路新闢工程」生態資源盤點與調查報告(5月)。

表 8、溫寮溪聯絡道路新闢工程生態檢核爬蟲類資源表-2

目名	科名	中文名	學名	特有性	保育等級	施工前	補充調查	第八季	第九季	第十季	第十一季	第十二季	第十三季	第十四季
龜鱉目	鱉科	中華鱉	<i>Pelodiscus sinensis</i>				●							
	地龜科	斑龜	<i>Mauremys sinensis</i>											
有鱗目	壁虎科	疣尾蜥虎	<i>Hemidactylus frenatus</i>			●	●	17	14	5	9	15	14	7
	飛蜥科	斯文豪氏攀蜥	<i>Japalura swinhonis</i>	E				7	8	2	6	7	5	1
	正蜥科	古氏草蜥	<i>Takydromus kuehnei</i>					5	2		13	3	1	
	石龍子科	長尾南蜥	<i>Eutropis longicaudata</i>				●							
		麗紋石龍子	<i>Plestiodon elegans</i>					1						
	黃領蛇科	細紋南蛇	<i>Ptyas korros</i>					◎					1	
	蝙蝠蛇科	雨傘節	<i>Bungarus multicinctus</i>				●	1						
種類合計				1	0	1	4	6	3	2	3	3	4	2
數量合計				-	-	-	-	31	24	7	28	25	21	8
歧異度指數(H')				-	-	-	-	0.51	0.39	0.26	0.46	0.40	0.39	0.16

註 1：特有性一欄「E」為特有種。

註 2：施工前資料來源為「溫寮溪旁(甲后路至經國路)聯絡道路新闢工程」生態資源盤點與調查報告(2月)。

註 3：補充調查資料來源為「溫寮溪旁(甲后路至經國路)聯絡道路新闢工程」生態資源盤點與調查報告(5月)。

表 9、溫寮溪聯絡道路新闢工程生態檢核哺乳類資源表

目名	科名	中文名	學名	特有性	保育等級	施工前	第一季	第二季	第三季	第四季	第五季	第六季	第七季
真盲缺目	尖鼠科	臭鼩	<i>Suncus murinus</i>			●	●	●	●	●	●	●	●
		荷氏小麝鼩	<i>Crocidura shantungensis hosletti</i>	Es		●							
翼手目	長翼蝠科	東亞摺翅蝠	<i>Miniopterus fuliginosus</i>							●			●
	蝙蝠科	東亞家蝠	<i>Pipistrellus abramus</i>						●	●	●		●
		高頭蝠	<i>Scotophilus kuhlii</i>										●
食肉目	貂科	鼬獾	<i>Melogale moschata subaurantiaca</i>	Es					●	●	●	●	●
	靈貓科	白鼻心	<i>Paguma larvata taivana</i>	Es				●	●	●	●	●	●
齧齒目	松鼠科	赤腹松鼠	<i>Callosciurus erythraeus taiwanensis</i>	Es		●	●	●	●	●	●	●	●
	鼠科	赤背條鼠	<i>Apodemus agrarius</i>						●	●			
		田鼯鼠	<i>Mus caroli</i>			●					●	●	
		鬼鼠	<i>Bandicota indica</i>							●	●		
		小黃腹鼠	<i>Rattus losea</i>							●	●	●	●
		溝鼠	<i>Rattus norvegicus</i>				●	●	●	●			●
		臺灣刺鼠	<i>Niviventer coninga</i>	E									●
種類合計				5	0	4	3	4	7	10	8	6	10

註 1：特有性一欄「E」為特有種，「Es」為特有亞種。

註 2：施工前資料來源為「溫寮溪旁(甲后路至經國路)聯絡道路新闢工程」生態資源盤點與調查報告(2月)。

表 10、溫寮溪聯絡道路新闢工程生態檢核哺乳類資源表-2

目名	科名	中文名	學名	特有性	保育等級	施工前	第八季	第九季	第十季	第十一季	第十二季	第十三季	第十四季	
真盲缺目	尖鼠科	臭鼩	<i>Suncus murinus</i>			●	●	●	●	●	●	●	●	
		荷氏小麝鼩	<i>Crociodura shantungensis hosletti</i>	Es		●								
翼手目	長翼蝠科	東亞摺翅蝠	<i>Miniopterus fuliginosus</i>					●			●			
	蝙蝠科	東亞家蝠	<i>Pipistrellus abramus</i>				●	●	●	●	●	●		
		高頭蝠	<i>Scotophilus kuhlii</i>											
食肉目	貂科	鼬獾	<i>Melogale moschata subaurantiaca</i>	Es			●	●	●	●	●	●	●	
	靈貓科	白鼻心	<i>Paguma larvata taivana</i>	Es			●	●	●	●	●	●	●	
齧齒目	松鼠科	赤腹松鼠	<i>Callosciurus erythraeus taiwanensis</i>	Es		●	●	●	●	●	●	●	●	
	鼠科	赤背條鼠	<i>Apodemus agrarius</i>				●			●			●	●
		田鼯鼠	<i>Mus caroli</i>			●				●				
		鬼鼠	<i>Bandicota indica</i>				●	●		●				
		小黃腹鼠	<i>Rattus losea</i>				●			●			●	●
		溝鼠	<i>Rattus norvegicus</i>											
		臺灣刺鼠	<i>Niviventer coninga</i>	E			●	●	●	●	●	●	●	
種類合計				5	0	4	9	8	9	7	7	7	6	

註 1：特有性一欄「E」為特有種，「Es」為特有亞種。

註 2：施工前資料來源為「溫寮溪旁(甲后路至經國路)聯絡道路新闢工程」生態資源盤點與調查報告(2月)。

表 11、溫寮溪聯絡道路新闢工程生態檢核紅外線自動相機調查資源表

物種	no495		no438		no504		no402		no507		no134		no264		no326		no536		no595	
	有效張數	OI 值	有效張數	OI 值	有效張數	OI 值	有效張數	OI 值	有效張數	OI 值	有效張數	OI 值	有效張數	OI 值	有效張數	OI 值	有效張數	OI 值	有效張數	OI 值
臭鼬	3	3.29							2	0.96	5	2.39	3	1.44	49	23.47				
赤腹松鼠							3	1.51	2	0.96	10	4.79			6	2.87	3	1.44		
小黃腹鼠													1	0.48						
赤背條鼠											1	0.48								
鼬獾	4	4.39					30	15.10	3	1.44	5	2.39			23	11.02				
白鼻心	5	5.48					55	27.68	19	9.10	1	0.48			1	0.48			4	1.92
狗			3	1.89											2	0.96				
貓	7	7.68					10	5.03	1	0.48	4	1.92	1	0.48	23	11.02	3	1.44	3	1.44
珠頸斑鳩			1	0.63			1	0.50	2	0.96					4	1.92				
黑冠麻鷺							1	0.50			1	0.48	1	0.48	7	3.35			1	0.48
粉紅鸚嘴											2	0.96								
白腰鵲鴿											5	2.39			6	2.87				
黃尾鵲											7	3.35								
赤腹鵝											1	0.48								
粉紅鸚嘴											2	0.96								
小彎嘴													1	0.48						
灰鵲鴿																	1	0.48		
開始拍攝	2025/9/19		2025/9/19		2025/9/19		2025/9/19		2025/9/19		2025/9/19		2025/9/19		2025/9/19		2025/9/19		2025/9/19	
結束拍攝	2025/10/27		2025/11/24		2025/12/15		2025/12/15		2025/12/15		2025/12/15		2025/12/15		2025/12/15		2025/12/15		2025/12/15	
拍攝時間	912		1,584		2,088		1,987		2,088		2,088		2,088		2,088		2,088		2,088	

註 1：no595、no536 及 no504 為民國 112 年 2/20 新增架設。

註 2：no264 周邊因工程伐除植被，缺乏遮蔭更換佈設位置。

註 3：no402 中途有故障，因此拍攝時間較短。

表 12、溫寮溪聯絡道路新闢工程生態檢核保育類物種分布表

保育類物種	保育等級	發現座標(TWD97)		發現環境	發現方式
		X	Y		
鳳頭蒼鷹	II	212717	2692197	溫寮溪南側次生林	目擊
鳳頭蒼鷹	II	212333	2692565	溫寮溪北側次生林(跨河)	目擊

表 13、溫寮溪聯絡道路新闢工程生態檢核魚類資源表

目	科	中文名	學名	特有性	保育等級	施工前	補充調查	第一季	第二季	第三季		第四季		第五季		第六季		第七季		第八季		第九季		第十季	
										上游	下游	上游	下游	上游	下游	上游	下游	上游	下游	上游	下游	上游	下游	上游	下游
鯉形目	鯉科	臺灣石鱖	<i>Acrossocheilus paradoxus</i>	E				1																	
		鯽	<i>Carassius auratus auratus</i>			●	●																		
		粗首馬口鱮	<i>Opsariichthys pachycephalus</i>	E		●	●						1		1		12		8		3		3		3
		臺灣石鮒	<i>Paratanakia himantegus</i>	E																					
鱒形目	花鱒科	中華鰱	<i>Cobitis sinensis</i>				●	2			1														
		食蚊魚	<i>Gambusia affinis</i>	外		●	●	17					7		15		7			7					
慈鯛目	慈鯛科	孔雀花鱒	<i>Poecilia reticulata</i>	外					18				3								8				1
		吳郭魚	<i>Oreochromis sp.</i>	外		●	●	63	45	56	24	34	26	64	42	34	17	17	13	6	9	3	15	12	14
鰕虎目	鰕虎科	明潭吻鰕虎	<i>Rhinogobius candidianus</i>			●	●																		
		短吻紅斑吻鰕虎	<i>Rhinogobius rubromaculatus</i>	E		●	●	1		1			1	1			2							1	
鮡形目	鮡科	鮡	<i>Silurus asotus</i>			●					1					1		1			2				
種類合計				4	0	7	7	5	2	2	3	1	5	2	3	2	4	2	2	2	3	2	2	2	3
數量合計				-	-	-	-	84	63	57	26	34	38	65	58	35	38	18	21	13	14	11	18	13	18
歧異度指數(H')				-	-	-	-	0.32	0.26	0.04	0.14	0.00	0.42	0.03	0.28	0.06	0.52	0.09	0.29	0.30	0.39	0.25	0.20	0.12	0.28

註 1：特有性一欄「E」為特有種，「外」為外來種。

註 2：施工前資料來源為「溫寮溪旁(甲后路至經國路)聯絡道路新闢工程」生態資源盤點與調查報告(2月)，僅採用美村橋樣站作為參考資料。

註 3：補充調查資料來源為「溫寮溪旁(甲后路至經國路)聯絡道路新闢工程」生態資源盤點與調查報告(5月)，僅採用美村橋樣站作為參考資料。

註 4：第三季調查新增一上游樣站，下游為原樣站。

表 14、溫寮溪聯絡道路新闢工程生態檢核魚類資源表-續

目	科	中文名	學名	特有性	保育等級	施工前	補充調查	第十一季		第十二季		第十三季		第十四季	
								上游	下游	上游	下游	上游	下游	上游	下游
鯉形目	鯉科	臺灣石鱸	<i>Acrossocheilus paradoxus</i>	E								2			
		鯽	<i>Carassius auratus auratus</i>			●	●								
		粗首馬口鱮	<i>Opsariichthys pachycephalus</i>	E		●	●	2					8		2
		臺灣石鮒	<i>Paratanakia himantegus</i>	E					3						
	鰍科	中華鰍	<i>Cobitis sinensis</i>				●				3				
鱗形目	花鱗科	食蚊魚	<i>Gambusia affinis</i>	外		●	●							5	
鱗形目		孔雀花鱗	<i>Poecilia reticulata</i>	外											
慈鯛目	慈鯛科	吳郭魚	<i>Oreochromis sp.</i>	外		●	●	8	14	3	12	14	16	15	13
鰕虎目	鰕虎科	明潭吻鰕虎	<i>Rhinogobius candidianus</i>			●	●								3
		短吻紅斑吻鰕虎	<i>Rhinogobius rubromaculatus</i>	E		●	●		2		3				4
鮡形目	鮡科	鮡	<i>Silurus asotus</i>			●									
種類合計				4	0	7	7	2	3	1	3	2	2	2	4
數量合計				-	-	-	-	10	19	3	18	16	24	20	22
歧異度指數(H')				-	-	-	-	0.22	0.33	0.00	0.38	0.16	0.28	0.24	0.48

註 1：特有性一欄「E」為特有種，「外」為外來種。

註 2：施工前資料來源為「溫寮溪旁(甲后路至經國路)聯絡道路新闢工程」生態資源盤點與調查報告(2月)，僅採用美村橋樣站作為參考資料。

註 3：補充調查資料來源為「溫寮溪旁(甲后路至經國路)聯絡道路新闢工程」生態資源盤點與調查報告(5月)，僅採用美村橋樣站作為參考資料。

註 4：第三季調查新增一上游樣站，下游為原樣站。

表 15、溫寮溪聯絡道路新闢工程生態檢核蝦蟹類資源表

目	科	中文名	學名	特有性	保育等級	施工前	補充調查	第一季	第二季	第三季		第四季		第五季		第六季		第七季		第八季		第九季		第十季	
										上游	下游	上游	下游	上游	下游	上游	下游	上游	下游	上游	下游	上游	下游	上游	下游
十足目	匙指蝦科	鋸齒新米蝦	<i>Neocaridina denticulata</i>			●	●	5	9					4	3	11	13				3	5	1		3
	長臂蝦科	粗糙沼蝦	<i>Macrobrachium asperulum</i>			●				1								1							
	弓蟹科	日本絨螯蟹	<i>Eriocheir japonica</i>								1				2										
種類合計				0	0	2	1	1	1	1	1	0	0	1	2	1	1	0	1	0	1	1	1	0	1
數量合計				-	-	-	-	5	9	1	1	0	0	4	5	11	13	0	1	0	3	5	1	0	3
歧異度指數(H')				-	-	-	-	0	0	0	0	0	0	0	0.29	0	0	-	0	0	0	0	0	-	0

註 1：「-」表示無法計算。

註 2：施工前資料來源為「溫寮溪旁(甲后路至經國路)聯絡道路新闢工程」生態資源盤點與調查報告(2月)，僅採用美村橋樣站作為參考資料。

註 3：補充調查資料來源為「溫寮溪旁(甲后路至經國路)聯絡道路新闢工程」生態資源盤點與調查報告(5月)，僅採用美村橋樣站作為參考資料。

註 4：第三季調查新增一上游樣站，下游為原樣站。

表 16、溫寮溪聯絡道路新闢工程生態檢核蝦蟹類資源表-續

目	科	中文名	學名	特有性	保育等級	施工前	補充調查	第十一季		第十二季		第十三季		第十四季	
								上游	下游	上游	上游	上游	下游	上游	下游
十足目	匙指蝦科	鋸齒新米蝦	<i>Neocaridina denticulata</i>			●	●	6	5	1	3	1	14	3	5
	長臂蝦科	粗糙沼蝦	<i>Macrobrachium asperulum</i>			●				1	2				
	弓蟹科	日本絨螯蟹	<i>Eriocheir japonica</i>												
種類合計				0	0	2	1	1	1	2	2	1	1	1	1
數量合計				-	-	-	-	6	5	2	5	1	14	3	5
歧異度指數(H')				-	-	-	-	0	0	0.30	0.29	0.00	0.00	0.00	0.00

註 1：「-」表示無法計算。

註 2：施工前資料來源為「溫寮溪旁(甲后路至經國路)聯絡道路新闢工程」生態資源盤點與調查報告(2月)，僅採用美村橋樣站作為參考資料。

註 3：補充調查資料來源為「溫寮溪旁(甲后路至經國路)聯絡道路新闢工程」生態資源盤點與調查報告(5月)，僅採用美村橋樣站作為參考資料。

註 4：第三季調查新增一上游樣站，下游為原樣站。

表 17、溫寮溪聯絡道路新闢工程生態檢核螺貝類資源表

目	科	中文名	學名	特 有 性	保 育 等 級	施 工 前	補 充 調 查	第一 季	第二 季	第三季		第四季		第五季		第六季		第七季		第八季		第九季		第十季	
										上 游	下 游	上 游	下 游	上 游	下 游	上 游	下 游	上 游	下 游	上 游	下 游	上 游	下 游	上 游	下 游
中腹足 目	田螺科	石田螺	<i>Sinotaia quadrata</i>				●		26			3				8		8						5	
		多稜角螺	<i>Angulyagra polyzonata</i>							18										17					2
	錐蝨科	瘤蝨	<i>Tarebia granifera</i>					56	54		124		8		16		11		5						
	蘋果螺科	福壽螺	<i>Pomacea canaliculata</i>	外		●	●			4		9	23	8	4	7	3	12		6	11	1	2		
	栗螺科	臺灣栗螺	<i>Stenothyra formosana</i>			●																			
基眼目	椎實螺科	臺灣椎實螺	<i>Radix swinhoei</i>			●	●	7							6		5						4		
	囊螺科	囊螺	<i>Physa acuta</i>	外		●	●				158		3					3		8			2	1	
	扁蝨科	廣東平扁蝨	<i>Hippeutis carntori</i>			●																			
簾蛤目	蜆科	臺灣蜆	<i>Corbicula fluminea</i>						18		8										4				
種類合計				0	0	5	4	2	3	2	3	2	3	1	3	2	3	2	2	2	3	1	2	2	2
數量合計				-	-	-	-	63	98	22	290	12	34	8	26	15	19	20	8	23	23	1	6	7	3
歧異度指數(H')				-	-	-	-	0.15	0.43	0.21	0.34	0.24	0.36	0.00	0.40	0.30	0.42	0.29	0.29	0.25	0.44	0.00	0.28	0.26	0.28

註 1：欄位內「外」為物來種。「-」表示無法計算。

註 2：施工前資料來源為「溫寮溪旁(甲后路至經國路)聯絡道路新闢工程」生態資源盤點與調查報告(2月)，僅採用美村橋樣站作為參考資料。

註 3：補充調查資料來源為「溫寮溪旁(甲后路至經國路)聯絡道路新闢工程」生態資源盤點與調查報告(5月)，僅採用美村橋樣站作為參考資料。

註 4：第三季調查新增一上游樣站，下游為原樣站。

表 18、溫寮溪聯絡道路新闢工程生態檢核螺貝類資源表-續

目	科	中文名	學名	特有性	保育等級	施工前	補充調查	第十季		第十一季		第十二季		第十三季		第十四季	
								上游	下游	上游	下游	上游	下游	上游	下游	上游	下游
中腹足目	田螺科	石田螺	<i>Sinotaia quadrata</i>				●	11	7	7						5	8
中腹足目	田螺科	多稜角螺	<i>Angulyagra polyzonata</i>														
中腹足目	錐蜷科	瘤蜷	<i>Tarebia granifera</i>								6						24
中腹足目	蘋果螺科	福壽螺	<i>Pomacea canaliculata</i>	外		●	●			3	2	6	5	7	3		
中腹足目	栗螺科	臺灣栗螺	<i>Stenothyra formosana</i>			●											
基眼目	椎實螺科	臺灣椎實螺	<i>Radix swinhoei</i>			●	●										
基眼目	囊螺科	囊螺	<i>Physa acuta</i>	外		●	●										
基眼目	扁蜷科	廣東平扁蜷	<i>Hippeutis carntori</i>			●											
簾蛤目	蜆科	臺灣蜆	<i>Corbicula fluminea</i>														
種類合計				0	0	5	4	1	1	2	2	1	1	2	3		
數量合計				-	-	-	-	11	7	10	8	6	5	12	35		
歧異度指數(H')				-	-	-	-	0.00	0.00	0.27	0.24	0.00	0.00	0.29	0.35		

註 1：欄位內「外」為物來種。「-」表示無法計算。

註 2：施工前資料來源為「溫寮溪旁(甲后路至經國路)聯絡道路新闢工程」生態資源盤點與調查報告(2 月)，僅採用美村橋樣站作為參考資料。

註 3：補充調查資料來源為「溫寮溪旁(甲后路至經國路)聯絡道路新闢工程」生態資源盤點與調查報告(5 月)，僅採用美村橋樣站作為參考資料。

註 4：第三季調查新增一上游樣站，下游為原樣站。

附錄一、環境照、生物照及工作照



環境照-水域樣站(上游)



環境照-水域樣站(下游)



環境照-新闢道路



環境照-農田



環境照-草生地



環境照-次生林



工作照-日間調查



工作照-夜間調查



工作照-蝦籠放置



工作照-手拋網投擲



生物照-鳳頭蒼鷹



生物照-紅嘴黑鵝



生物照-白頭翁











生物照-斑文鳥



生物照-夜鷺



生物照-蒼鷺

	
<p>生物照-黑眶蟾蜍</p>	<p>生物照-疣尾蝎虎</p>
 <p>24 °C / 75 °F 2025/10/10 06:48:47</p>	 <p>UDDMON CAMNAME 77F 25C 19-09-2025 21:36:19</p>
<p>生物照-黑冠麻鷺</p>	<p>生物照-臭鼬</p>
 <p>21 °C / 69 °F 2025/10/28 02:58:26</p>	 <p>28 °C / 82 °F 2025/10/13 09:24:34</p>
<p>生物照-白鼻心</p>	<p>生物照-赤腹松鼠</p>
 <p>UDDMON CAMNAME 71F 22C 28-10-2025 02:39:19</p>	 <p>UDDMON CAMNAME 71F 22C 05-12-2025 11:52:01</p>
<p>生物照-鼬獾</p>	<p>生物照-赤腹鸫</p>



生物照-明潭吻鰕虎



生物照-鋸齒新米蝦



生物照-吳郭魚



生物照-粗首馬口鱖



生物照-瘤蟾



生物照-石田螺