

報告案 06	新建工程處土木工程科提送「『北屯區光西巷正大橋改建工程』樹木移除計畫」一案，提請討論。
06	委員：[ ]：
	-
	委員：[ ]：
	-
	副召集人：[ ]：
	-
決議	<p>1. 本案申請 4 株黑板樹，因配合橋梁改建工程，經健檢多樹勢歪斜且有傷創、中空腐朽等問題，故同意移除。</p> <p>2. 請務必於施工前依規進行公告及辦理地方說明會，並將會議紀錄及計畫書做相關遮罩處理(含個資、經費單價等)後公告至本局官網「樹木申請移植(除)計畫書審查專區」，於完工 1 個月後下架計畫書。</p>

建設局景觀及植栽委員會  
114 年度第 40 次小組審查會議紀錄

壹、時間：114 年 11 月 7 日（星期五）上午 9 時 30 分

貳、地點：臺灣大道市政大樓文心樓 5 樓建 1 會議室

（申請單位及工程隊承辦採視訊方式出席）

參、主持人：■■副召集人■■

紀錄：馬業務助理■■

肆、出席單位及人員：詳後附簽到簿

伍、報告案：

一、養護工程處北北屯工程隊提送「遠雄房地產發展股份有限公司申請自費移(換)植『北屯區環中段 94 地號土地前』1 株黃花風鈴木」一案，提請討論。

（一）委員意見（詳會議發言紀錄）

（二）決議事項：

1. 本案申請 1 株黃花風鈴木，生長狀況尚屬良好，建請以移植方式處理，因影響車輛進出(已申請斜坡道設置)，故同意移植至周邊空樹穴(需先清除現有樹頭)。
2. 請依委員意見修正充相關資料後，授權業務單位（公園景觀管理科）審視資料無誤後通過。
3. 請申請單位於完工 1 個月後報請養護工程處公園景觀維護科更新友善樹木空間資訊管理系統資訊。

二、養護工程處市六區工程隊提送「台音貿易有限公司申請自費移(換)植『南屯區龍富十五路 111 號前人行道』1 株榔榆」一案，提請討論。

（一）委員意見（詳會議發言紀錄）

（二）決議事項：

1. 本案申請 1 株榔榆，因影響車輛進出(已申請斜坡道設置)，且經健檢有多處傷創腐朽、中空及真菌感染，故同意移除並於永順路與龍富五街交叉口補植 2 株米徑 4-6 公分烏心石。
2. 請依委員意見修正充相關資料後，授權業務單位（公園景觀管理科）審視資料無誤後通過。
3. 請申請單位於完工 1 個月後報請養護工程處公園景觀維護科更新友善樹木空間資訊管理系統資訊。



三、養護工程處公園景觀維護科提送「北區區公所申請武昌公園人行道 2 株黑板樹移除計畫」一案，提請討論。

(一) 委員意見（詳會議發言紀錄）

(二) 決議事項：

1. 本案申請 2 株黑板樹，因配合設置行穿線通行及新設斜坡道，且經健檢浮根問題嚴重，故同意移除。
2. 請務必於施工前將會議紀錄及計畫書做相關遮罩處理(含個資、經費單價等)後公告至本局官網「樹木申請移植(除)計畫書審查專區」。
3. 請於完工 1 個月內報請養護工程處公園景觀維護科更新友善樹木空間資訊管理系統資訊。

四、養護工程處公園景觀維護科提送「南屯區文山公園 3 株樹木移換植計畫」一案，提請討論。

(一) 委員意見（詳會議發言紀錄）

(二) 決議事項：

1. 本案申請 3 株欖仁，經健檢樹形彎曲傾斜嚴重，導致鄰近樹木生長空間壓迫且有樹根隆起破壞人行道等問題，影響用路人安全，故同意移除並補植 4 株米徑 6-8 公分小花紫薇。
2. 請務必於施工前將會議紀錄及計畫書做相關遮罩處理(含個資、經費單價等)後公告至本局官網「樹木申請移植(除)計畫書審查專區」。
3. 請於完工 1 個月內更新友善樹木空間資訊管理系統資訊。

五、養護工程處屯區工程隊提送「太平區新興段 121 地號前(太興路)喬木移換植計畫」一案，提請討論。

(一) 委員意見（詳會議發言紀錄）

(二) 決議事項：

1. 本案申請 5 株櫻花，經健檢多根株腐朽且有傷創、乾枯、生長不良等問題，故同意移除並請養工處與地方評估溝通後續補植小花紫薇或黃鐘花，其餘櫻花生長狀況尚屬良好，建請持續維養。
2. 請依委員意見修正並補充相關資料後，授權業務單位（公園景觀管理科）審視資料無誤後通過。
3. 請於完工 1 個月後報請養護工程處公園景觀維護科更新友善樹木空間資訊管理系統資訊。

六、新建工程處土木工程科提送「『北屯區光西巷正大橋改建工程』樹木移除計畫」一案，提請討論。

(三) 委員意見（詳會議發言紀錄）

(四) 決議事項：

1. 本案申請 4 株黑板樹，因配合橋梁改建工程，經健檢多樹勢歪斜且有傷創、中空腐朽等問題，故同意移除。
2. 請務必於施工前依規進行公告及辦理地方說明會，並將會議紀錄及計畫書做相關遮罩處理(含個資、經費單價等)後公告至本局官網「樹木申請移植(除)計畫書審查專區」，於完工 1 個月後下架計畫書。

陸、臨時動議：(無)

柒、散會：上午 10 時 25 分。

# 臺中市新建工程處

## 北屯區光西巷正大橋改建工程

### 樹木移除計畫

(第一版)

契約編號：114A-032

主辦機關：臺中市新建工程處

設計監造單位：彛盛工程顧問有限公司

承攬廠商：麗耀營造股份有限公司

協力廠商：競鑽園藝社

中華民國 114 年 10 月

## 計畫送審核章表

工 程 名 稱 : 北屯區光西巷正大橋改建工程

計 畫 名 稱 : 樹木移除計畫

提 報 單 位	麗 耀 營 造 股 份 有 限 公 司	提報次數第 1 次 提報日期：114 年 10 月 28 日	簽章欄
		【蓋公司章】	專任工程人員：  工地主任/負責人：  品管人員：
審 查 單 位	彗 盛 工 程 顧 問 有 限 公 司	審查結果： <input type="checkbox"/> 依審查意見重新提報（限定提報日期：                      ） <input type="checkbox"/> 審查合格 審查合格日期：        年        月        日 審查合格文號：彗字第	簽章欄
		【蓋公司章】	
核 備 單 位	臺 中 市 新 建 工 程 處	<input type="checkbox"/> 依修正意見重新提報（限定提報日期：                      ） <input type="checkbox"/> 同意核備 核備日期：        年        月        日 核備文號：中市建新土字第 機關戳章：	

備註: 1. 計畫書經監造單位核定後，應轉送主辦單位函覆監造廠商及承攬廠商同意備查，始完成審核程序。

2. 本表應裝訂於計畫書首頁。

## 樹木移除計畫審核管制紀錄表

提送 版本	承攬廠商 提送日期及文號	監造單位 審查日期及文號	主辦機關 核備日期及文號	審核結 果
第 1 版	發文日期： 114 年 10 月 28 日 發文文號： 麗營字第 1141028-1 號 說明：提送	發文日期： 年      月      日 發文文號： 劬字第 說明：	核備日期： 年      月      日 核備文號： 中市建新土字第 說明：	
第 2 版	發文日期： 年      月      日 發文文號： 說明：	發文日期： 年      月      日 發文文號： 劬字第 說明：	核備日期： 年      月      日 核備文號： 中市建新土字第 說明：	
第 3 版	發文日期： 年      月      日 發文文號： 說明：	發文日期： 年      月      日 發文文號： 劬字第 說明：	核備日期： 年      月      日 核備文號： 中市建新土字第 說明：	
第 4 次	發文日期： 年      月      日 發文文號： 說明：	發文日期： 年      月      日 發文文號： 劬字第 說明：	核備日期： 年      月      日 核備文號： 中市建新土字第 說明：	

## 樹木移除計畫(第一版)審查意見回覆表

契約編號：114A-032		審查完成日期：114 年 10 月 31 日	
工程名稱：北屯區光西巷正大橋改建工程		審查單位：臺中市政府建設局(公園景觀管理科)	
項次	頁碼或圖表編號	審查意見	回覆
1		請確認本案是否進行補償性種植。	已補充說明，詳 P2
2	P1	計畫書 P1 主要施工項目說明黑板樹 2 株，請確認本案申請株樹後修正一致。	已修正相關內容，詳 P1
3		請補充交維計畫。	已補充說明，詳 P19~20



## 目 錄

壹、 工項概要 .....	1
貳、 人員組織 .....	4
參、 預定作業進度 .....	5
肆、 分項品質計畫 .....	6
伍、 安全衛生管理計畫 .....	11
陸、 交通維持計畫 .....	19
附錄一、現場勘查樹木健診紀錄表單 .....	21
附錄二、樹木基本資料表及現況照片 .....	22
附錄三、植栽移除協力廠商資料 .....	27

## 圖目錄

圖 1-2 工程平面圖.....	3
圖 4-1 移除作業流程圖.....	6
圖 4-2 移除作業示意圖.....	7
圖 4-3 樹木移除工程施工檢驗流程圖.....	9
圖 5-1 緊急應變組織圖.....	11
圖 5-2 緊急事故通報流程圖.....	13
圖 6-1 交維配置示意圖-1.....	19
圖 6-2 交維配置示意圖-2.....	20

## 表目錄

表 1-1 契約數量明細表.....	1
表 1-2 現況健診樹木處置統計表.....	1
表 3-1 既有喬木移除進度表.....	5
表 4-1 樹木移除工程品質管理標準表.....	8
表 5-1 相關單位緊急聯絡電話表.....	14
表 5-2 職業安全衛生自主檢查表.....	17
表附錄 2-1 現況健診樹木基本資料總表.....	22

# 壹、工項概要

## 一、工程概要

- (一)工程名稱：北屯區光西巷正大橋改建工程
- (二)工程主辦機關：臺中市新建工程處
- (三)設計單位及設計技師：彥盛工程顧問有限公司 / 鄭景綸
- (四)監造單位及監造技師：彥盛工程顧問有限公司 / 鄭景綸
- (五)廠商及專任工程人員(主任技師或主任建築師)：麗耀營造股份有限公司 / 陳震宇
- (六)工程地點：臺中市北屯區
- (七)契約工期： 345 日曆天
- (八)工程規模概述：既有正大橋改建，橋梁工程寬度  $W=12m$  長度  $L=60.55m$ ，  
採鋼鈑梁搭配 SC-DECK(鋼結構混凝土合成橋面板)及樁柱式橋墩 1 座、樁  
柱式橋台 2 座
- (九)契約金額：64,560,000 元

## 二、主要施工項目

現況 A1 橋台側黑板樹 2 株、施工便道出入口處黑板樹 2 株，共 4 株。

表 1-1 契約數量明細表

項次	項目及說明	單位	數量
七	雜項工程		
2	清除及掘除，雜林(物)清運費	式	1

## 三、預定移除樹木現況調查

### (一)移除樹木之緣由

本計畫主要內容為既有正大橋改建因改建橋梁使用既有空間，因此需進行既有植栽移除。

### (二)現況健診樹木處置統計表：

表 1-2 現況健診樹木處置統計表

樹種	移除	移植	保留	備註
黑板樹	4			樹型歪斜、傷創、腐朽、中空等
總計	4			

#### 四、樹木法令檢核本案現況樹木

##### 臺中市樹木保護自治條例

第三條、本自治條例所稱受保護樹木，指林業用地外，本市轄區內樹木具有下列各款情形之一且經農業局認定並公告列管者：

項次	受保護樹木標準	是	否
1	樹幹離地一點三公尺樹胸高直徑達零點八公尺以上或樹胸圍達二點五公尺以上。其已分枝者，以各分枝胸高直徑合併計算。		V
2	樹齡五十年以上		V
3	其他珍稀或具生態、生物、地理及區域人文歷史、文化代表性之樹木、群體樹林、綠籬及蔓藤。		V

##### 臺中市政府辦理公共工程影響公眾安全樹木移除各階段注意事項

第二條、本注意事項適用於臺中市政府及所屬機關學校辦理各項新闢、新建、改建或修繕等工程之樹木移除或大區域樹木移除工程（以下簡稱工程案件）。前項工程案件，倘非屬受保護樹木，且有下列情形之一者，經工程主辦機關(以下簡稱主辦機關)同意，得不適用本注意事項：

項次	不適用標準	是	否
1	枯木		V
2	具緊急性、危險性樹木		V
3	樹木移除數量少於十株	V	

#### 五、現場勘查樹木健診紀錄表

本工程現場勘查樹木健診紀錄表詳附錄一

#### 六、樹木基本資料表

本工程預計移除樹木基本資料表及現況照片詳附錄二

#### 七、補償性種植

本案預計移除之 4 株黑板樹（*Alstonia scholaris*）皆屬外來種，且樹況普遍不良，包含樹型歪斜、主幹傷創、腐朽及中空等情形，結構安全性不足。依生態恢復原則，補償性種植旨在彌補開發行為對原有生態所造成之損失，惟本案移除對象並非具生態價值之原生植栽，且黑板樹為外來種，對本地生態系完整性貢獻有限，為避免再度引入非原生樹種及後續維護風險，故本案不進行補償性種植。

八、施工位置圖

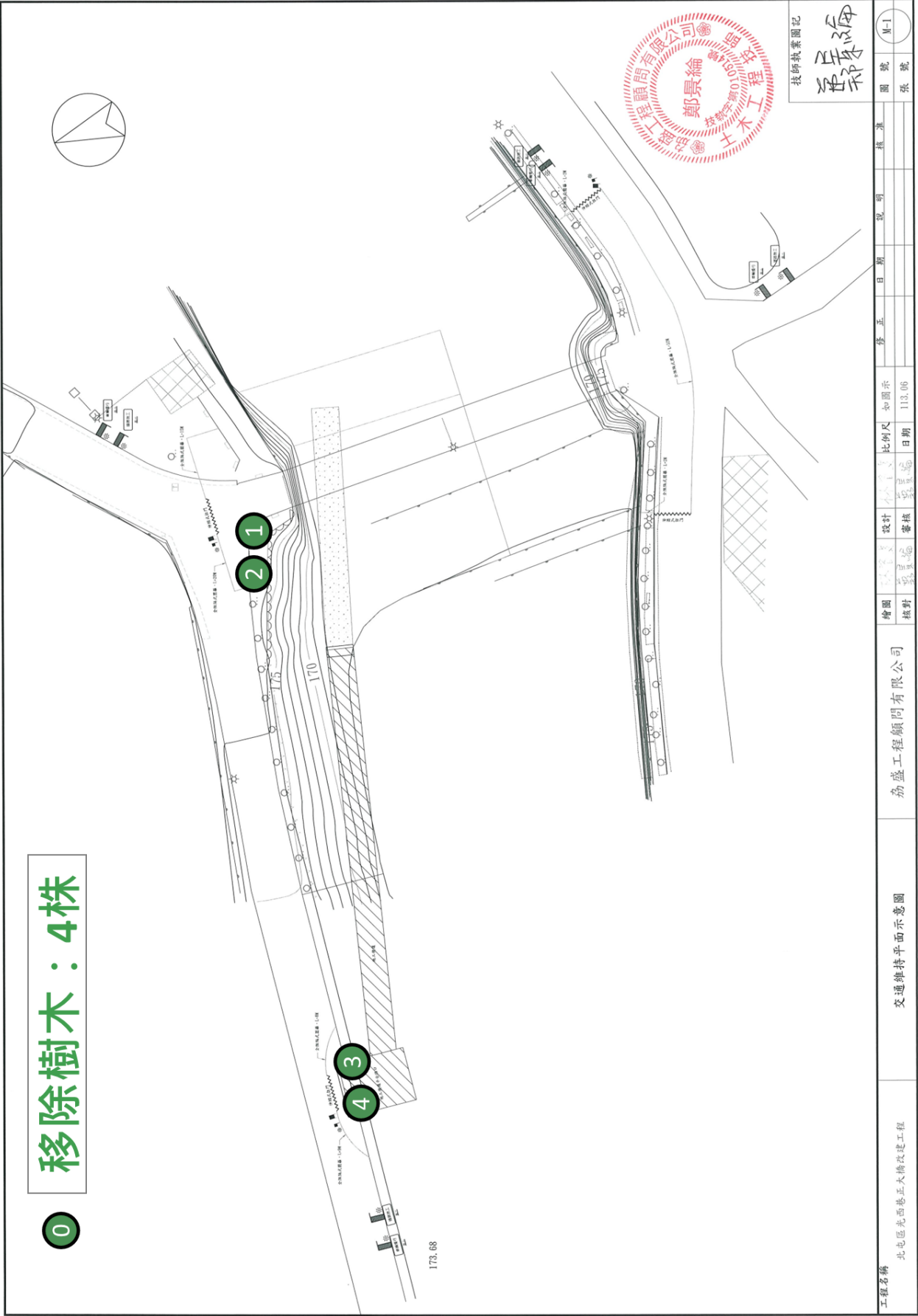
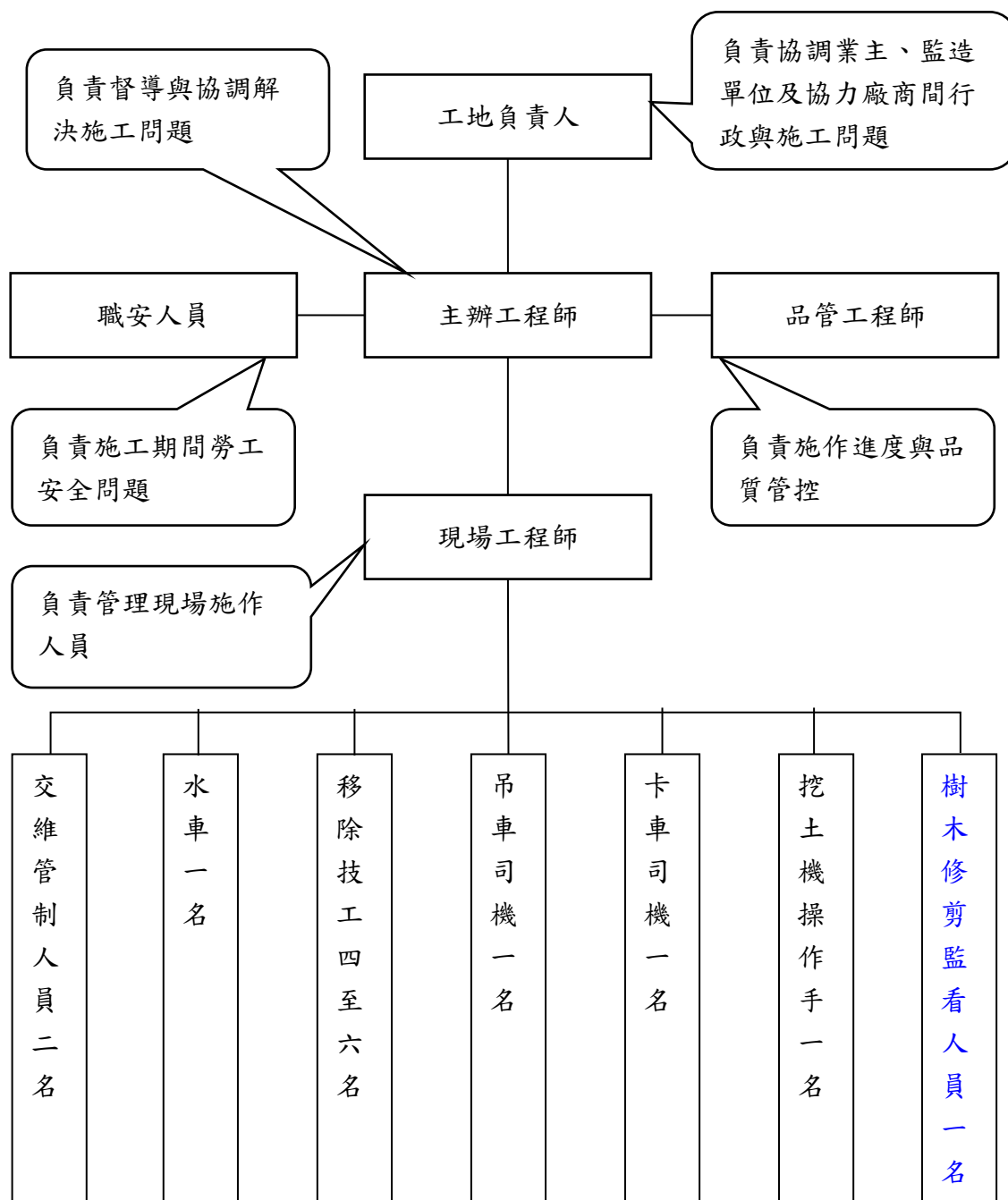


圖 1-2 工程平面圖



## 貳、人員組織

本工程樹木移植、移除施工，由本工程工地負責人督導，下設主辦工程師乙員，並有品管工程師協助辦理施工與行政相關事宜，其人員組織如下所示：



## 參、預定作業進度

表 3-1 既有喬木移除進度表

施工項目 \ 施作時程	日曆天
喬木移除(一株)	機關通知可進場斷根日起， 總計約 1 天
逐斷切鋸及斷根、挖除	0.5
吊運及清除	0.5

本案周邊無住宅區，移除施工不會影響鄰里，將聘請樹木監看老師負責指導施工，喬木移除當天申請義交指揮交通，以保護用路人的安全。

## 肆、分項品質計畫

### 一、施工機具及設備

- (一)小型樹木：使用電鋸、鏈鋸、鐵鎚、鋤頭等手工具。
- (二)大型樹木：使用高空作業車、吊車、挖掘機（含夾樹器或破碎器）。
- (三)須備妥消防器材與滅火器，以防電鋸作業火花引燃。

### 二、施工方法與步驟

#### (一)作業前準備

##### 1.現場調查與標示：

- (1)依設計圖說及監造單位指示，確認需移除之樹木位置、數量及種類。
- (2)於樹木周邊以噴漆或標示帶明確標記，避免誤砍未列入移除之樹木。
- (3)會同監造及相關單位（如公園路燈處、環保單位）確認移除範圍及保留樹木保護措施。

##### 2.作業面規劃與安全設施設置：

- (1)設置警示圍籬、警示標誌及安全警戒區，防止非作業人員進入。
- (2)檢視周邊電纜、管線、路燈及建物，採取防護措施避免損壞。
- (3)預先規劃機具進出動線、清運路線。

#### (二)施工步驟

##### 1.移除作業原則

移除樹木之作業遵照臺中市政府建設局移除黑板樹之標準作法，即以移植規範修根、斷根、挖掘吊運至運輸車上，運送至處理場所再支解利用，施工時應聘請建設局認可之委員監看。

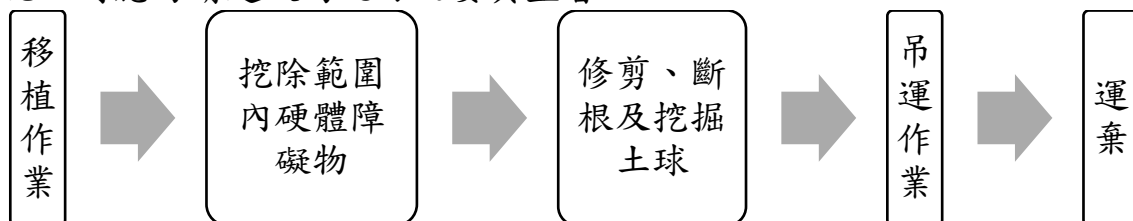


圖 4-1 移除作業流程圖

- (1)現地修剪枝幹、縮小冠幅：樹冠修剪作業(建議修剪至分支處上方，保留分支)。

- (2)非必要時避免在現場截頂及直接裁切分段。
- (3)機具吊運移除(以整株連土球吊起移除，不現場進行鋸除)。
- (4)吊車上車運離作業(運輸車體需覆蓋)。



圖 4-2 移除作業示意圖

表 4-1 樹木移除工程品質管理標準表

施工流程		管理項目	管理標準	檢查時機	檢查方法	檢查頻率	不合格之處理	管理紀錄	備註
施工前	準備工作	現地障礙物移除	挖除範圍內硬體障礙物已清除，淨空作業空間。	★施工前	目視	每次	修正	自主檢查表	
	交維	安全圍設及警示	作業區周邊設警戒區、警示標誌及圍籬完整，禁止非作業人員進入	★施工前	目視	每次	修正	自主檢查表	
施工中	修剪與縮冠	枝幹修剪與冠幅縮小	樹冠修剪至分支處上方，保留分支；非必要時避免在現場截頂及直接裁切分段。	★◎施工中	目視	每次	修正	自主檢查表	
	斷根	修根、斷根作業	根部切口平整，土球尺寸符合規定	★◎施工中	目視	每次	修正	自主檢查表	
	吊運移除	機具吊運移除（連土球）	以整株連土球吊起移除，不現場進行鋸除，樹木本體無嚴重損傷。	★◎施工中	目視	每次	修正	自主檢查表	
	運棄	吊車上車運離及覆蓋	運輸車體需覆蓋，確保運輸過程安全，不造成沿途污染或危險。	施工中	目視	每次	修正	自主檢查表	
施工後	最終處理	運送至處理場所及支解利用	運送至處理場所再行支解利用，並確認處理符合相關環保法規。	施工後	目視	每次	修正	自主檢查表	
	環境復原	原樹穴清理復原	原地樹穴清理土層、覆蓋土壤、樹穴土壤整平、原地樹穴清理復原。	★施工後	目視	每次	修正	自主檢查表	
註:★為檢驗停留點◎為安衛查驗點									



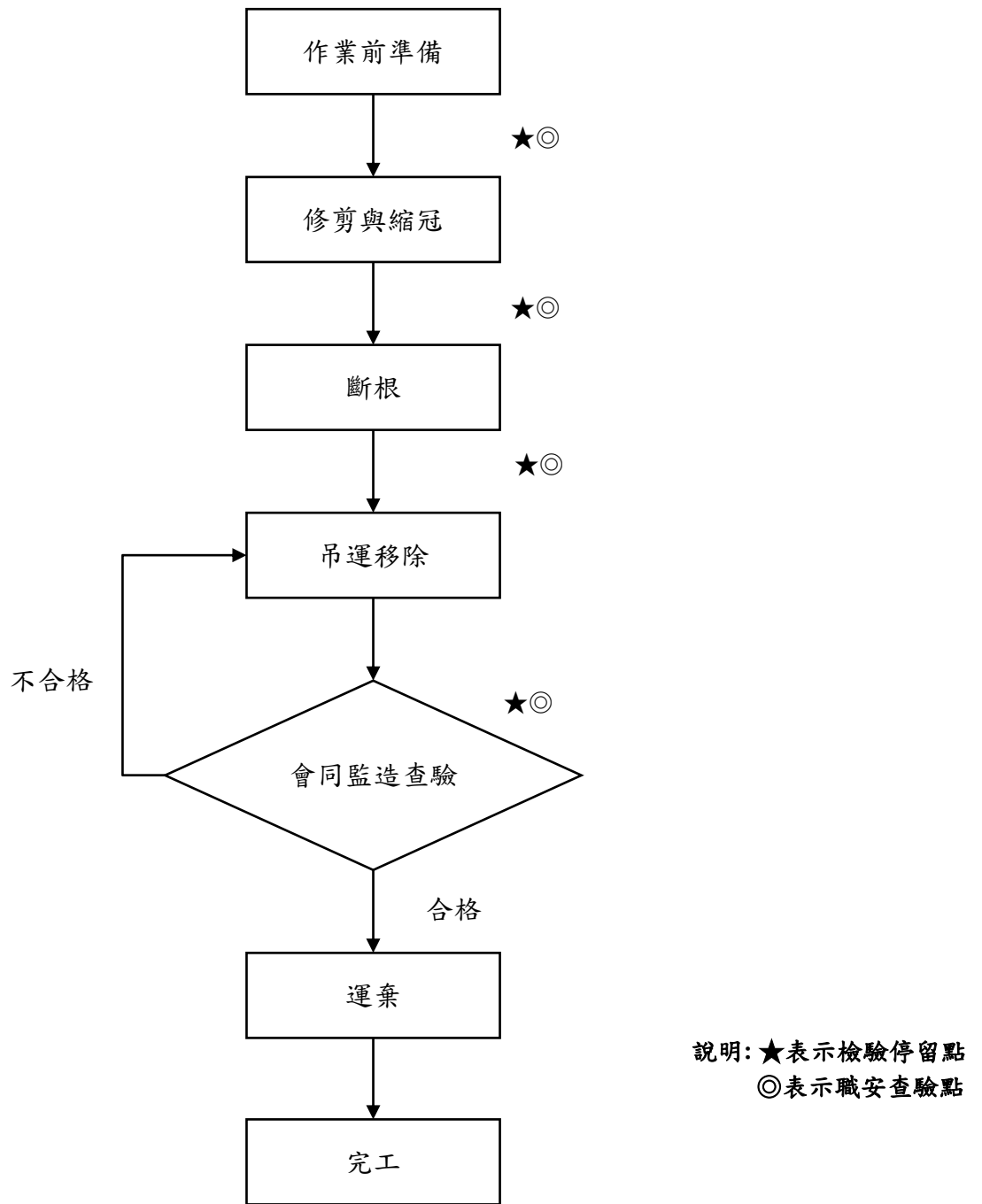


圖 4-3 樹木移除工程施工檢驗流程圖

表 4-2 樹木移除工程自主檢查表

編號：

工程名稱		北屯區光西巷正大橋改建工程		
分項工程名稱				協力廠商
檢查位置				檢查日期 年 月 日
施工流程		<input type="checkbox"/> 施工前 <input type="checkbox"/> 施工中檢查 <input type="checkbox"/> 施工完成檢查		
檢查結果		<input type="radio"/> 檢查合格 <input checked="" type="radio"/> 有缺失需改正 <input type="radio"/> 無此檢查項目		
檢查項目		設計圖說、規範之檢查標準 (定量定性)		實際檢查情形 (敘述檢查值)
施 工 前	現地障礙物移除	挖除範圍內硬體障礙物已清除，淨空作業空間。		
	安全圍設及警示	作業區周邊設警戒區、警示標誌及圍籬完整，禁止非作業人員進入		
施 工 中	枝幹修剪與冠幅縮小	樹冠修剪至分支處上方，保留分支；非必要時避免在現場截頂及直接裁切分段。		
	修根、斷根作業	根部切口平整，土球尺寸符合規定。		
	機具吊運移除（連土球）	以整株連土球吊起移除，不現場進行鋸除，樹木本體無嚴重損傷。		
	吊車上車運離及覆蓋	運輸車體需覆蓋，確保運輸過程安全，不造成沿途污染或危險。		
施 工 後	運送至處理場所及支解利用	運送至處理場所再行支解利用，並確認處理符合相關環保法規。		
	原樹穴清理復原	原地樹穴清理土層、覆蓋土壤、樹穴土壤整平、原地樹穴清理復原。		

缺失複查結果：

☐已完成改善☐未完成改善，填至「不合格管制總表」第○項進行追蹤改善

複查日期： 年 月 日

複查人員職稱：

簽名：

備註：

- 1.檢查標準及實際檢查情形應具體明確（例：磚砌完成後須不透光）或量化尺寸（例：磚縫 7mm~10mm）。
- 2.檢查結果合格者註明「○」，不合格者註明「×」，如無需檢查之項目則打「／」。
- 3.嚴重缺失、缺失複查未能及時完成改善，應填具「不合格品管制總表」進行追蹤改善，本表單可先行存檔。
- 4.本表由工地現場工程師或領班實地檢查後覈實記載簽認。

工地主任（工地負責人）：

現場工程師簽名（檢查人員）：

## 伍、安全衛生管理計畫

### 一、緊急應變組織圖

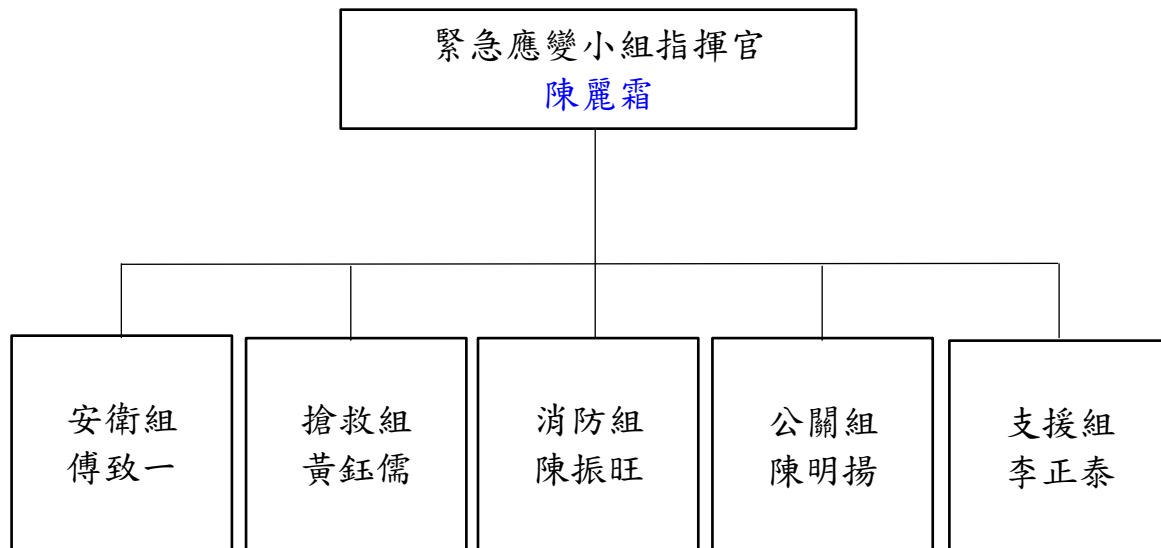


圖 5-1 緊急應變組織圖

### 二、人員執掌表

- 1.指揮官：位災害發生時之現場總指揮，負責一切急難救助之總指揮調度。
- 2.安衛組：由職安人員擔任，協助現場總指揮處理現場各項救災善後業務。
- 3.搶救組：凡有事故發生，應立即抵達事故現場，負責現場人員交通管制、災害緊急應變處理、施工機具調度並研擬復原補強處理方式。
- 4.消防組：負責消防設備器材調度、救護車輛調度、協助現場火災撲滅及平日消防演練。
- 5.公關組：負責處理事故通報相關單位、關係人緊急聯絡及協調各協力廠商人員、機具調度。
- 6.支援組：現場避難引導、傷者急救看護及後送醫院，並支援上述各組缺於人力。

### 三、緊急應變小組運作時機

- 1.本工程施工範圍內有災害發生之虞或災害發生，經指揮官指示成立時，立即成立緊急應變小組。
- 2.奉業主或監造單位指示災害緊急應變小組成立時，立即配合成立之。

#### 四、開設及組成：

##### 1.風災：中央氣象局發布海上陸上颱風警報時(區分為三級階段)

###### (1)三級開設

開設時機：中央氣象局發布海上、路上颱風警報，本市列入警戒區域，亦即預計十八小時後本市進入暴風圈。

###### (2)二級開設

開設時機：中央氣象局發上海上、路上颱風警報，本市列入警戒區域，亦即預計十二小時後本市進入暴風圈。

###### (3)一級開設

開設時機：中央氣象局發上海上、路上颱風警報，本市列入警戒區域，亦即預計四小時後本市進入暴風圈。

##### 2.震災：震災影響本市重大人命。傷亡時，估計有十五人以上傷亡、失蹤、大量建築物倒塌或土石崩塌等災情。

##### 3.水災：氣象局發布本市豪雨特報或氣象局解除本市海上、路上颱風警報後，仍持續發布本市豪雨特報，有水災發生之虞時。

## 五、緊急事故通報流程圖

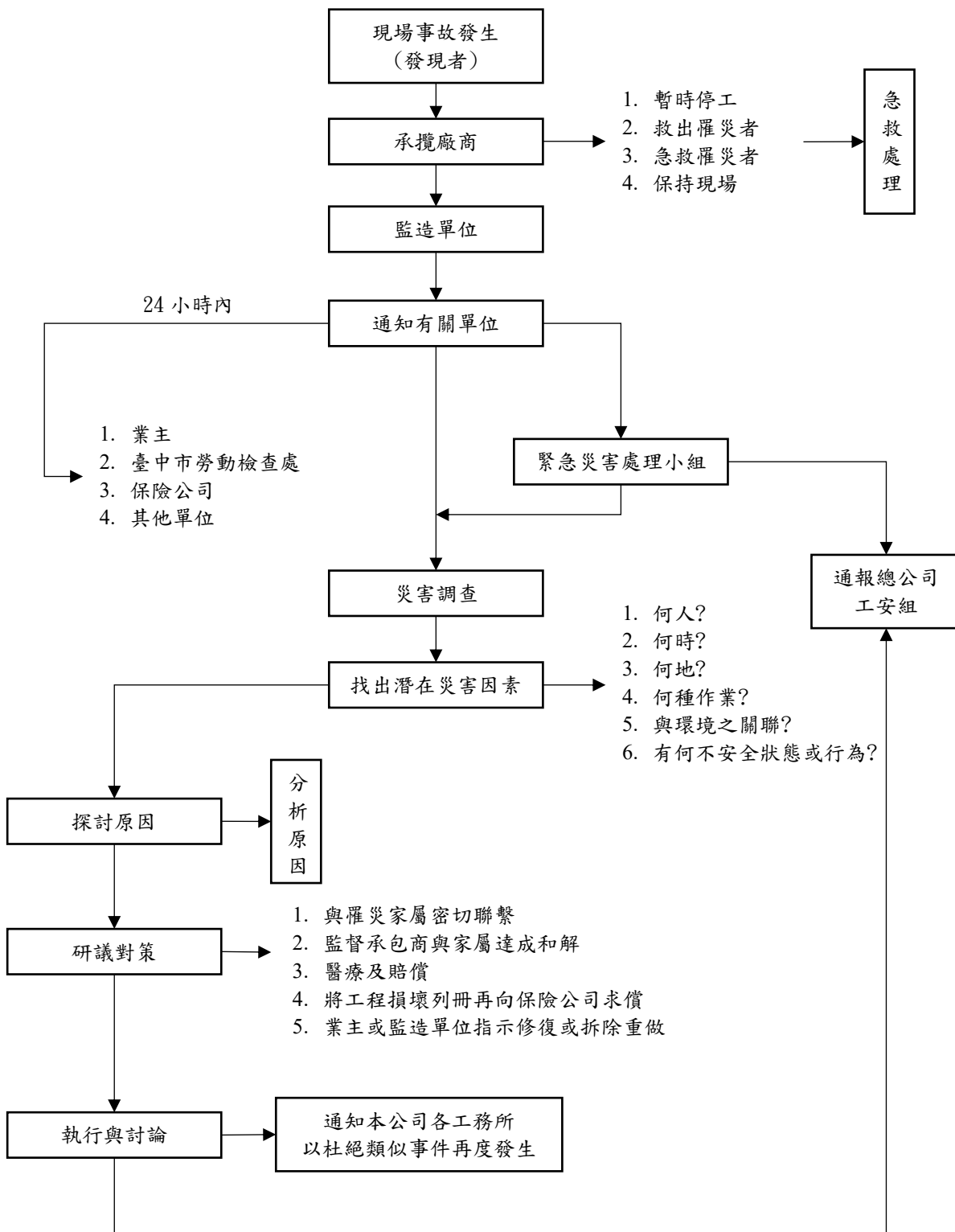


圖 5-2 緊急事故通報流程圖



## 六、相關單位緊急聯絡電話

表 5-1 相關單位緊急聯絡電話表

單位		電話	地址
臺中市勞動檢查處	營造業科	04-25273553	臺中市豐原區陽明街 36 號
主辦機關	臺中市新建工程處	04-22289111	臺中市西屯區臺灣大道 3 段 99 號
設計單位	彛盛工程顧問有限公司	04-22021676	臺中市北區忠明路 424 號 6 樓-2
監造單位	彛盛工程顧問有限公司	04-22021676	臺中市北區忠明路 424 號 6 樓-2
承攬廠商	麗耀營造股份有限公司	04-22397725	臺中市北屯區東山里華陽巷 8 弄 5 號
環保局	臺中市政府環保局	04-22289111	臺中市西屯區文心路二段 588 號
醫院	國軍臺中總醫院	04-23934191	台中市太平區中山路二段 348 號
	台中慈濟醫院	04-36060666	台中市潭子區豐興路一段 88 號
警力	臺中市政府警察局第五分局東山派出所	04-22392713	台中市北屯區東山路二段 30 號
自來水	台灣自來水股份有限公司第四區管理處	04-22218341	臺中市北區雙十路二段 2 號
瓦斯	欣中天然氣股份有限公司	04-23139999	台中市西屯區天水中街 36 號
電力	台灣電力公司台中區營業處	04-22245131	臺中市區自由路二段 86 號
電信	中華電信南屯服務中心	123 或 0800-080123	台中市南屯區黎明路一段 975 號
消防	臺中市政府消防局第八大隊東山消防分隊	04-24379921	台中市北屯區軍福十三路 268 號

## 七、緊急災害處理

1. 工地發生意外事故而造成災害時，現場工程師須立即採取有效之救援措施，並以最迅速之方式通知本公司施工所，施工所立即成立救災小組並依既定之程序將事故與災害通報有關單位協助處理，使人員機具及設備等所遭受之災害減少至最低程度。
2. 緊急事故發生時，應依據事故之種類，嚴重之程度及發生之區域不同，循工務系統、警務系統、醫護系統向有關單位連繫處理。
3. 施工單位應配備相關急救設備，如工程車、急救箱、拖吊機具等，並編組臨時處理人員，建立緊急處理小組。
4. 交通人員於事故發生後，應維持現場交通秩序，預留急救車輛通行之空間。
5. 火警災害
  - (1) 發布火災信號。
  - (2) 動員本工區之消防力量。
  - (3) 通知地方消防隊支援。
  - (4) 管制交通、封鎖現場。
  - (5) 切斷火場電源。
  - (6) 救護受傷人員。
  - (7) 搶運火場物品器材。
  - (8) 追究起火原因及責任。
6. 意外災害(墜落、受傷)
  - (1) 通知醫護人員臨時急救。
  - (2) 派員護送醫院。
  - (3) 工地意外事件保留現場。
  - (4) 調查意外傷害原因及責任。
  - (5) 有關部門做適當之善後處理。
7. 坍塌災害
  - (1) 管制交通、封鎖現場。

- (2)動員及調動機具搶救。
- (3)通報相關單位協助救援。
- (4)救護受傷人員。
- (5)切斷災變現場電源。

#### 8.地震災害

- (1)發佈地震警報。
- (2)立即疏散施工人員。
- (3)切斷工區電源。
- (4)動員緊急應變組織待命。
- (5)凡 4 級以上之地震後，所有施工設備必須進行檢查。

#### 八、相關表單

表 5-2 職業安全衛生自主檢查表

工程名稱：北屯區光西巷正大橋改建工程

公司名稱：麗耀營造股份有限公司

日期： 年 月 日

檢 查 項 目			結 果		不合格改善措施
			合格	不合格	
墜落防止	1	於高差 2 公尺以上之工作場所邊緣及開口部分，未設置符合規定之護欄、護蓋、安全網或佩掛安全帶之防墜設施。			
	2	於高差超過 1.5 公尺以上之場所作業，未設置符合規定之安全上下設備。			
	3	2 公尺以上之高處作業，勞工有墜落之虞，未使勞工確實使用安全帶、安全帽及其他必要之防護具，或未設安全網。			
	4	使用之合梯，未符合規定(堅固構造、梯腳與地面之角度在 75 度內、梯腳間有繫材扣牢、安全之梯面)。			
	5	使用之移動梯，未符合規定(堅固構造、寬度 30 公分以上、採取防止滑溜或轉動之必要措施)。			
倒塌崩塌防止	1	施工架之垂直方向 5.5 公尺、水平方向 7.5 公尺內，未與穩定構造物妥實連接。			
	2	露天開挖場所垂直開挖深度在 1.5 公尺以上，未設擋土支撐、及張設防護網之設施。斜坡開挖坡角是否安全，開挖邊緣 2m 內不得堆置土方及施工材料			
	3	模板支撐支柱基礎之周邊易積水，導致地盤軟弱，或軟弱地盤未強化承载力（未鋪設覆工板或 PC 等）。			
	4	供作模板支撐之材料，有明顯之損壞、變形或腐蝕。			
	5	擋土支撐、模板支撐，未依專業技師設計之施工圖說辦理。			
感電防止	1	對電氣機具之帶電部分，於作業進行中或通行時，接近致發生感電之虞者，未設防止感電之護圍或絕緣被覆。			
	2	使用對地電壓在 150 伏特以上移動式或攜帶式電動機具，未裝置防止感電用漏電斷路器。			
	3	於良導體機器設備內之狹小空間，或於鋼架等有觸及高導電性接地物之虞之場所，交流電焊機未裝設自動電擊防止裝置。			
	4	於架空電線或電氣機具電路之接近場所從事施工，未使勞工與帶電體保持規定之接近界線距離，未設置護圍或於該電路四周裝置絕緣用防護裝備或採取移開該電路之措施。			
	5	從事電路之檢查、修理等活線作業時，未使該作業勞工戴用絕緣用防護具。			
被撞防止	1	於搬運機械作業或開挖作業時，未指派專人指揮，未嚴禁操作人員以外之勞工進入營建用機械之操作半徑範圍內、車輛機械未裝設倒車或旋轉警示燈及蜂鳴器			
	2	車輛出入、使用道路作業、鄰接道路作業或有導致交通事故之虞之工作場所：未依規定設置適當交通號誌、標示或照明警示措施及未置交通引導人員。			
	3	使勞工於有車輛出入或往來之工作場所作業時：未明顯設置警戒標示，未置備反光背心等防護衣，使勞工確實使用。			
物體	1	工作場所有物體飛落之虞，未設置防止物體飛落設備。			

檢 查 項 目			結 果		不合格改善措施
			合格	不合格	
飛落防止	2	使用未經檢查合格之固定式起重機、移動式起重機。			
	3	未僱用合格人員充任吊升荷重 3 公噸以上之固定式起重機、移動式起重機操作人員。			
	4	使用起重機具從事吊掛作業人員，未使其受特殊作業安全衛生教育訓練。			
	5	起重機具之吊鉤、吊具未有防止吊物脫落裝置。			
	6	起重機具未有過捲預防裝置。			
	7	起重機具運轉時，未採取防止吊掛物通過人員上方及人員進入吊掛物下方之設備或措施。			
工作場所災害防止	1	工作場所暴露之鋼筋、鋼材、鐵件、鋁件及其他材料等易生職業災害者，未採取彎曲尖端、加蓋或加裝護套等防護設施。			
	2	工作場所人員及車輛機械出入口處：(1)未設方便人員及車輛出入之拉開式大門並標示禁止無關人員擅入。(2)未設管制人員(3)未維持車輛機械進出視線淨空。			
	3	雇主對於進入營繕工程工作場所作業人員，未提供適當安全帽，或未使其正確戴用。			
	4	未設置足夠之滅火器及急救措施，作業人員未配置防護具(護目鏡、面盾、口罩、手套、安全帽、)			
	5	勞工有酒醉或有酒醉之虞者，從事高架作業。			
	6	危險物品標示及分開儲存直立固定及圍護(氧氣、乙炔鋼瓶)			
侷限空間作業	1	是否進行排氣、換氣作業及氣體含量量測			
	2	防墜落措施是否完善			
	3	是否設置防護人員			
環境衛生維護	1	施工區域是否灑水及作防塵措施，施工便道是否依規定施作，洗車台及工地進出口 pc 便道是否施作			
	2	工地物料堆放是否安全整齊，工區鄰近排水溝及道路清理			
	3	臨時房舍備有合於飲用水衛生標準規定之飲用水及一般洗滌用水並設置適當灌洗及如廁設施			

說明：1. 本表應於相關作業前即實施檢查。

2. 檢查狀況無論『合格』或『不合格』均應於各該檢查項目之各該欄『檢查結果』內打『√』；『不合格』者，需於該項目之『不合格改善措施』欄內說明改善方式。

3. 本檢查表經工地主任批示後，由安全衛生人員製擋存查。

檢查人員：

職業安全衛生人員：

工地主任：



## 陸、交通維持計畫

- 一、移除作業進行期間，現場所有施工人員均應全程配戴安全帽及個人防護裝備，以確保作業人員安全並維護施工環境之安全性。
- 二、作業期間實施車輛進出管制，若施工範圍需占用道路且遇交通繁忙時段，將指派專責人員進行交通指揮與維持，確保行車安全並防止意外發生。
- 三、樹木移除作業開始前，依據現場道路條件及路況調查結果，辦理交通維持及管制計畫，確保施工順利進行。
- 四、於工區前方設置漸變區段，布設交通錐及連桿，讓駕駛人可提前減速及變換車道；同時設置車輛改道路線告示牌，並安排 1 至 2 名交通維持人員協助現場導引。
- 五、由於本案預定移除之喬木緊鄰光西巷道路，施作期間施工車輛將占用部分車道，需配合設置交通安全設施並落實交通維持措施，以確保道路通行安全。

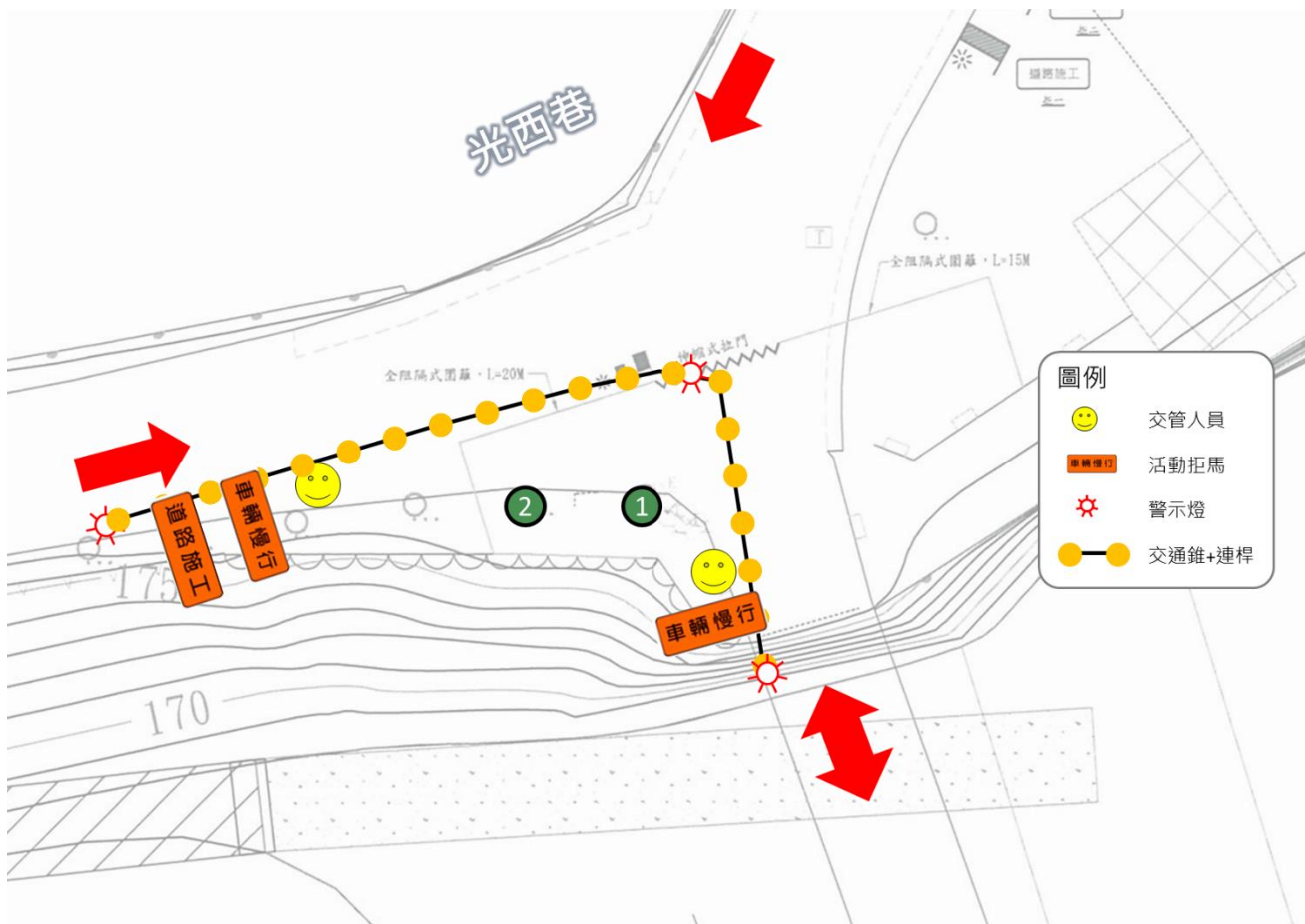


圖 6-1 交維配置示意圖-1

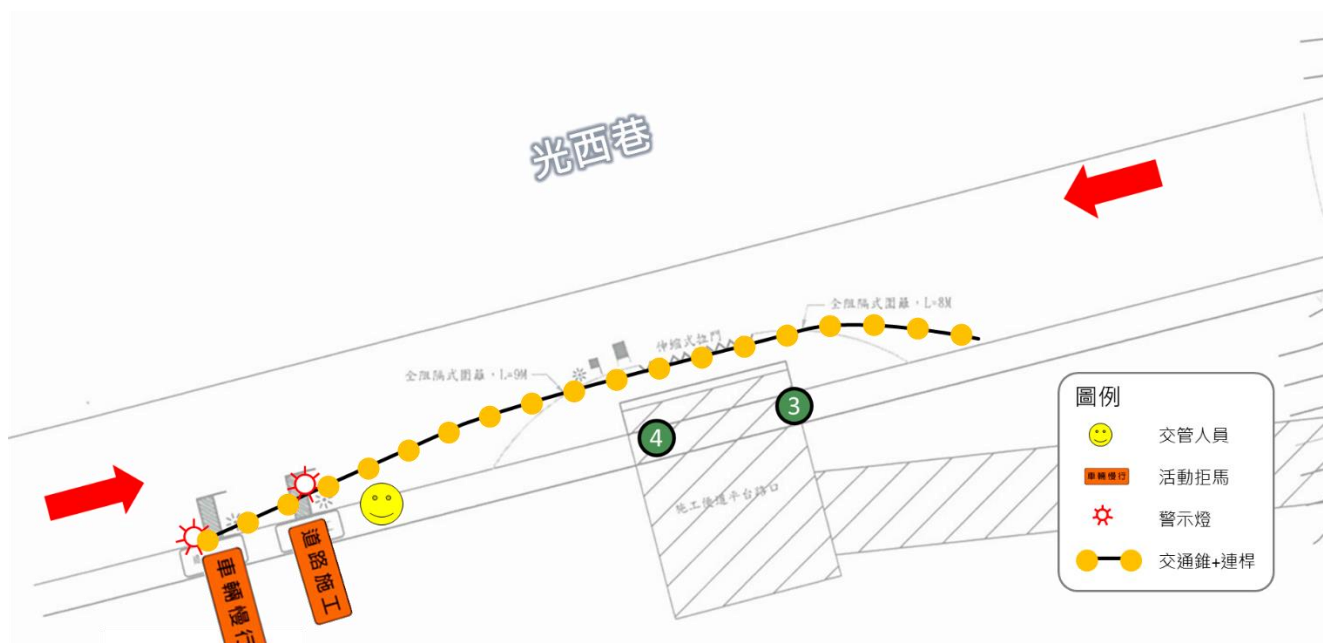


圖 6-2 交維配置示意圖-2

# 附錄一、現場勘查樹木健診紀錄表單

臺中市建設局養護工程處(新建工程處)  
現場勘查樹木健診暨風險初估紀錄表

正火橋樑工程

日期: 114.10.18

編號	樹種	樹冠活力 枝葉量			主幹側枝 腐爛			主幹腐爛			病蟲害			環境條件			主幹樹形			整觀 樹形景觀			主幹主側枝 損傷			樹種屬性			傷害		建議 處理方式				補充意見
		稀 疏	中 等	茂 密	腐爛	腐爛	腐爛	腐爛	腐爛	腐爛	腐爛	腐爛	腐爛	腐爛	腐爛	腐爛	腐爛	腐爛	腐爛	腐爛	腐爛	腐爛	腐爛	腐爛	腐爛	腐爛	腐爛	腐爛	腐爛	腐爛	腐爛	腐爛			
01	黑桫欏	✓			✓	✓	✓	✓	✓	✓	✓	✓	✓	✓	✓	✓	✓	✓	✓	✓	✓	✓	✓	✓	✓	✓	✓	✓	✓	✓	✓	✓	主幹基部腐爛及穴 派史及中空腐爛 A.B.C.D.E.F		
02	"	✓			✓	✓	✓	✓	✓	✓	✓	✓	✓	✓	✓	✓	✓	✓	✓	✓	✓	✓	✓	✓	✓	✓	✓	✓	✓	✓	✓	主幹基部腐爛 A.B.C.D.E.F			
03	"	✓			✓	✓	✓	✓	✓	✓	✓	✓	✓	✓	✓	✓	✓	✓	✓	✓	✓	✓	✓	✓	✓	✓	✓	✓	✓	✓	✓	主幹基部腐爛 A.B.C.D.E.F			
04	"	✓			✓	✓	✓	✓	✓	✓	✓	✓	✓	✓	✓	✓	✓	✓	✓	✓	✓	✓	✓	✓	✓	✓	✓	✓	✓	✓	✓	主幹基部腐爛 A.B.C.D.E.F			

健診者簽名:

臺灣景觀環境學會 編製 113.7.10 第三版

## 附錄二、樹木基本資料表及現況照片

表附錄 2-1 現況健診樹木基本資料總表

編號	樹種	類型	樹徑	樹高	樹幅	處理方式	備註
1	黑板樹	喬木	56 cm	9 m	6 m	移除	樹型歪斜、傷創、腐朽、中空、根株隆起、破壞設施
2	黑板樹	喬木	51 cm	11 m	5 m	移除	傷創、腐朽、中空、根株隆起
3	黑板樹	喬木	60 cm	11 m	6 m	移除	樹型歪斜、傷創、腐朽、中空
4	黑板樹	喬木	45 cm	11 m	5 m	移除	樹型歪斜、傷創、腐朽、中空





編號	1	樹種	黑板樹
樹高(M)	9	樹冠幅(M)	6
米高直徑(cm)	56	處理方式	移除



樹型歪斜、傷創、腐朽、中空、根株隆起、破壞設施





編號	2	樹種	黑板樹
樹高(M)	11	樹冠幅(M)	5
米高直徑(cm)	51	處理方式	移除



傷創、腐朽、中空、根株隆起





編號	3	樹種	黑板樹
樹高(M)	11	樹冠幅(M)	6
米高直徑(cm)	60	處理方式	移除



樹型歪斜、傷創、腐朽、中空





編號	4	樹種	黑板樹
樹高(M)	11	樹冠幅(M)	5
米高直徑(cm)	45	處理方式	移除



樹型歪斜、傷創、腐朽、中空



## 附錄三、植栽移除協力廠商資料

### 植栽移除協力廠商-競鑽園藝企業社



經濟部商工登記公示資料查詢服務



Line



複製連結

#### 商業登記基本資料

登記機關 臺中市政府

商業統一編號 72435567

核准設立日期 106年11月22日

最近異動日期 110年10月14日

商業名稱 競鑽園藝企業社

負責人姓名 羅文亮 出資額(元):500,000

現況 核准設立

資本額(元) 500,000

組織類型 獨資

地址 臺中市大里區內新里新忠路 1 0 之 3 號

營業項目  
1 A102080 園藝服務業  
2 I503010 景觀、室內設計業  
3 A101050 花卉栽培業  
4 EZ99990 其他工程業  
5 F101100 花卉批發業  
6 F401010 國際貿易業  
7 ZZ99999 除許可業務外，得經營法令非禁止或限制之業務

臺中市政府建設局景觀樹木種植與移植研習認證 (114 回訓)



臺中市政府  
TAICHUNG CITY GOVERNMENT

臺中市政府建設局 發

臺中市政府建設局景觀樹木種植與移植研習認證 (114 回訓)

證書 字號	中市建園景字第 1140021291號-種移回 18	出生 日期	民國 65. 10. 19
中文 姓名		身分證 統一編號	
英文 姓名			
生效 日期	民國 114. 04. 25		

備註：三年回訓

臺中市政府建設局 發

臺中市政府建設局景觀樹木種植與移植研習認證 (114 回訓)



臺中市政府  
TAICHUNG CITY GOVERNMENT

臺中市政府建設局 發

臺中市政府建設局景觀樹木種植與移植研習認證 (114 回訓)

證書 字號	中市建園景字第 1140021291號-種移回 17	出生 日期	民國 79. 09. 18
中文 姓名		身分證 統一編號	
英文 姓名			
生效 日期	民國 114. 04. 25		

備註：三年回訓

臺中市政府建設局 發

臺中市政府建設局景觀樹木種植與移植研習認證



臺中市政府  
TAICHUNG CITY GOVERNMENT

臺中市政府建設局 發

臺中市政府建設局景觀樹木種植與移植研習認證

證書 字號	中市建園景字第 1110004408號-種10	出生 日期	民國 67. 11. 25
中文 姓名		身分證 統一編號	
英文 姓名			
生效 日期	民國 111. 1. 21		

備註：四年回訓

臺中市政府建設局 發