

臺中市政府建設局性別分析

臺中市道路照明提升優化，提升婦幼、學子人身安全 之分析

110 年 8 月

壹、 前言

女大生遭擄走殺害，引發社會譁然，同校師生也人心惶惶；巷道昏暗造成犯案事件傳聞，同訪鄰居都不敢於夜間行徑該路段；照明不足、成為治安死角的事發地點，在命案發生後變得燈火通明，那條已昏暗許久的路，等於是「用一條人命才能照亮的」。我們是不是該考量偏遠地區路暗及治安危險，期望做到 0 治安死角？多元思考以女性、高齡、兒童、行動不便者等弱勢族群之安全與便利需求，進行道路照明增設及改善規劃，讓用路人有安全且光明的道路是我們一直以來的目標。

為進一步瞭解不同性別對於路燈維護及增設服務品質滿意度評價，以下爰從性別觀點加以檢視分析路燈相關施政滿意度調查結果，茲將重要結果分析如下：

貳、 現況分析

- 一、 建設局施政滿意度調查報告中(參考建設局施政滿意度 109 年第 3 次調查報告)，認為應優先推動「路燈維護」的受訪者中，以居住在海線、女性、20-29 歲、同住家人有 12-未滿 18 歲少年、同住家人領有身心障礙手冊者的比例較高[參閱圖 1]。其中滿意度調查中有效樣本為 1,650 筆:以性別區分為男性 800 筆、女性 850 筆;以分區別區分:市區 685 筆、山線 349 筆、海線 294 筆、屯區 321 筆;以年齡層區分:20-29 歲 290 筆、30-39 歲 326 筆、40-49 歲 327 筆、50-59 歲 308 筆、60-69 歲 242 筆、70 歲以上 155 筆、未回答年齡層 4 筆;

同住家人是否未滿 18 歲兒童及少年:0-未滿 6 歲 314 筆、6-未滿 12 歲 355 筆、12-未滿 18 歲 299 筆、無 946 筆。另外針對民調認為路燈數量太少，女性比例約為男性的 2.5 倍 (3.3/1.3=2.54)，依據民調男女比例顯示，女性針對路燈數量、夜間行徑道路有無路燈、路段明暗部分較為注重且敏銳，區域分別為海線及屯區居多。其中樣本數為 164 筆；男性 83 筆、女性 80 筆、未答 1 筆；男性為 1.3%、女性為 3.3%[詳附件-建設局施政滿意度 109 年第 3 次調查報告]。

圖 1、認為應優先推動「路燈維護」受訪者特徵

	道路品質提升	水溝暢通維護	路燈維護
居住地	市區	市區	海線
性別	男性	女性	女性
年齡	20-29 歲	60-69 歲	20-29 歲

二、原縣轄 21 區路燈建置密度不到市 8 區的 7 成，尤以偏鄉之山區農路及區公所維養道路為甚，另外民調指出路燈不足區域分別為海線及屯區居多。為縮短城鄉差距及均衡各區發展，積極建置並改善偏鄉夜間用路照明環境，與在地里民住戶雙向溝通，直接了解地方民眾設置需求，改善急彎危險處、岔路口易生車禍處及通勤學道路昏暗等路段的路燈照明，讓偏鄉民眾有一個安全回家的路。

三、道路照明雖符合道路照明規範，惟巷口易肇事路段及學區路段照明常為用路人需求較高之路段，尚須再提升現有照明，另依據警政公開資訊 110 年上半年婦幼安全警示地點如下 [參閱圖 2]: 北區一中街周遭、南屯區向學路與大觀路附近、北屯區大連路二段與熱河路二段附近、西屯區逢甲商圈-至善

路與逢甲路周邊、太平區中興東路與永平路一段口，為提升用路安全，建設局提出主次要道路照明普查及校園周邊照明提升作業。

圖 2、警政公開資訊 110 年上半年婦幼安全警示地點



參、 提升方案

- 一、 山線、海線、屯區彌平城鄉差距:為縮短城鄉差距及均衡各區發展，積極建置並改善偏鄉夜間用路照明環境，與在地里民住戶雙向溝通，直接了解地方民眾設置需求，改善急彎危險處、岔路口易生車禍處及通勤學道路昏暗等路段的路燈照明，讓偏鄉民眾有一個安全回家的路保障女性有安全回家道路。
- 二、 道路照明提升:今(110)年初進行主要道路照明普查，項目包括道路照度檢測、路口照明檢視、巷口易肇事路段照明檢視及學區路段照明檢視[參閱圖 3]，經查普查結果抽檢路段照度檢測皆符合規定，但仍建議部分路段進行照明提升作業。雖市區道路路燈普及率高且道明皆符規定，但期望藉由普查

結果進而改善市區道路急彎危險處、岔路口易生車禍處及通勤學道路昏暗等路段的路燈照明，提升一個更為安全且溫暖給用路人。

圖 3、道路照明普查作業現場畫面



三、大專院校周邊道路照明提升:市府注重市民夜間用路安全，亦同時關心本市大專院校周邊學子通學道路照明環境，盼提供用路民眾及師生有個安全道路。市府於去(109)年 11 月起陸續走訪本市 18 所大專院校，邀集場勘周邊通學環境，共同研商強化照明維護用路人安全，保障學生有安全回家道路 [參閱圖 4 及圖 5]。

圖 4、(左圖)最左邊是亞洲大學教官(右圖)最左邊是勤益科大的教官



圖 5、(左圖及右圖)嶺東科技大學周邊



肆、 提升成果

- 一、 山線、海線、屯區彌平城鄉差距:自 108 至 109 年間約已完成裝設超過 2500 盞[參閱表 1 及表 2]，改善急彎危險處、岔路口易生車禍處及通勤學道路昏暗等路段的路燈照明，另外針對民調滿意度意見中指出海線及屯區路燈偏少(建設局施政滿意度 109 年第 3 次調查報告)，109 年度海線及屯區皆有明顯增設路燈，增設總數逾 500 盞，讓偏鄉民眾有一個安全回家的道路，並提升偏鄉地區用路人(包含女性、高齡、兒童、行動不便者等弱勢族群)之用路安全[參閱圖 6]。110 年計畫延續辦理，上半年度完成增設 852 盞。

表 1、108 年彌平案增設盞數

108年度	一工區								
東勢區	新社區	后里區	神岡區	大雅區	石岡區	潭子區	豐原區	和平區	西屯區
30	106	151	26	105	16	16	33	212	33
總計									
728									
108年度	二工區								
龍井區	南屯區	霧峰區	大肚區	沙鹿區	太平區	大里區	烏日區	梧棲區	清水區
133	18	104	50	13	125	17	9	3	66
大安區	大甲區	外埔區	總計						
57	29	117	741						

表 2、109 年彌平案增設盞數

109年度	山線								
東勢區	新社區	后里區	神岡區	大雅區	石岡區	潭子區	豐原區	和平區	總計
39	97	94	46	33	18	23	72	123	545
109年度	海線								
大甲區	清水區	沙鹿區	大安區	大里區	烏日區	外埔區	梧棲區	總計	
82	26	41	65	3	2	36	17	272	
109年度	屯區								
大肚區	龍井區	烏日區	霧峰區	太平區	大里區	總計			
26	57	73	37	45	15	253			

圖 6、偏鄉點燈成果照



二、 道路照明提升：臺中市主要幹道照明普查結果主要道路第一階段普查完成，於 3 月派工完成，於 5 月底前完成設置，總計新設路燈 7 盞、汰換老舊燈具 109 盞。建設局於今年

(110)6月持續研擬第二階段普查作業，已規劃從市8區及原縣21區段進行普查(第二階段盤點普查路段:1.中山路/沙田路 2.中清路 3.台灣大道 4.向上路 5.豐原大道 6.三民路 7.精誠路 8.自由路 9.振興路 10.忠明路 11.進化路 12.五權南路 13.文心南路 14.環中東路 15.東山路 16.建成路 17.崇德路等)，7月底完成普查，依普查結果辦理提升作業，並於110年9月底依普查結果進行道路照明提升作業，另警政公開資訊110年上半年婦幼安全警示地點為周圍性區域，亦包含道路之路口(段)部分，本次建設局於重要道路路口(段)提升其照度，達到有效提升用路人(包含女性、高齡、兒童、行動不便者等弱勢族群)之安全。

三、大專院校周邊道路照明提升：建設局經與各學校代表會勘結果，共9所學校提供建議照明提升需求[參閱表3]，總計路燈增設32盞、汰換14盞，另於警政公開資訊110年上半年婦幼安全警示地點指出，婦幼安全警示熱區尚有校園周邊如：一中街周邊、逢甲商圈等，本次建設局針對大專院校學子經常行經之地段提升照明，達到有效提升校園周邊學子及用路人(包含女性、高齡、學子、行動不便者等弱勢族群)之安全[參閱圖7及圖8]。

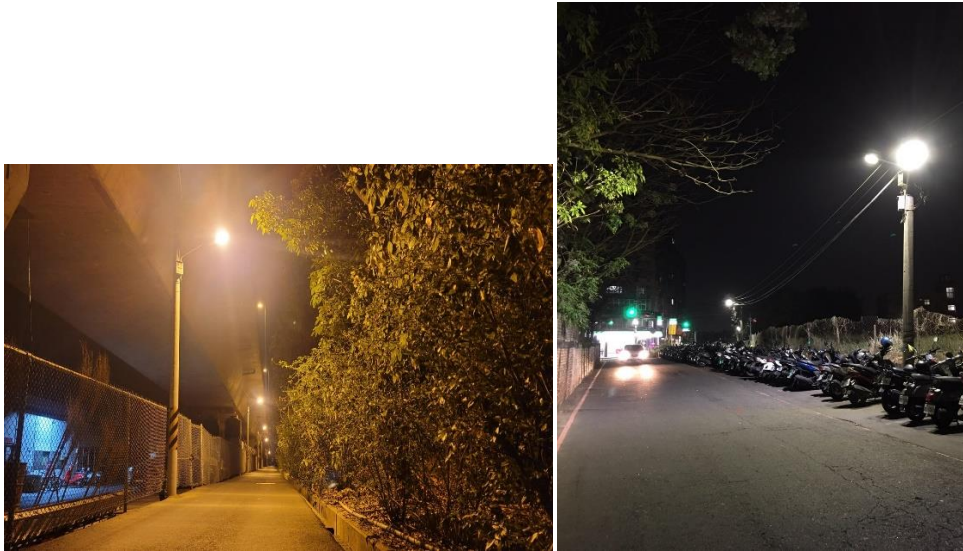
表 3、大專院校周邊照明提升計畫盞數

項次	學校	辦理情形
1	中山醫學大學	建國路園道內景觀燈配合調整時控開啟時間，提升用路安全。
2	中國醫藥大學	中正公園周邊人行道增設4盞景觀燈。
3	國立臺中科技大學	五常街與中華路口路燈增設1盞。
4	中臺科技大學	校園周邊路燈增設2盞、老舊汰換1盞。
5	東海大學	校前臺灣大道人行道增設14盞景觀燈。
6	嶺東科技大學	學校後方道路路燈增設2盞。
7	勤益科技大學	學校前、後門緊鄰道路路燈老舊汰換計13盞。
8	亞洲大學	國道3號橋下便道(福新路至新厝路)路燈增設7盞。
9	靜宜大學	校門口臺灣大道人行道路燈增設2盞。

圖 7、(左)中山醫旁景觀燈、(右)台中科技大學_五常街中華路口



圖 8、(左)亞洲大學國道 3 號橋下便道、(右)嶺東科技大學學校後方道路



伍、 未來展望

偏遠地區增設路燈的電力施工非常不易，建設局持續積極與台電合作，除送電申請過程配合台電現勘提升設計正確率及效率，施工過程也協助向地方說明，縮短整體新設路燈作業期程，並持續推動偏鄉點燈計畫。市府注重市民夜間用路安全，市府持續辦理道路照明提計畫，年度盤點及普查道路照明狀況讓用路人有更為安全的回家路，亦同時關心本市大專院校周邊學子通學道路照明環境，盼提供用路民眾及師生有個安全道路，我們將以女性、高齡、兒童、行動不便者等弱勢族群之安全與便利需求，持續進行道路照明增設及改善規劃，未來除臺中市全區調查滿意度外，亦可透過此次分析針對警政公開婦幼警示重點區域及治安熱點或 109 年民意調查指出路燈不足區域為考量重點，並且透過傾聽民調持續提升婦幼、學子更安心的回家路。