

臺中市政府建設局

公民參與美樂地計畫性別分析

112 年 8 月

壹、前言

依據行政院頒佈「性別平等政策綱領」政策目標之「(六)落實具性別觀點的環境、能源與科技發展：促進女性在環境能源與科技領域進入與發展，縮減性別落差，確保參與決策機會...都市空間與交通規劃設計等納入性別觀點，回應不同性別者的基本需求，以促進資源的分配正義與社會的永續發展。」，另本府「臺中市性別平等政策方針重點工作」本局之性別目標重點工作為「針對本市公園、廁所、廣場、兒童遊樂場、公共設施之工程規劃、設計及施工融入性別觀點，落實性別影響評估，建置性別友善環境。」，為落實上述目標，本局推動「臺中美樂地計畫」，打造以人為本、推動更友善貼心的公共設施、改善老舊公園，以「陽光公廁」、「共融公園」及「人本無障礙環境」為三大重點，讓不同性別、年齡層及多元族群都可以暢遊公園，回應不同性別者的基本需求，打造具性別觀點的基礎設施及城鄉環境，以達到公園共融精神。

依王俊明、林佳慧（2015）研究結果顯示，「家長共同參與親子戶外休閒活動，對影響兒童未來學習或家庭本身都有很大幫助」。傳統家庭分工通常為母親陪伴孩童到戶外從事遊憩活動居多，參與公園相關休閒活動的孩童家長，多數為女性，推測原因為傳統家庭通常以母親為陪伴孩子的照護者，相關研究也顯示家長性別在親子休閒參與動機具顯著差異（方彥博、呂謙、許寓，2016），因此瞭解不同親子性別參與狀況是否有所差異，如何促進家長與親子共同參與公園相關活動，以增加親子休閒活動之效益，為美樂地計畫推動性別主流化的重要議題，據以回應服務規劃，落實多元平權達到共融精神。

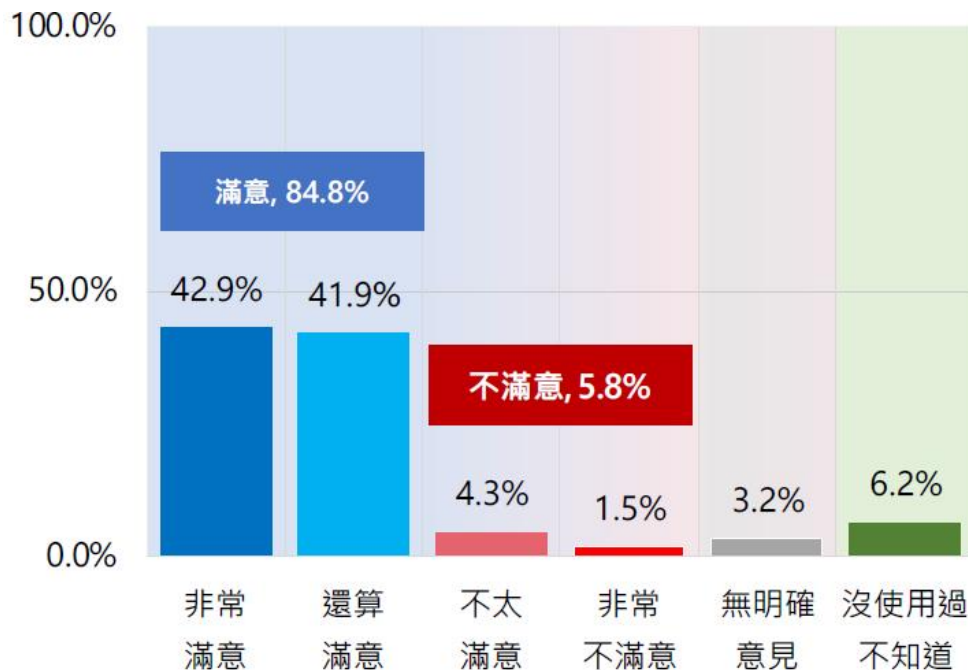
貳、性別統計分析

為瞭解民眾對本局推動美樂地計畫的滿意度，本局針對臺中市 29 個行政區年滿 20 歲者以電腦輔助電話訪問系統進行市內電話調查，調查時間為 111 年 10 月 24 日至 11 月 02 日，調查時段為平日晚上、假日下午及晚上。本次調查共完成 1,633 份有效樣本。分別以「陽光公廁」、「共融公園」及「人本無障礙環境」為三大題項進行調查。並以美樂地計畫參與式活動之家長及孩童參與情形進行統計分析，據以瞭解不同性別對美樂地計畫滿意及不滿意的原因，以營造更優質的公園環境。

一、民眾對建設局「打造陽光公廁的努力」滿意度

調查結果顯示，全體受訪者對建設局「打造陽光公廁的努力」滿意度，有 84.8% 的受訪者表示滿意（42.9% 表示非常滿意，41.9% 表示還算滿意）、5.8% 的受訪者表示不滿意（4.3% 表示不太滿意，1.5% 表示非常不滿意）、另有 3.2% 無明確意見、6.2% 沒使用過不知道（圖 1）。

圖 1、民眾對「打造陽光公廁的努力」滿意度（n=1,633）



資料來源：本局 111 年施政滿意度民意調查第 3 次調查報告

經比較不同性別對「打造陽光公廁的努力」滿意度之差異，其中女性受訪者表示滿意的比例（87.4%）較男性（82.1%）高（表1）。

表1、不同性別民眾對「打造陽光公廁的努力」滿意度

單位：人；%

性別	樣本數	滿意度			不滿意度			沒使用過、不知道	無明確意見
		小計	非常滿意	還算滿意	小計	不太滿意	非常不滿意		
男性	791	82.1	37.6	44.5	8.6	6.5	2.1	5.9	3.3
女性	842	87.4	47.9	39.5	3.2	2.3	0.9	6.4	3.0

資料來源：本局 111 年施政滿意度民意調查第 3 次調查報告

備註：因四捨五入致加總不為 100%。

另針對不同性別對「打造陽光公廁的努力」滿意度作進一步分析，男性與女性受訪者滿意的原因皆主要為「公廁便利性佳」(表2)。

表2、不同性別民眾對「打造陽光公廁的努力」感到滿意的原因

單位：人；%

原因	樣本數	公廁便利性佳	公廁整潔	設置無障礙設施	公廁光線佳	公廁數量充足	安全性提升	公廁環境綠化	無明確意見
性別									
男性	650	42.6	24.5	8.6	5.1	1.9	2.8	1.9	31.7
女性	735	41.2	15.3	7.7	5.5	4.1	2.6	2.1	36.5

資料來源：本局 111 年施政滿意度民意調查第 3 次調查報告

進一步分析不同性別對「打造陽光公廁的努力」不滿意度之差異。排除無明確意見者，男性受訪者表示不滿意的主要原因為「公廁數量不足」(30.2%)，其次為「公廁髒亂」(20.6%)；女性受訪者表示不滿意的主要原因為「公廁髒亂」(34.3%)，其次為「公廁數量不足」(16.7%)(表3)。

表 3、不同性別民眾對「打造陽光公廁的努力」感到不滿意的原因

單位：人；%

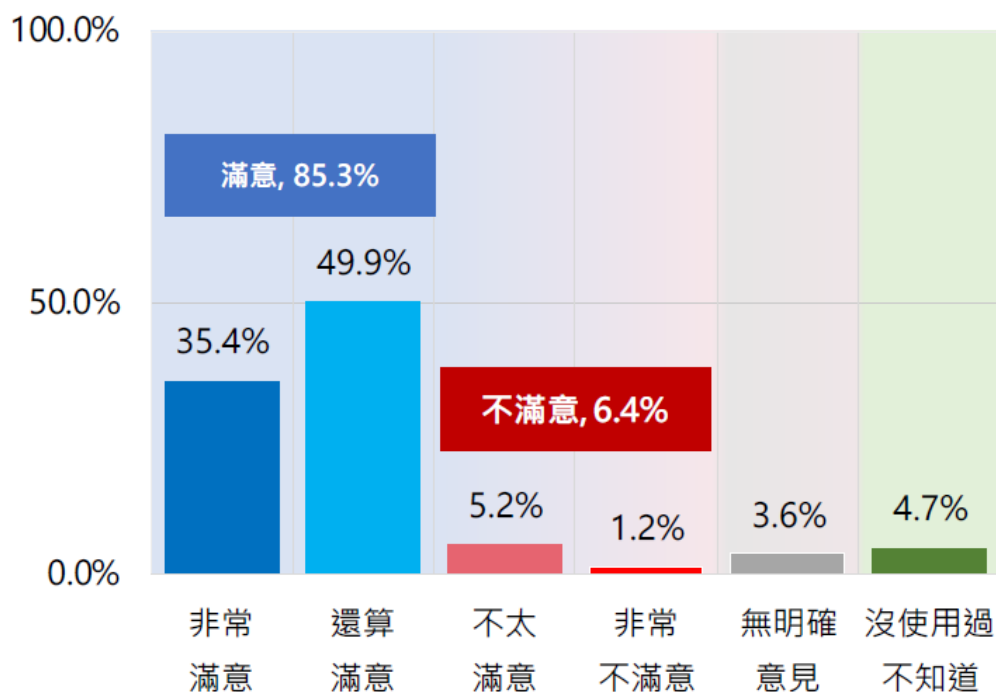
原因 性別	樣本 數	公廁 數量 不足	公廁 髒亂	公廁設 施未 修繕/ 維護	親子友 善設施 不足	無障礙 設施不 足	無明確 意見
男性	69	30.2	20.6	10.8	8.1	9.5	36.0
女性	27	16.7	34.3	13.2	11.8	5.9	41.8

資料來源：本局 111 年施政滿意度民意調查第 3 次調查報告

二、民眾對建設局「打造共融公園的努力」滿意度

調查結果顯示，全體受訪者對建設局「打造共融公園的努力」滿意度，有 85.3% 的受訪者表示滿意（35.4% 表示非常滿意，49.9% 表示還算滿意），6.4% 的受訪者表示不滿意（5.2% 表示不太滿意，1.2% 表示非常不滿意）。另 3.6% 無明確意見 4.7% 沒使用過不知道（圖 2）。

圖 2、民眾對「打造共融公園的努力」滿意度（n=1,633）



資料來源：本局 111 年施政滿意度民意調查第 3 次調查報告

經比較不同性別對「打造共融公園的努力」滿意度之差異，其中女性受訪者表示滿意的比例（86.7%）較男性（83.9%）高（表4）。

表4、不同性別民眾對「打造共融公園的努力」滿意度

單位：人；%

性別	樣本數	小計		小計			沒使用過、不知道	無明確意見	
		非常滿意	還算滿意	不太滿意	非常不滿意				
男性	791	83.9	34.9	49.0	9.0	7.4	1.6	4.0	3.1
女性	842	86.7	36.0	50.7	3.8	3.1	0.7	5.4	4.1

資料來源：本局 111 年施政滿意度民意調查第 3 次調查報告

另針對不同性別對「打造共融公園的努力」滿意度作進一步分析，男性與女性受訪者滿意的原因皆主要為「符合各年齡層使用需求」（表5）。

表5、不同性別民眾對「打造共融公園的努力」感到滿意的原因

單位：人；%

原因	樣本數	符合各年齡層使用需求	公園設施完善	公園環境美化	公園環境寬敞/間足	公園環境整潔	公園數量充足	安全提升	無明確意見
男性	663	40.2	18.1	11.2	10.4	9.0	5.5	1.4	28.0
女性	730	47.4	13.8	9.2	7.9	7.2	4.9	2.1	27.0

資料來源：本局 111 年施政滿意度民意調查第 3 次調查報告

進一步分析不同性別對「打造共融公園的努力」不滿意度的原因，排除無明確意見者，男性受訪者表示不滿意的主要因為「公園數量不足」（38.8%），其次為「環境髒亂」（16.6%）；女性受訪者表示不滿意的主要因為「公園數量不足」（27.8%），其次為「設施陳舊」（25.8%）。

不論男性或女性受訪者，對於「打造共融公園的努力」不滿意的主要原因皆為「公園數量不足」，爰仍須提升各行政區共融公園的數量及均衡度（表 6）。

表 6、不同性別民眾對「打造共融公園的努力」感到不滿意的原因

單位：人；%

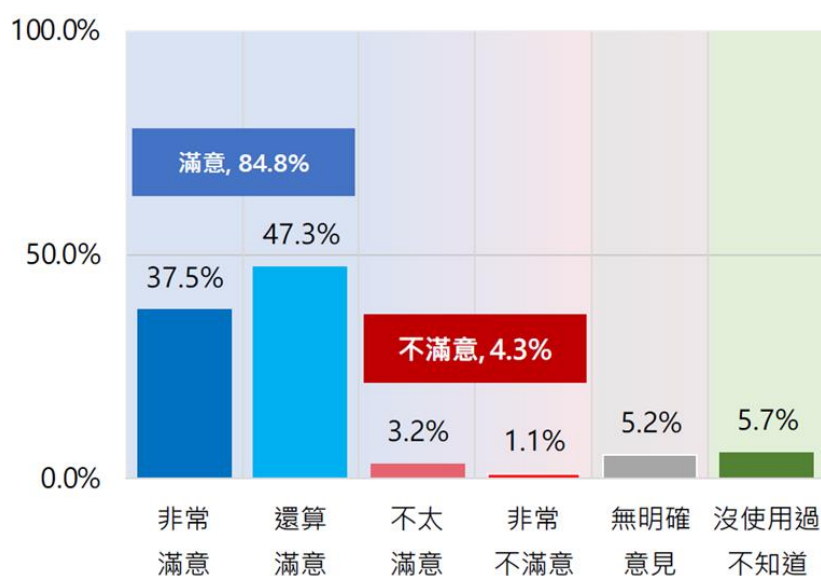
原因 性別	樣本數	公園數量不足	設施陳舊	環境髒亂	遊戲/運動設施數量不足	公園地不平/有坑洞	無明確意見
男性	72	38.8	11.8	16.6	9.9	-	24.7
女性	32	27.8	25.8	4.8	7.9	12.4	29.1

資料來源：本局 111 年施政滿意度民意調查第 3 次調查報告

三、民眾對建設局「改善兒童遊戲場安全設施的努力」滿意度

調查結果顯示，全體受訪者對建設局「改善兒童遊戲場安全設施的努力」滿意度，有 84.8% 的受訪者表示滿意（37.5% 表示非常滿意，47.3% 表示還算滿意），4.3% 的受訪者表示不滿意（3.2% 表示不太滿意，1.1% 表示非常不滿意）。另有 5.2% 無明確意見 5.7% 沒使用過不知道（圖 3）。

圖 3、民眾對「改善兒童遊戲場安全設施的努力」滿意度 (n=1,633)



資料來源：本局 111 年施政滿意度民意調查第 3 次調查報告

經比較不同性別對「改善兒童遊戲場安全設施的努力」滿意度之差異，其中男性受訪者表示滿意的比例（86.7%）較女性（83.0%）高（表 7）。

表 7、不同性別民眾對「改善兒童遊戲場安全設施的努力」滿意度

單位：人；%

評價 性別	樣本數	滿意			不滿意			沒使用過、不知道	無明確意見
		小計	非常滿意	還算滿意	小計	不太滿意	非常不滿意		
男性	791	86.7	37.4	49.3	4.1	2.6	1.5	5.6	3.6
女性	842	83.0	37.6	45.4	4.5	3.8	0.7	5.9	6.6

資料來源：本局 111 年施政滿意度民意調查第 3 次調查報告

另針對不同性別對「改善兒童遊戲場安全設施的努力」滿意度作進一步分析，男性與女性受訪者滿意的原因皆主要為「兒童遊戲設施安全性提高」（表 8）。

表 8、不同性別民眾對「改善兒童遊戲場安全設施的努力」感到滿意的原因

單位：人；%

原因 性別	樣本數	兒童遊戲設施安全 性提高	提前完 成檢驗	增加兒童遊 戲設施種類 及數量	兒童遊 戲設施定期 有維護	無明確 意見
男性	663	55.9	13.7	8.1	1.5	26.1
女性	730	59.6	11.9	9.9	1.5	24.2

資料來源：本局 111 年施政滿意度民意調查第 3 次調查報告

進一步分析不同性別對「改善兒童遊戲場安全設施的努力」不滿意的原因，排除無明確意見者，男性受訪者表示不滿意的主要原因為「兒童遊戲設施老舊」(40.2%)，其次為「兒童遊戲場安全性不足」(38.6%)；女性受訪者表示不滿意的主要原因為「兒童遊戲場安全性不足」(44.0%)，其次為「兒童遊戲場數量不足」(20.4%) (表 9)。

表 9、不同性別民眾對「改善兒童遊戲場安全設施的努力」感到不滿意的原因

單位：人；%

原因 性別	樣本數	兒童遊 戲場安全 性不足	兒童遊 戲設施 老舊	兒童遊 戲場數 量不足	未落 實定期 檢修	兒童遊 戲設施 缺乏 多元性	無明確 意見
男性	32	38.6	40.2	7.6	9.7	3.3	22.2
女性	38	44.0	5.9	20.4	18.3	8.4	20.6

資料來源：本局 111 年施政滿意度民意調查第 3 次調查報告

四、不同居住地區與不同性別民眾之滿意度

將臺中市 29 個行政區分為市區(中區、東區、南區、西區、北區、西屯區、南屯區及北屯區)、山線(豐原區、東勢區、后里區、神岡區、潭子區、大雅區、新社區、石岡區、和平區)、海線(大甲區、清水區、沙鹿區、梧棲區、外埔區、大安區)、屯區(烏日區、大肚區、龍井區、霧峰區、太平區、大里區)等地區，進行不同居住地區、不同性別民眾對美樂地計畫之三大項目滿意度進行交叉分析。

有關不同居住地區與不同性別民眾對「打造陽光公廁的努力」之滿意度(表 10、圖 4)，其中居住於海線地區的女性滿意度最高，比例為 91.3%；居住於山線地區的男性滿意度較低，比例為 79.6%，其他地區不同性別民眾對於滿意度均達 80% 以上。

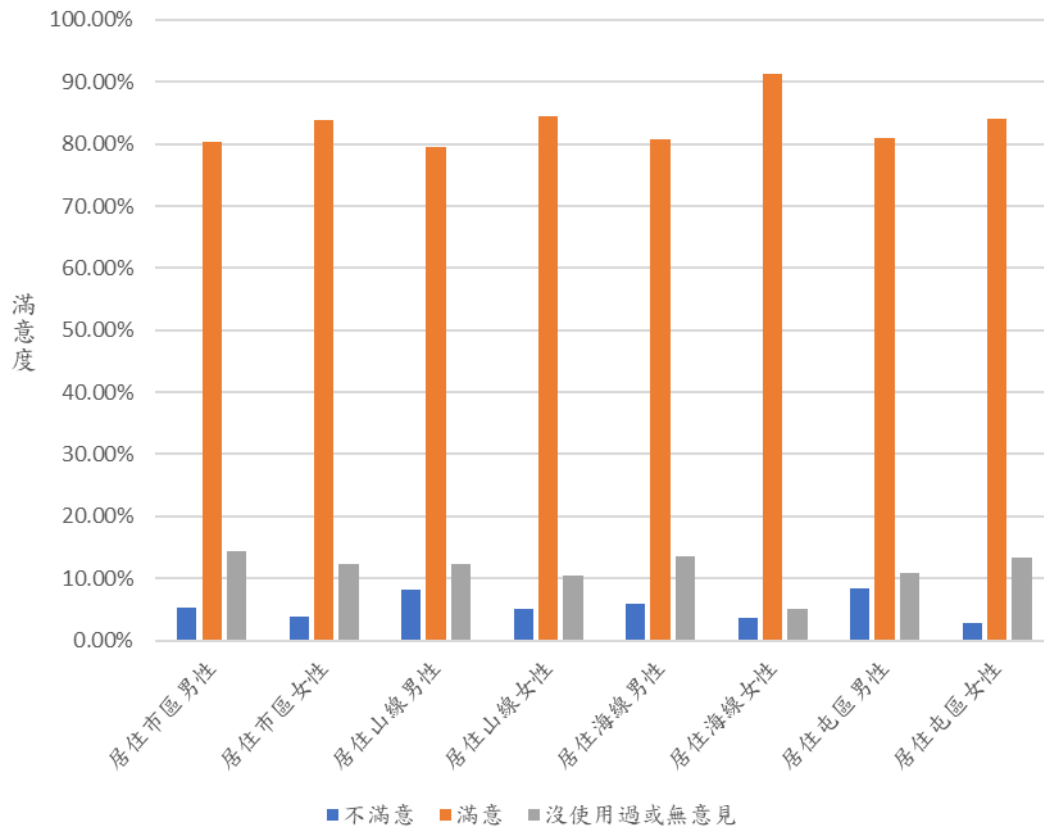
表 10、不同居住地區與不同性別民眾對「打造陽光公廁的努力」之滿意度 (n=1,633)

單位：人；%

居住地區	評價	樣本數	不滿意	滿意	沒使用過、不知道、無明確意見
	性別				
市區	男性	300	5.3	80.3	14.3
	女性	367	3.8	83.9	12.3
山線	男性	186	8.1	79.6	12.4
	女性	200	5.0	84.5	10.5
海線	男性	104	5.8	80.8	13.5
	女性	138	3.6	91.3	5.1
屯區	男性	157	8.3	80.9	10.8
	女性	181	2.8	84.0	13.3

資料來源：本局 111 年施政滿意度民意調查第 3 次調查報告

圖 4、不同居住地區與不同性別民眾對「打造陽光公廁的努力」之滿意度 (n=1,633)



資料來源：本局 111 年施政滿意度民意調查第 3 次調查報告

有關不同居住地區與不同性別民眾對「打造共融公園的努力」之滿意度 (表 11、圖 5)，所有地區不同性別民眾對於滿意度均達 80% 以上，其中居住於海線地區的女性滿意度最高，比例為 89.1%。

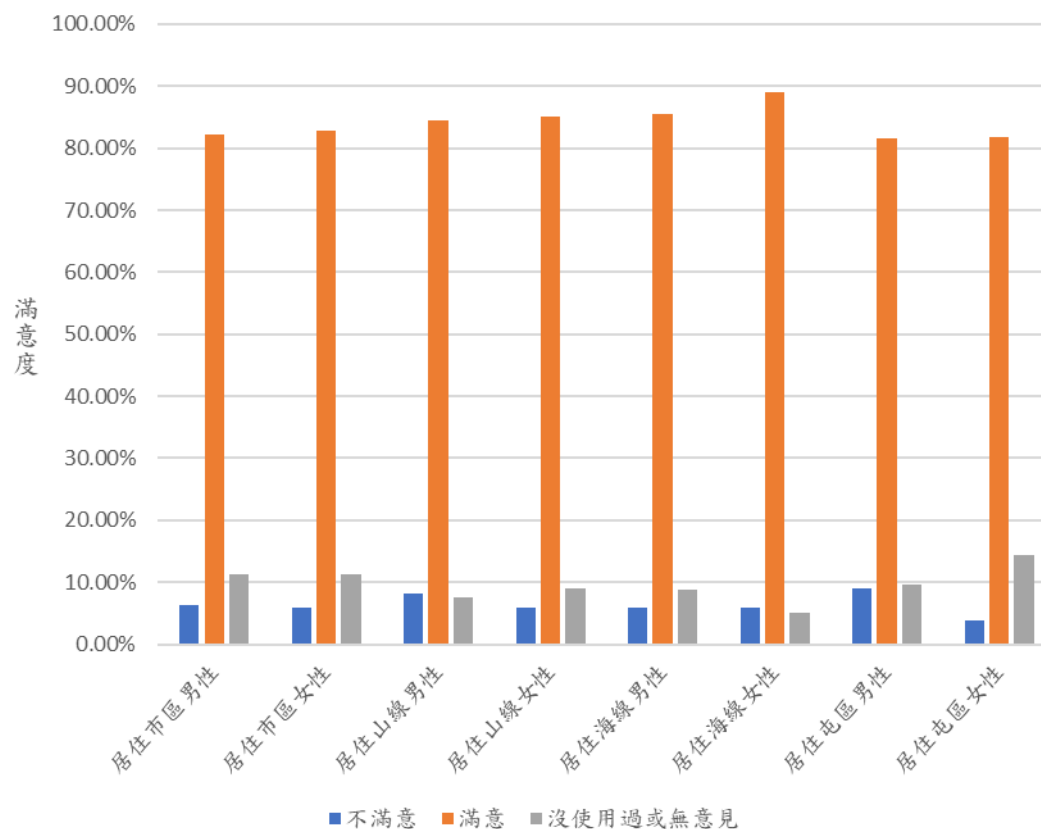
表 11、不同居住地區與不同性別民眾對「打造共融公園的努力」之滿意度 (n=1,633)

單位：人；%

居住地區	評價	樣本數	不滿意	滿意	沒使用過、不知道、無明確意見
	性別				
市區	男性	300	6.3	82.3	11.3
	女性	367	6.0	82.8	11.2
山線	男性	186	8.1	84.4	7.5
	女性	200	6.0	85.0	9.0
海線	男性	104	5.8	85.6	8.7
	女性	138	5.8	89.1	5.1
屯區	男性	157	8.9	81.5	9.6
	女性	181	3.9	81.8	14.4

資料來源：本局 111 年施政滿意度民意調查第 3 次調查報告

圖 5、不同居住地區與不同性別民眾對「打造共融公園的努力」之滿意度 (n=1,633)



資料來源：本局 111 年施政滿意度民意調查第 3 次調查報告

有關不同居住地區與不同性別民眾對「改善兒童遊戲場安全設施的努力」之滿意度（表 12、圖 6），其中居住於市區及山線的女性、海線地區的男性滿意度比例低於 80%，分別為 77.7%、76.5%、79.8%，其他地區不同性別民眾對於滿意度均達 80% 以上。

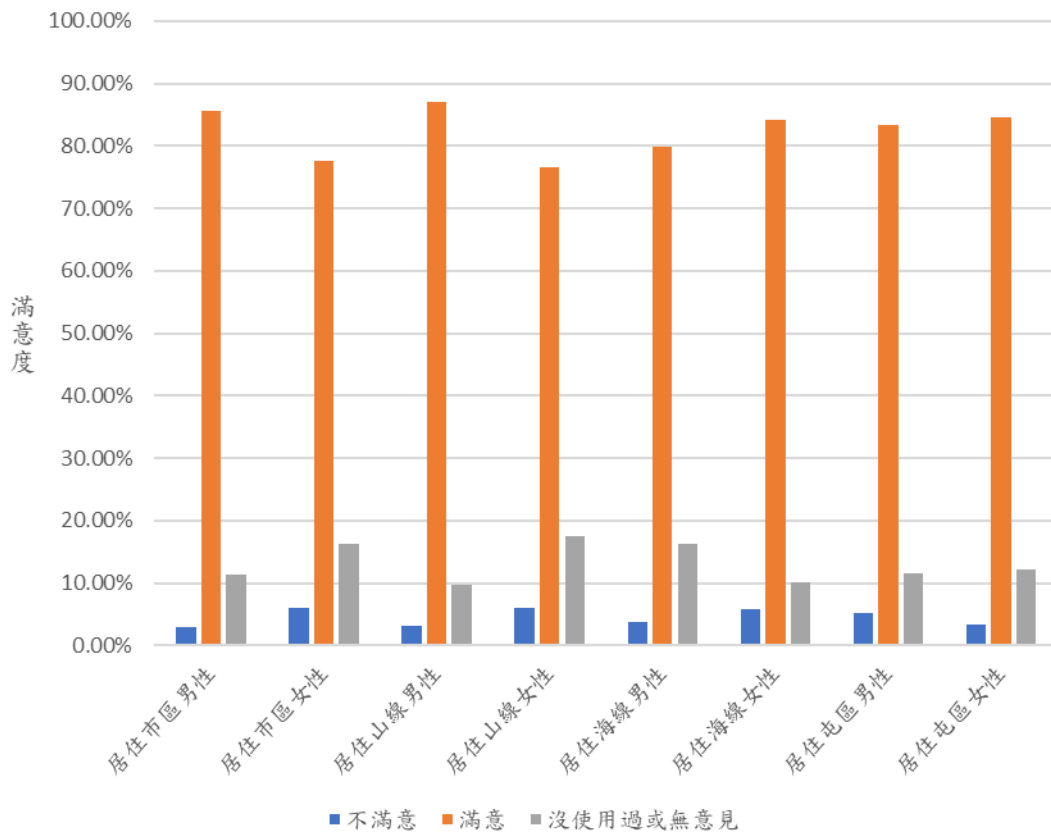
表 12、不同居住地區與不同性別民眾對「改善兒童遊戲場安全設施的努力」之滿意度（n=1,633）

單位：人；%

居住地區	評價 性別	樣本數	不滿意	滿意	沒使用過、 不知道、無 明確意見
市區	男性	300	3.0	85.7	11.3
	女性	367	6.0	77.7	16.3
山線	男性	186	3.2	87.1	9.7
	女性	200	6.0	76.5	17.5
海線	男性	104	3.8	79.8	16.3
	女性	138	5.8	84.1	10.1
屯區	男性	157	5.1	83.4	11.5
	女性	181	3.3	84.5	12.2

資料來源：本局 111 年施政滿意度民意調查第 3 次調查報告

圖 6、不同居住地區與不同性別民眾對「改善兒童遊戲場安全設施的努力」之滿意度 (n=1,633)



資料來源：本局 111 年施政滿意度民意調查第 3 次調查報告

五、不同年齡層與性別對滿意度

有關不同年齡層與不同性別民眾對「打造陽光公廁的努力」之滿意度 (表 13、圖 7)，其中年齡介於 20-29 歲的男性及女性滿意度最高，比例為 90.5%；年齡介於 30-39 歲、60-69 歲及 70 歲以上的男性滿意度較低，分別為 78.4%、74.8%、79.3%，其餘均達 80% 以上。

表 13、不同年齡層與不同性別民眾對「打造陽光公廁的努力」之滿意度 (n=1,631, 扣除拒答 2 位)

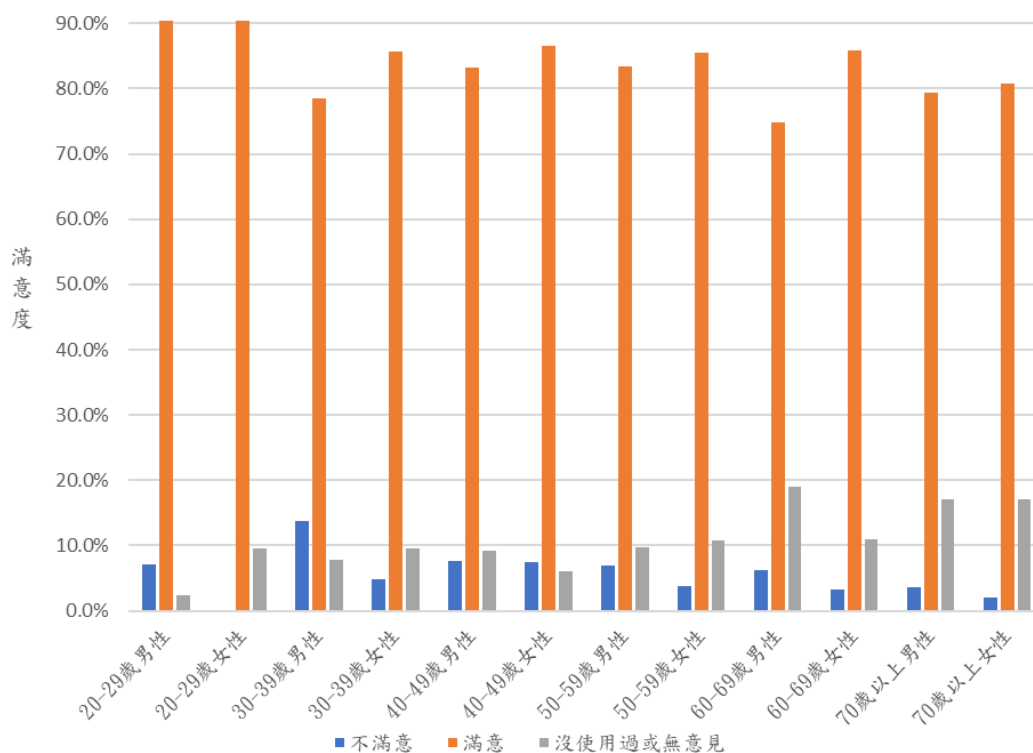
單位：人；%

年齡層 (歲)	評價	樣本數	不滿意	滿意	沒使用過、 不知道、無 明確意見
	性別				
20-29	男性	42	7.1	90.5	2.4
	女性	42	-	90.5	9.5
30-39	男性	51	13.7	78.4	7.8
	女性	63	4.8	85.7	9.5
40-49	男性	131	7.6	83.2	9.2
	女性	148	7.4	86.5	6.1
50-59	男性	175	6.9	83.4	9.7
	女性	241	3.7	85.5	10.8
60-69	男性	206	6.3	74.8	18.9
	女性	246	3.3	85.8	11.0
70以上	男性	140	3.6	79.3	17.1
	女性	146	2.1	80.8	17.1

資料來源：本局 111 年施政滿意度民意調查第 3 次調查報告

備註：因四捨五入致加總不為 100%。

圖 7、不同年齡層與不同性別民眾對「打造陽光公廁的努力」之滿意度 (n=1,631, 扣除拒答 2 位)



資料來源：本局 111 年施政滿意度民意調查第 3 次調查報告

有關不同年齡層與不同性別民眾對「打造共融公園的努力」之滿意度（表 14、圖 8），其中年齡介於 20-29、30-39 歲的女性滿意度較高，分別為 90.5%、92.1%，其餘均達 80% 以上。

表 14、不同年齡層與不同性別民眾對「打造共融公園的努力」之滿意度（n=1,631，扣除拒答 2 位）

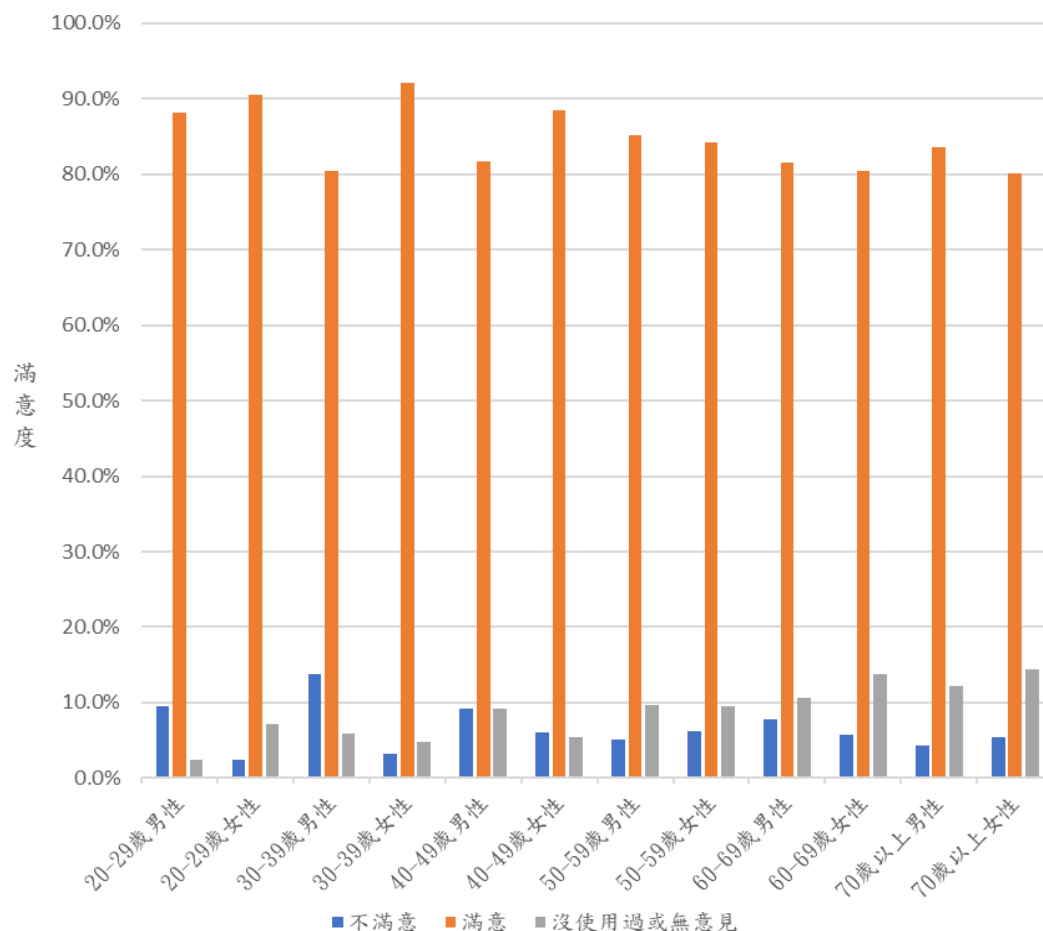
單位：人；%

年齡層 (歲)	評價		樣本數	不滿意	滿意	沒使用過、 不知道、無 明確意見
	性別					
20-29	男性		42	9.5	88.1	2.4
	女性		42	2.4	90.5	7.1
30-39	男性		51	13.7	80.4	5.9
	女性		63	3.2	92.1	4.8
40-49	男性		131	9.2	81.7	9.2
	女性		148	6.1	88.5	5.4
50-59	男性		175	5.1	85.1	9.7
	女性		241	6.2	84.2	9.5
60-69	男性		206	7.8	81.6	10.7
	女性		246	5.7	80.5	13.8
70以上	男性		140	4.3	83.6	12.1
	女性		146	5.5	80.1	14.4

資料來源：本局 111 年施政滿意度民意調查第 3 次調查報告

備註：因四捨五入致加總不為 100%。

圖 8、不同年齡層與不同性別民眾對「打造共融公園的努力」之滿意度 (n=1,631，扣除拒答 2 位)



資料來源：本局 111 年施政滿意度民意調查第 3 次調查報告

有關不同年齡層與不同性別民眾對「改善兒童遊戲場安全設施的努力」之滿意度 (表 15、圖 9)，其中年齡介於 20-29 歲的男性滿意度最高，比例為 90.5%；年齡介於 60-69 歲的男性及女性、70 歲以上的女性滿意度較低，分別為 79.1%、77.6%、74.7%，其餘均達 80% 以上。

表 15、不同年齡層與不同性別民眾對「改善兒童遊戲場安全設施的努力」之滿意度 (n=1,631, 扣除拒答 2 位)

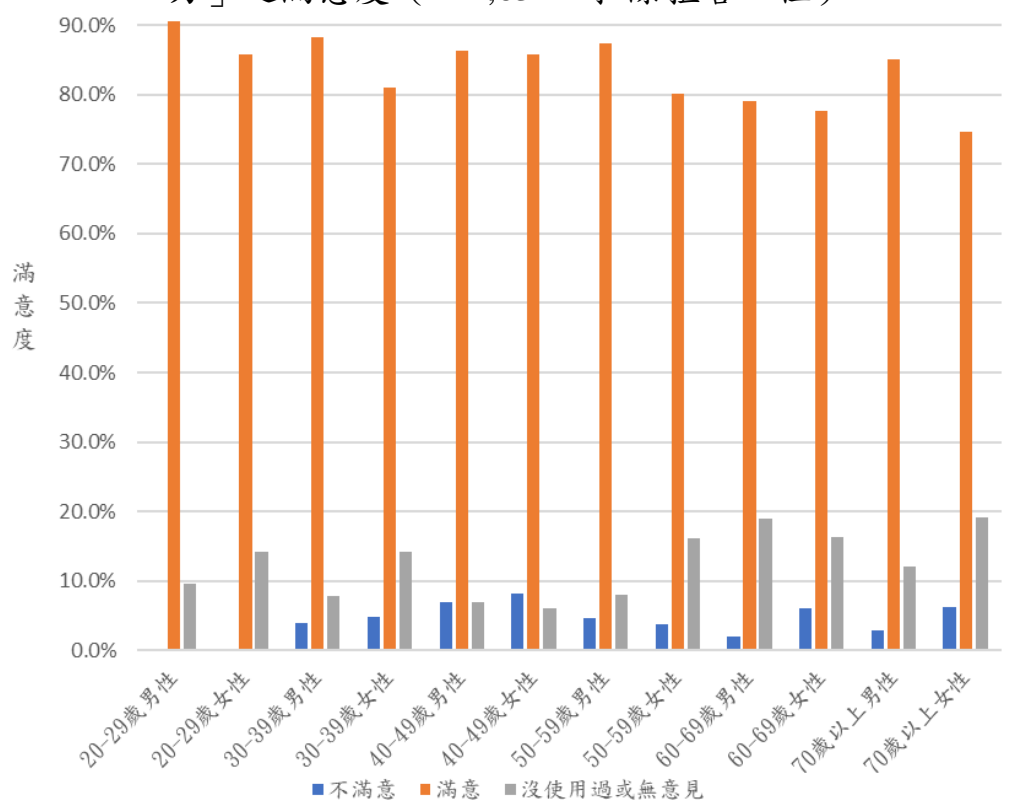
單位：人；%

年齡層 (歲)	評價		樣本數	不滿意	滿意	沒使用過、 不知道、無 明確意見
	性別					
20-29	男性		42	-	90.5	9.5
	女性		42	-	85.7	14.3
30-39	男性		51	3.9	88.2	7.8
	女性		63	4.8	81.0	14.3
40-49	男性		131	6.9	86.3	6.9
	女性		148	8.1	85.8	6.1
50-59	男性		175	4.6	87.4	8.0
	女性		241	3.7	80.1	16.2
60-69	男性		206	1.9	79.1	18.9
	女性		246	6.1	77.6	16.3
70以上	男性		140	2.9	85.0	12.1
	女性		146	6.2	74.7	19.2

資料來源：本局 111 年施政滿意度民意調查第 3 次調查報告

備註：因四捨五入致加總不為 100%。

圖 9、不同年齡層與不同性別民眾對「改善兒童遊戲場安全設施的努力」之滿意度 (n=1,631, 扣除拒答 2 位)



資料來源：本局 111 年施政滿意度民意調查第 3 次調查報告

六、美樂地計畫參與式活動性別參與情形

在兒童遊戲場規劃設計的過程中，本局自 111 年 2 月起辦理多場遊戲場參與式工作坊，參與者包含公民團體及在地民眾等，截至 112 年 2 月底共辦理 7 場兒童遊戲場參與式設計工作坊及說明會等活動，參與家長人數共 280 人，其中男性 133 位(48%)、女性 147 位(53%) (表 16、表 17)。女性家長參與人數較多，未來將增加活動參與者滿意度回饋等相關調查，以利進一步分析及落實使用者建議。

表 16、公園兒童遊戲場工作坊參與人數統計表

單位：人

名稱	合計	男性	女性	備註
特色公園統包工程-南屯豐富公園設計工作坊	34	13	21	家長
	20	13	7	兒童
公園遊戲場參與式工作坊-公園遊戲尋寶趣	39	24	15	家長
	57	22	35	兒童
公園遊戲場參與式設計工作坊-兒遊設計你我他	35	14	21	家長
臺中市南區細公兼兒一兒童參與式設計工作坊	28	3	25	家長
	11	7	4	兒童
北屯兒童公園第 2 次地方意見交流會	30	17	13	家長
	2	1	1	兒童
臺中市梧棲區下寮里漁寮運動公園遊戲場設計方案說明會	49	23	26	家長
	11	7	4	兒童
后里森林公園共融遊戲場及景觀環境設施改善-民眾說明會	65	39	26	家長
	1	1	-	兒童
合計	382	184	198	

資料來源：本局統計資料

表 17、公園兒童遊戲場工作坊參與人數性別統計

單位：人

類別 性別	合計	家長	兒童
男性	184	133(48%)	51(50%)
女性	198	147(53%)	51(50%)
小計	382	280	102

資料來源：本局統計資料

參、促進性別平等之規劃方案發展

王俊明、林佳慧（2015）相關研究指出，家長陪伴孩童參與戶外遊憩之受到阻礙，男性家長因工作關係，陪伴孩童參與活動時間較少，結果顯示父母一起較母親一人共同參與有較高的休閒效益。目前調查統計結果，由女性家長陪伴孩童參與相關活動比例較高，因此考量相關文獻指出家長陪伴孩童之休閒阻礙，提出以下兩方案：

一、加強美樂地計畫宣傳及活動行銷廣度，鼓勵不同親職角色共同陪伴

為因應民眾對接受市府相關訊息來源的管道不同，建議加強不同宣傳管道（網路新聞、社群媒體、粉絲團及官方網站等），鼓勵親子共同參與公園遊憩活動，並配合家長調整活動時間於假日或平日晚上舉辦。

提升公民參與機制，持續辦理改善設計審查會、工作坊及交流會等納入市民參與設計，並辦理多場次大、小公民朋友線上及實體講座，透過媒體宣導來增加家長參與活動意願。

二、改善家長陪伴空間之舒適性、均衡區域發展

改善家長陪伴空間如家長休憩區、停車、公廁等支應設施，本市公園打造陽光公廁，新建廁所男女廁間比至少 1：4 及坐蹲比 2：3，112 年起更推動坐蹲比提升至 3：2，對不同族群更友善。此外目前親子廁間部分，多設置於女廁間內，仍有改善空間，爰持續推動陽光公廁設立性別友善廁所及親子廁所，以改善陪伴空間的設置。如增加設置遮陽設施、哺乳室、無障礙廁所、沖洗區等，設置完善相關支應設施，提高家長實際參與陪伴孩童的意願。

112 年起本局規劃朝向一區一特色公園方向辦理，山、海、屯、城區域平衡發展，辦理多處特色公園建置計畫，包含北屯兒童公園、后里森林公園、梧棲漁寮公園、西屯中央公園等多元且具有在地特色

的美樂地公園，於各行政區皆設置美樂地計畫公園，提升交通便利性讓親子族群可以就近使用。

三、分析方案及建議

依據上述分析發展出兩個建議方案（表 18），方案一「加強美樂地計畫宣傳及活動行銷廣度，鼓勵不同親職角色陪伴」所需執行人力需求較高，而方案二「改善家長陪伴空間、均衡區域發展」所需經費及人力皆較高。考量方案二之服務人口及成效能符合實質使用者需求，提供不同親子、使用者之需求及環境品質。爰建議選擇方案二，營造家長陪伴空間如家長休憩區、停車、公廁等支應設施，並評估公園服務半徑，朝向一區一特色公園方向辦理，亦可結合方案一，以了解並符合使用族群及潛在使用族群的需求。

另有關於如何結合相關單位、整合資源，建置後續評估及監督管考機制等議題，本局將定期蒐集民眾使用意見、陳情案件等作為回饋，供辦理新闢公園、改善案件規劃設計時納入需求評估。

表 18、方案評量指標分析

	方案一	方案二
評量指標	加強美樂地計畫宣傳及活動行銷廣度，鼓勵不同親職角色共同陪伴	改善家長陪伴空間之舒適性、均衡區域發展
執行人力資源及經費	執行人力需求較高	執行經費及人力需求皆較高
服務人口及成效	使陪伴者也可以享受公園服務	符合提供不同親子、使用者之需求，並提升環境品質
實際陪伴兒童參與家長之性別比例	短期可提升陪伴兒童參與家長之性別比例	長期可實際提升陪伴兒童參與家長之性別比例

肆、結語

本局為營造友善育兒環境，重視使用者意見回饋，以「臺中美樂地計畫」將老舊公園全面翻新，投入公園新據點，同時秉持人本精神打造「臺中美樂地計畫」2.0。

一、打造共融公園

強調透過設計，讓公園能包容不同群體的狀況與需求，提供多元年齡層民眾共同休憩與發展能力的休閒空間，亦滿足不同性別使用者各自適能的需求，以豐富達成群體的社會性包容與尊重。讓照顧孩童的家長，也有舒適無障礙的陪伴空間方便看照，並提升各行政區共融公園的數量及均衡度。

二、兒童遊戲場安全檢驗

兒童遊戲場設置依據衛生福利部 106 年 1 月 25 日修訂通過的「兒童遊戲場設施安全管理規範」積極改善與興建安全共融的兒童遊戲場，自 108 年起辦理全市公園附設兒童遊戲場安全設施改善工作，以符合兒童遊戲場安全檢驗備查的法令規定，以達成合格備查率 100%，將持續編列經費辦理定期檢驗，保障兒童遊戲權。

三、打造陽光公廁

將高齡者、家長、女性、小朋友等多數使用者需求納入考量，設置背包掛環、置物板、求救鈴、坐蹲廁間比 2：3 以上等如廁貼心設施，男女廁間比例達到 1：4，即每設置一間男性廁間須同時設置四間以上女性廁間。

112 年更推動坐蹲比提升至 3：2，並於男女廁間同時增加親子廁間所需的設備，符合親子及無障礙使用，改善公園的陪伴空間，鼓勵不同親職角色陪伴。

參考文獻

1. 翁亭歡 (2019)，高雄都會公園親子休閒活動參與動機與效益之研究。
2. 方彥博、呂謙、許寓涵 (2016)，金門地區國小高年級學童家長參與親子休閒活動之參與機、休閒阻礙效益研究。
3. 王俊明、林佳慧 (2015)，親子戶外休閒活動參與、參與效益、參與阻礙及參與休閒活動行為之研究。